



T.C.  
AFYON KOCATEPE ÜNİVERSİTESİ  
Dinar Meslek Yüksekokulu



Sayı : 85201243-040.05-  
Konu : Birim Faaliyet Raporu

REKTÖRLÜK MAKAMINA  
(Strateji Geliştirme Daire Başkanlığına)

İlgi : 12/01/2019 tarihli ve 55620100-040.05-E.1426 sayılı yazı.

Meslek Yüksekokulumuz tarafından hazırlanan 2018 yılı Birim Faaliyet Raporu ve Yönetim Kurulu Kararımız yazımız ekinde gönderilmiştir.

Gereğini bilgilerinize arz ederim.

e-imzalıdır  
Dr.Öğr.Üyesi Hayrettin ERTAN  
Müdür

Ek:  
1- 2018 Yılı Birim Faaliyet Raporu  
2- Yönetim Kurulu Kararı

25/01/2019 Daktilograf

Saadet UYAN

Koordinasyon:  
25/01/2019 Yük.Sek.

Ruhi YÜKSEL

Evrakı Doğrulamak İçin : <https://ebys.aku.edu.tr/enVision/Dogrula/844T3V9>



DİNAR MESLEK  
YÜKSEKOKULU

2018 YILI

BİRİM FAALİYET RAPORU

## HARCAMA YETKİLİSİ SUNUŞU

Gelecek için sağlam ön görülerde bulunabilmenin yolu stratejik programların sağlıklı olmasıdır. Çevredeki deęişimlere ve gelişimlere uyum sağlamak gerekmektedir. Bilimsel ve kültürel alanda rekabet gücü elde ederek ele geçecek fırsatlardan iyi yararlanmalıdır.

Meslek Yüksekokulumuzun üstün olduęu veya zayıf olduęu alanları mümkün olduğunca gerçekçi bir gözle tespit etmeye, çözüm önerileri bulmaya çalıştık. Gelecekte program, öğrenci, akademik ve idari personel sayı ve niteliğinin ne olacağı konusunda ön görüler yapılarak bu amaçlara ulaşmak için daha çok gayret göstermeyi hedef edindik. Bu amaçlara ulaşmada kurumumuzun tüm çalışanlarının yürekten katılmaları esastır.

Raporumuz amaçlarımızla ulaştığımız sonuçların değerlendirilmesini içermektedir. Arz ederim.

Dr. Öğr. Üyesi Hayrettin ERTAN

Müdür

## İÇİNDEKİLER

HARCAMA YETKİLİSİ SUNUŞU .....	iii
İÇİNDEKİLER .....	iv
TABLO LİSTESİ .....	v
<b>1. GENEL BİLGİLER</b> .....	<b>1</b>
1.1. MİSYON VE VİZYON .....	1
1.2. YETKİ, GÖREV VE SORUMLULUKLAR .....	2
1.3. BİRİME İLİŞKİN BİLGİLER .....	3
<b>1.3.1. Tarihsel Gelişim</b> .....	<b>3</b>
<b>1.3.2. Örgüt Yapısı</b> .....	<b>4</b>
<b>1.3.3. Fiziksel Yapı</b> .....	<b>4</b>
1.3.3.1. Taşınmazlar .....	4
1.3.3.2. Taşınırlar .....	7
<b>1.3.4. Bilgi Kaynakları ve Teknolojik Kaynaklar</b> .....	<b>8</b>
<b>1.3.5. İnsan Kaynakları</b> .....	<b>9</b>
1.3.5.1. Akademik Personel .....	9
1.3.5.2. İdari Personel .....	11
<b>1.3.6. Sunulan Hizmetler</b> .....	<b>13</b>
1.3.6.1. Eğitim Hizmetleri .....	13
1.3.6.2. Araştırma ve Geliştirme Hizmetleri .....	17
1.3.6.3. Sosyal Hizmetler .....	18
1.3.6.4. İdari Hizmetler .....	19
<b>1.3.7. Yönetim ve İç Kontrol Sistemi</b> .....	<b>21</b>
<b>2. AMAÇ VE HEDEFLER</b> .....	<b>22</b>
2.1. BİRİMİN AMAÇLARI .....	22
2.2. BİRİMİN HEDEFLERİ .....	22
<b>3. FAALİYETLERE İLİŞKİN BİLGİ VE DEĞERLENDİRMELER</b> .....	<b>23</b>
3.1. MALİ BİLGİLER .....	23
<b>3.1.1 Bütçe Uygulama Sonuçları</b> .....	<b>23</b>
<b>3.1.2 Mali Denetim Sonuçları</b> .....	<b>23</b>
3.1.2.1. Dış Denetim .....	23
3.1.2.2. İç Denetim .....	23
3.2. PERFORMANS BİLGİLERİ .....	24
<b>4. KURUMSAL KABİLİYET VE KAPASİTENİN DEĞERLENDİRİLMESİ</b> .....	<b>26</b>
4.1. GÜÇLÜ YÖNLER .....	26

4.2. İYİLEŞTİRMEYE AÇIK YÖNLER .....	26
4.3. DEĞERLENDİRME .....	26
<b>5. ÖNERİ VE TEDBİRLER .....</b>	<b>26</b>
<b>EK-1: İÇ KONTROL GÜVENCE BEYANI .....</b>	<b>27</b>
<b>EK-2: BİRİM YÖNETİM KURULU .....</b>	<b>28</b>

## TABLO LİSTESİ

Tablo 1: Temel Hizmet Alanları .....	4
Tablo 2: Eğitim ve Araştırma Alanları .....	5
Tablo 3: Akademik Personel ve İdari Personel Hizmet Alanları .....	5
Tablo 4: Konferans Salonu ve Toplantı Salonlarının Sayı ve Kapasitelerine Göre Dağılımı .....	5
Tablo 5: Kütüphane Hizmet Alanları .....	5
Tablo 6: Sosyal Alanların Sayı, Alan ve Kapasitelerine Göre Dağılımı .....	6
Tablo 7: Diğer Hizmet Alanları .....	7
Tablo 8: Taşınır Malzemeler Sayı ve Tutarları .....	7
Tablo 9: Taşıt Sayıları .....	7
Tablo 10: Birim Tarafından Kullanılan Yazılımlar ve Kullanım Amaçları .....	8
Tablo 11: Teknolojik Kaynaklar .....	8
Tablo 12: Bilgi Kaynakları .....	9
Tablo 13: Akademik Personelin Unvanları İtibarıyla Dağılımı .....	9
Tablo 14: Akademik Personelin Unvan İtibarıyla Çalıştığı Programlara Göre Dağılımı .....	9
Tablo 15: Akademik Personelin Yaşlara Göre Dağılımı .....	10
Tablo 16: Akademik Personelin Kıdem/Hizmet Sürelerine Göre Dağılımı .....	10
Tablo 17: Akademik Personelin Cinsiyete Göre Dağılımı .....	10
Tablo 18: Akademik Personelin Temel Eğitim Alanlarına Göre Dağılımı .....	11
Tablo 19: İdari Personel Sayıları .....	11
Tablo 20: İdari Personelin Yaş Grupları İtibarıyla Dağılımı .....	11
Tablo 21: İdari Personelin Hizmet Süreleri İtibarıyla Dağılımı .....	12
Tablo 22: İdari Personelin Cinsiyet Dağılımı .....	12
Tablo 23: İdari Personelin Eğitim Durumuna Göre Dağılımı .....	12
Tablo 24: İdari Personel Eğitim Bilgileri .....	12
Tablo 25: Program Bilgileri .....	13
Tablo 26: Öğrenim Türlerine Göre Öğrenci Sayıları .....	13
Tablo 27: Öğrencilerin Temel Alanlara Göre Dağılımı .....	14
Tablo 28: Öğrencilerin İllere Göre Dağılımı .....	14
Tablo 29: YKS Sonucu Yerleşen Öğrenci Sayısı ve Doluluk Oranı .....	15
Tablo 30: Geçiş Yapan Öğrenci Sayıları .....	15
Tablo 31: Staj Yapan Öğrenci Sayısı .....	15
Tablo 32: Mezun Durumundaki ve Mezun Olan Öğrenci Sayıları .....	16
Tablo 33: Bilimsel Yayınlar .....	17
Tablo 34: Spor Tesislerinde Gerçekleştirilen Faaliyet Bilgileri .....	18
Tablo 35: Diğer Uygulama ve Hizmet Faaliyetleri Sayıları .....	18
Tablo 36: Kısmi Zamanlı Öğrenci Çalıştırma Programı Kapsamında Çalışan Öğrenci Bilgileri .....	19
Tablo 37: Doğrudan Teminlere İlişkin Bilgiler .....	20
Tablo 38: Bütçe Uygulama Sonuçları .....	23
Tablo 39: Performans Göstergeleri .....	24

## **1. GENEL BİLGİLER**

### **1.1. MİSYON VE VİZYON**

#### **Misyon**

Dünyada hızla gelişen bilim ve teknoloji, ülke ekonomilerini zorlamakta ve kaliteli meslekî eğitim almış ara insan gücüne olan talebi artırmaktadır. Bu gelişmeler doğrultusunda Türk Yükseköğretim Sisteminin doğal büyüme ve genişleme alanı iki yıllık meslek yüksekokulları olacaktır.

#### **Vizyon**

Vizyonumuz, Yukarıda belirtilen amaçlar doğrultusunda kurulan Meslek Yüksekokul'umuzu çağın gerekli kıldığı eğitim öğretimi yapar hale getirmek, bölge halkının ekonomik ve kültürel gelişimine katkı sağlamak ve çağdaş, akılcı eğitim hizmetleri gerçekleştirmektir.

## 1.2. YETKİ, GÖREV VE SORUMLULUKLAR

Bu Faaliyetler için bütçe ile tahsis edilmiş kaynakların, planlanmış amaçlar doğrultusunda ve iyi mali yönetim ilkelerine uygun olarak kullanılmasını, Öğrenci İşleri Daire Başkanlığıyla işbirliği içerisinde okulumuz öğrenci işlerinde mevcut programın uygulanması. Öğrencilerin okul içinde ve dışarıdaki yaşadıkları zorlukları değerlendirip çözüm yolları aramak ve Okulumuzun güvenlik sisteminin kontrolü.

### 1.3. BİRİME İLİŞKİN BİLGİLER

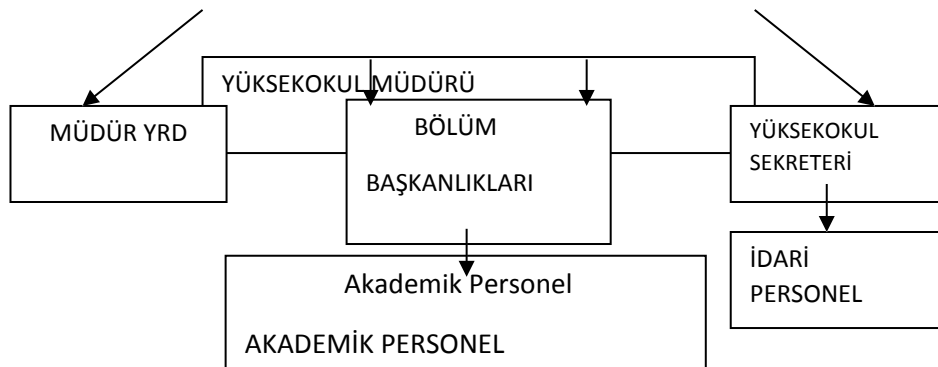
#### 1.3.1. Tarihsel Gelişim

Dünyada hızla gelişen bilim ve teknoloji, ülke ekonomilerini zorlamakta ve kaliteli meslekî eğitim almış ara insan gücüne olan talebi artırmaktadır. Bu gelişmeler doğrultusunda Türk Yükseköğretim Sisteminin doğal büyüme ve genişleme alanı iki yıllık meslek yüksekokulları olacaktır. Amacımız, bu amaçlar doğrultusunda kurulan Meslek Yüksekokulumuzu çağın gerekli kıldığı eğitim öğretimi yapar hale getirmektir.

Dinar Meslek Yüksekokulu 1993-1994 Eğitim - Öğretim yılında “Turizm İşletmeciliği ve Otelcilik” ve “Halıcılık” programlarında yükseköğretim hizmeti vermeye başlamıştır. 1995-1996 öğretim döneminde “İşletmecilik” programı, 2000-2001 Eğitim - Öğretim Yılında “İşletmecilik İkinci Öğretim”, 2001-2002 Eğitim - Öğretim Yılında “Pazarlama” programları ilave edilmiştir. 2003-2004 Öğretim Yılında ek kayıt döneminde 60 kontenjanlı Muhasebe NÖ Programı, 2005-2006 Eğitim - Öğretim Yılı ek kayıt döneminde 50 kontenjanlı Muhasebe İÖ Programı, 2008 -2009 Eğitim - Öğretim Yılında 50 kontenjanla Bilgisayar Teknolojisi ve Programlama Programı ile 70 kontenjanlı Turizm ve Otel İşletmeciliği İÖ Programı, 2009-2010 Eğitim - Öğretim Yılında 50 kontenjanla Bilgisayar Programcılığı İÖ ile 50 kontenjanlı Elektronik Teknolojisi Programı açılmıştır. 2009 Eğitim Öğretim Yılında İşletme Yönetimi İÖ, Ağırlama Hizmetleri İÖ ve Muhasebe ve Vergi Uygulamaları Programları tercih azlığı nedeniyle kapanmıştır. 2012 -2013 Eğitim –Öğretim Yılında Halıcılık ve Kilimcilik Programı ile 2014-2015 Eğitim – Öğretim Yılında Pazarlama Programları tercih edilmeme nedeniyle kapanmış, 2013 – 2014 Eğitim Öğretim Yılında Moda Tasarım Programı açılmıştır. 2013 -2014 Eğitim Öğretim Yılında Sivil Havacılık ve Kabin Hizmetleri Programı açılması YÖK tarafından kabul edilmiş, 5 yıldır öğrenci alımı dosyamız YÖK’ de onay beklemektedir. 2018 – 2019 Eğitim – Öğretim Yılında Geleneksel El Sanatları Programı açılmıştır. Turizm ve Otel İşletmeciliği, Elektronik Teknolojisi, İşletme Yönetimi Programları öğrenci azlığı nedeniyle kapanmıştır.

#### 1.3.2. Örgüt Yapısı

Afyon Kocatepe Üniversitesi bünyesinde faaliyet gösteren Dinar MYO’ da 1 Müdür, 2 Müdür Yardımcısı, 1 Yüksekokul Sekreteri, 8 Bölüm Başkanı idari görev yapmaktadır.





### 1.3.3. Fiziksel Yapı

#### 1.3.3.1. Taşınmazlar

Meslek Yüksekokulumuzda;

238 x 3 = 714 m<sup>2</sup> genişliğinde D Blok İdari Bina  
20 x 32 = 640 x2 = 1280 m<sup>2</sup> genişliğinde A Blok Derslik Binası  
20 x 32 = 640 x2 = 1280 m<sup>2</sup> genişliğinde B Blok Derslik Binası  
855 m<sup>2</sup> (1.kat)+ 550 m<sup>2</sup> (2.kat) C Blok Sosyal Tesisler Binası  
900 m<sup>2</sup> genişliğinde spor kompleksi

**Tablo 1:** Temel Hizmet Alanları

HİZMET ALANLARI	ALAN (m <sup>2</sup> )
Eğitim	2560 m <sup>2</sup>
Araştırma	-
Sağlık	-
Kütüphane	39 m <sup>2</sup>
Toplantı, Semir ve Konferans Salonu	217 koltuk
Sosyal Alanlar	190+200
Kapalı Spor Tesisleri	-
Açık Spor Tesisleri	900 m <sup>2</sup>
Barınma	-
İdari	1680 m <sup>2</sup>
Diğer	
<b>TOPLAM</b>	

Sosyal Alanlar: İdari personel ve kütüphane D Blok' da Müdür, Müdür yardımcıları ve yüksekokul sekreteri C Blok'da görev yapmakta, yaklaşık 200 m<sup>2</sup>'lik kantin ve 200 m<sup>2</sup>'lik yemekhane, 900 m<sup>2</sup>'lik spor kompleksi ve derslikler ihtiyaca cevap vermektedir.

Barınma: Misafirhane, Lojman yoktur

Eğitim Alanı	Kapasitesi 0-50	Kapasitesi 51-75	Kapasitesi 76-100	Kapasitesi 101-150	Kapasitesi 151-250	Kapasitesi 251-Üzeri
Anfi						
Sınıf	5	7				
Bilgisayar Lab.	-	2	2			
Diğer Lab.		1				
<b>Toplam</b>	<b>5</b>					

**Tablo 2:** Eğitim ve Araştırma Alanları

EĞİTİM VE ARAŞTIRMA ALANLARI	KAPASİTESİ						TOPLAM
	0-50	51-75	76-100	101-150	151-250	251 ve üzeri	
Amfi							
Sınıf	5	7					12
Bilgisayar Lab	-	2	2				4
Diğer Eğitim Alanları		1					1
<b>TOPLAM</b>	<b>5</b>	<b>10</b>	<b>2</b>				<b>17</b>

**Tablo 3:** Akademik Personel ve İdari Personel Hizmet Alanları

HİZMET ALANI	SAYI	ALAN (m <sup>2</sup> )	ODA BAŞINA DÜŞEN PERSONEL SAYISI	PERSONEL BAŞINA DÜŞEN ALAN (m <sup>2</sup> )
Akademik Personel Çalışma Odası	7	200 m <sup>2</sup>	12	0.6
İdari Personel Çalışma Odası	8	238 m <sup>2</sup>	11	0.13
İdari Personel Servis Odası	-			
<b>TOPLAM</b>	<b>15</b>		<b>33</b>	

Sosyal Tesisler binası ikinci katında bulunan 7 oda akademik personele tahsis edilmiştir. 3 oda da 2 'şer personel 1 odada 3 personel ve 3 oda da 1'er personel bulunmaktadır. D Blok idari personele ayrılmıştır. 1. katta 3, 2. katta 3 idari personel görev yapmaktadır. Oda genişlikleri yeterlidir.

**Tablo 4:** Konferans Salonu ve Toplantı Salonlarının Sayı ve Kapasitelerine Göre Dağılımı

SALONLAR	KAPASİTESİ						TOPLAM
	0-50	51-75	76-100	101-150	151-250	251 ve üzeri	
Konferans Salonu						1	1
Toplantı Salonu	1						1
<b>TOPLAM</b>							<b>2</b>

Meslek Yüksekokulumuzda 217 koltuklu konferans salonlu akustik özelliklidir. Toplantı salonumuzda 25 -30 kişi rahatlıkla toplantı yapabilecek durumdadır. Toplantı salonunda internet bağlantısı, telefon bağlantısı ve fotokopi makinası bulunmaktadır

**Tablo 5:** Kütüphane Hizmet Alanları

ALAN ADI	SAYI	OTURMA KAPASİTESİ	ALAN (m <sup>2</sup> )
Genel Kütüphane Alanı	-		
Grup Çalışma Odası	1		24 m <sup>2</sup>
Multimedya Salonu	-		
E-kütüphane Salonu	-		
Akademisyen Çalışma Odası	7		200 m <sup>2</sup>
Referans Kaynaklar Salonu			
Kütüphane İdari Birimleri	1		39 m <sup>2</sup>
<b>TOPLAM</b>			

Meslek Yüksekokulumuz D Blok içerisinde yer alan kütüphane alanı küçüktür 3881 kitap bulunmaktadır. Öğrencilere ve isteyenlere verilen kitaplar elektronik ortamda takip edilmektedir. 1 Bilgisayar İşletmenimiz kütüphane ile ilgili olarak görevlendirilmiştir.

**Tablo 6: Sosyal Alanların Sayı, Alan ve Kapasitelerine Göre Dağılımı**

SOSYAL ALANLAR		SAYI	ALAN (m <sup>2</sup> )	KAPASİTE
SOSYAL	Kafeterya/ Kantine- Çay Ocağı	1	187	170
	Restaurant			
	Yemekhane (Personel)	(Ortak)		
	Yemekhane (Öğrenci)	1	200	180
	Anaokulu/Kreş	-		
	Sinema Salonu	-		
BARINMA	Lojmanlar	-		
	Misafirhaneler	-		
	Otel	-		
	Yurt	-		
SPOR	Açık Spor Tesisleri	1	900 m <sup>2</sup>	40
	Kapalı Spor Tesisleri	-		
DİĞER ALANLAR	Banka Şubesi	-		
	Sendika Şubesi	-		
	ÖSYM Bürosu	-		
	Hediyelik Eşya Mağazası	-		
	Kuaför	-		
	ATM	-		
	Yiyecek Otomatı	-		
	Açık Otopark	1	400 m <sup>2</sup>	20 araç
	Diğer	-		
<b>TOPLAM</b>		<b>4</b>	<b>1687 m<sup>2</sup></b>	

Meslek Yüksekokulumuzda bulunan spor kompleksi voleybol, basketbol ve tenis oynamaya müsaittir. Yemekhane ve kantin mevcut öğrencilerimize yetmektedir. Otopark personel arabalarına hizmet vermekte ve öğrenci araçları alınmamaktadır.

**Tablo 7:** Diğer Hizmet Alanları

ALAN ADI	SAYI	ALAN (m <sup>2</sup> )
Çay Ocağı, Kafeterya vb.	1	187 m <sup>2</sup>
Toplantı Salonu	1	50 m <sup>2</sup>
Arşiv, Ambar vb.	1	52 m <sup>2</sup>
Depo	1	150 m <sup>2</sup>
Mescit	3	15 m <sup>2</sup>
Atölye	4	65 m <sup>2</sup>
Kapalı Diğer Hizmet Alanları		
...		
<b>TOPLAM</b>	<b>11</b>	

Moda Tasarım Programının kullandığı 1 Çizim, 2 kesim ve dikim ve 1prova atölyesi ihtiyaca cevap vermektedir. Meslek Yüksekokulumuzda depoya ihtiyaç duymaktayız.

### 1.3.3.2. Taşınırlar

**Tablo 8:** Taşınır Malzemeler Sayı ve Tutarları

DAYANIKLI TAŞINIRLAR	SAYI	TUTAR
Tesis, Makine ve Cihazlar	161	130.607,57
Taşıtlar	11	4764.01
Demirbaşlar	255	407.972.16

Meslek Yüksekokulumuzda bulunan taşınırlar 427 kalemde kayda alınmış değeri 407.972.16'dır.

**Tablo 9:** Taşıtlar Sayıları

TAŞIT CİNSİ	SAYI
Bisiklet	11
Otomobil	-
Minibüs	-
Kamyon	-
Kamyonet	-
<b>TOPLAM</b>	<b>11</b>

### 1.3.4. Bilgi Kaynakları ve Teknolojik Kaynaklar

**Tablo 10:** Birim Tarafından Kullanılan Yazılımlar ve Kullanım Amaçları

YAZILIM TÜRÜ	PROGRAM ADI	KULLANIM AMACI
ÜNİVERSİTE TARAFINDAN GELİŞTİRİLEN YAZILIMLAR		
SATIN ALINAN VEYA KİRALANAN YAZILIMLAR	ETA Muhasebe Programı	Bilgisayarlı Muhasebe İşleri
	Desenleme Programı	Moda Tasarım Programı Tasarım İşleri
	Turizm Uygulama Programı	Turizm ve Otelcilik Programı kayıt kabul işleri
ÜCRETSİZ KULLANILAN YAZILIMLAR		

Programlar Üniversitemiz kaynakları kullanılarak satın alınmıştır. Herhangi bir kullanım ücreti ödenmemektedir.

**Tablo 11:** Teknolojik Kaynaklar

TEKNOLOJİK KAYNAK ADI	SAYI
Masaüstü Bilgisayar	127
Dizüstü Bilgisayar	21
Tablet Bilgisayar	-
Cep Bilgisayarı	-
Projeksiyon	20
Slayt Makinesi	-
Yazıcı	23
Fotokopi Makinesi	2
Tarayıcı	1
Faks	1
Sunucu	-
Yazılım	-
Tepegöz	1
Episkop	-
Barkot Okuyucu	1
Baskı Makinesi	1
Fotoğraf Makinesi	-
Kamera	-
Televizyon	7
Müzik Seti	-
<b>TOPLAM</b>	

Meslek Yüksekokulumuzda kullanmakta olduğumuz bilgisayarlar demode durumdadır. Yenilenmelerine ihtiyaç duymaktayız. Diğer makinaları verimli olarak kullanmaktayız.

**Tablo 12:** Bilgi Kaynakları

BİLGİ KAYNAĞI ADI	SAYI
Basılı Yayınlar	
Basılı Süreli Yayınlar (Dergiler)	
E-kitap	
Tezler	
Kitap Ekleri - CD'ler	
<b>TOPLAM</b>	

Kütüphanemiz de nadir bulunan eser yoktur.

### 1.3.5. İnsan Kaynakları

#### 1.3.5.1. Akademik Personel

**Tablo 13:** Akademik Personelin Unvanları İtibarıyla Dağılımı

UNVAN	SAYI
Prof. Dr.	0
Doç Dr.	0
Dr. Öğr. Üyesi	1
Araştırma Görevlisi	0
Öğretim Görevlisi	17
<b>TOPLAM</b>	<b>18</b>

Meslek Yüksekokulumuzda faaliyet gösteren 6 program ve öğrencisi olmayan 1 program olması nedeniyle toplam 7 programa karşılık YÖK kriterlerine göre 21 öğretim elemanımız olması gerekmektedir. 2019-2020 Eğitim Öğretim yılında faaliyete geçirmek amacıyla Elektronik ve Otomasyon Programı açma teklifimiz Üniversitemiz Senatosundan geçmiş ve YÖK' onay için sunulmuştur.

**Tablo 14:** Akademik Personelin Unvan İtibarıyla Çalıştığı Programlara Göre Dağılımı

PROGRAM ADI	PROF. DR.	DOÇENT DR.	DR. ÖĞR. ÜYESİ	ARŞ. GÖR.	ÖĞR. GÖR.	TOPLAM
<b>İşletme Yönetimi</b>			<b>1</b>		<b>1</b>	<b>2</b>
<b>Bilgisayar Programcılığı</b>					<b>3</b>	<b>3</b>
<b>Elektronik Teknolojisi</b>					<b>3</b>	<b>3</b>
<b>Muhasebe ve Vergi Uyg</b>					<b>2</b>	<b>2</b>
<b>Moda Tasarımı</b>					<b>4</b>	<b>4</b>
<b>Turizm ve Otel İşletmeciliği</b>					<b>1</b>	<b>1</b>
<b>Hahçılık ve Kilimcilik</b>					<b>3</b>	<b>3</b>
<b>Sivil Havacılık ve Kabin Hiz</b>					<b>2</b>	<b>2</b>
<b>TOPLAM</b>			<b>1</b>		<b>19</b>	<b>20</b>

Meslek Yüksekokulumuz öğretim görevlisi sayısı olarak yeterli gibi görülmekte ancak öğretim üyesi olarak sadece 1 öğretim üyesi bulunmakta ve yetmemektedir. En az 3 öğretim üyesine daha ihtiyaç duyulmaktadır.

**Tablo 15:** Akademik Personelin Yaşlara Göre Dağılımı

	21-25 YAŞ	26-30 YAŞ	31-35 YAŞ	36-40 YAŞ	41-50 YAŞ	51 YAŞ ÜZERİ	TOPLAM	ORT. YAŞ
Öğretim Üyesi Sayısı						1	1	54
Öğretim Üyesi Oranı (%)						5		
Diğer Öğretim Elemanı Sayısı			5	9	2	3	19	35,42
Diğer Öğretim Elemanı Oranı (%)			40	45	10			
<b>Topl. Personel Sayısı</b>			<b>5</b>	<b>9</b>	<b>2</b>	<b>4</b>	<b>20</b>	
<b>Ak. Pers. Oranı (%)</b>			<b>%25</b>	<b>%45</b>	<b>%10</b>	<b>%15,79</b>		

Akademik personelin yaş aralığı 44,71 dir

**Tablo 16:** Akademik Personelin Kıdem/Hizmet Sürelerine Göre Dağılımı

KIDEM ARALIĞI	1-3 YIL	4-6 YIL	7-10 YIL	11-15 YIL	16-20 YIL	21-24 YIL	25 YIL ÜZERİ	TOPLAM
Öğretim Üyesi Sayısı							1	1
Öğretim Üyesi Oranı (%)							5	
Diğer Öğretim Elemanı Sayısı	4	5	5		1	4		19
Diğer Öğretim Elemanı Oranı (%)	20	25	25		5	20		
<b>Toplam Akademik Personel Sayısı</b>	<b>4</b>	<b>5</b>	<b>5</b>		<b>1</b>	<b>4</b>		<b>20</b>
<b>Toplam Akademik Personel Oranı (%)</b>	<b>%25</b>	<b>%20</b>	<b>%20</b>		<b>%10</b>	<b>%25</b>		

Akademik personelimizin çoğunluğu 7-10 yıl arasındadır.

**Tablo 17:** Akademik Personelin Cinsiyete Göre Dağılımı

UNVAN	KADIN		ERKEK		TOPLAM PERSONEL
	Sayı	Oran (%)	Sayı	Oran (%)	
Prof. Dr.					
Doç Dr.		5			
Dr. Öğr. Üyesi			1	5	1
Araştırma Görevlisi					
Öğretim Görevlisi	9	45	10	50	19
<b>TOPLAM</b>					<b>20</b>

Akademik personel arasında erkek oranı fazladır.

**Tablo18:** Akademik Personelin Temel Eğitim Alanlarına Göre Dağılımı

UNVAN	BEŞERİ VE SOSYAL BİLİMLER TEMEL ALANI	SAĞLIK BİLİMLERİ TEMEL ALANI	DOĞA VE MÜHENDİSLİK BİLİMLERİ TEMEL ALANI
Prof. Dr.			
Doç Dr.			
Dr. Öğr. Üyesi	1		
Araştırma Görevlisi			
Öğretim Görevlisi	7		12
<b>TOPLAM</b>	<b>8</b>		<b>12</b>

Öğretim elemanlarımızın yüksek lisans ve doktora yapmaları konusunda her türlü destek sağlanmakta ve teşvik edilmektedir.

#### 1.3.5.2. İdari Personel

**Tablo19:** İdari Personel Sayıları

KADRO SINIFI	KADROLU ÇALIŞAN	BAŞKA KURUMLARA/ BİRİMLERE GÖREVLENDİRİLEN PERSONEL SAYISI	BAŞKA KURUMLARDAN/ BİRİMLERDEN GÖREVLENDİRİLEN PERSONEL SAYISI	FİİLİ ÇALIŞAN PERSONEL SAYISI
Genel İdari Hizmetler	6	3	1	7
Sağlık Hizmetleri				
Teknik Hizmetler	1			1
Avukatlık Hizmetleri				
Yardımcı Hizmetler				
Sözleşmeli Memur				
Daimi İşçi	6			6
<b>TOPLAM</b>				<b>14</b>

İdari personel arasında erkek oranı fazladır.

**Tablo20:** İdari Personelin Yaş Grupları İtibarıyla Dağılımı

	18-25 YAŞ	26-30 YAŞ	31-35 YAŞ	36-40 YAŞ	41-50 YAŞ	51 YAŞ VE ÜZERİ	TOPLAM	ORTALAMA YAŞ
Kişi Sayısı	-	-	2	4	5	3	14	45,07
Oran (%)	-	-	14,28	28,57	35,71	21,43	-	-

İdari personelin ortalama yaşı 45 dir. Tecrübeleri yeterli düzeydedir.



**Tablo 21:** İdari Personelin Hizmet Süreleri İtibarıyla Dağılımı

	1-3 YIL	4-6 YIL	7-10 YIL	11-15 YIL	16-20 YIL	21-24 YIL	25 YIL VE ÜZERİ	TOPLAM
<b>Kişi Sayısı</b>	-	1	5	-	2	-	6	14
<b>Oran (%)</b>		7,14	35,71		14,28		42,86	

İdari personelimizin çoğunluğu 7-10 yıl ve 25 yıl üzerindedir.

**Tablo 152:** İdari Personelin Cinsiyet Dağılımı

KADRO SINIFI	KADIN		ERKEK		TOPLAM PERSONEL
	SAYI	ORAN (%)	SAYI	ORAN (%)	
Genel İdari Hizmetler	2	14,28	5	35,71	7
Sağlık Hizmetleri					-
Teknik Hizmetler	1	7,14			1
Avukatlık Hizmetleri					-
Yardımcı Hizmetler					-
Sözleşmeli Memur					-
Daimi İşçi			6	42,86	6
<b>TOPLAM</b>	<b>3</b>	<b>21,43</b>	<b>11</b>	<b>78,57</b>	<b>14</b>

İdari personel arasında erkek oranı fazladır.

**Tablo 163** İdari Personelin Eğitim Durumuna Göre Dağılımı

	İLK-ÖĞRETİM	ORTA-ÖĞRETİM	ÖNLİSANS	LİSANS	YÜKSEK LİSANS	DOKTORA	TOPLAM
<b>Kişi Sayısı</b>	1	2	7	3	1	-	14
<b>Oran (%)</b>	7,14	14,28	50	21,43	7,14	-	

Personelin eğitim durumu en düşük lise düzeyinde ve çoğunluğu önlisans ve lisans mezunudur.

**Tablo 174:** İdari Personel Eğitim Bilgileri

ADI SOYADI	TARİH	EĞİTİM YERİ	EĞİTİM KONUSU	EĞİTİM SÜRESİ
Abdullah KALAYCI	09/04/2018	Merkez Kütüphane	Sürekli İşçi Tahakkuk İşlemleri	1 Gün
Sadet UYAN Alaattin ŞİMŞEK	25/04/2018	Enformatik Bölüm Bşk.	Öğrenci İşleri	1 Gün
Ruhi YÜKSEL	28/06/2018	Kütüphane Toplantı Salonu	Sıfır Atık Projesi Bilgilendirme Toplantısı	1 Gün
Sadet UYAN Ruhi YÜKSEL	02/10/2018	Enformatik Bölüm Bşk.	Öğrenci İşleri	1 Gün
Ruhi YÜKSEL Abdullah KALAYCI İsa ÇELEBİ	04/10/2018	Kütüphane Toplantı Salonu	Muhtasar ve Prim Hizmet Beyannamesi	1 Gün

Rektörlüğümüzce düzenlenen eğitimlere personelimizin katılmaları sağlanmaktadır. Eğitime ihtiyaç duyulan konular Rektörlüğümüze bildirilmektedir.

### 1.3.6. Sunulan Hizmetler

#### 1.3.6.1. Eğitim Hizmetleri

**Tablo 25:** Program Bilgileri

PROGRAMIN ADI	Kuruluş Yılı	Ön Lisans	Ön Lisans (İ.Ö.)	Ön Lisans (Uzaktan)	TOPLAM
Bilgisayar Prog.	2008	1			
Elektronik Tek.	2009	1			
İşletme Yönetimi	2000	1			
Moda Tasarımı	2013	1			
Muh.ve Vergi Uyg.	2003	1			
Turizm ve Otel İşl	1993	1			
Sivil Havacılık ve Kab.Hiz. (2013Henüz öğrenci yerleştirilmedi)	2013	1			
Geleneksel El Sanatları	2018	1			
<b>TOPLAM</b>					

İşletme Yönetimi İÖ, Ağırlama Programı İÖ, Muhasebe ve Vergi Uygulamaları İÖ Programları 2010- 2011 Eğitim Öğretim Yılında Pazarlama Programı Bilgisayar İÖ Programı 2013-2014 Eğitim Öğreti yılında , Halı ve Kilim Programı 2014-2015 Eğitim – Öğretim Yılında, Elektronik Teknolojisi, İşletme Yönetimi, Turizm ve Otel İşletmeciliği Programları 2018-2019 kapatılmıştır.

**Tablo 26:** Öğrenim Türlerine Göre Öğrenci Sayıları

PROGRAMIN ADI	I. ÖĞRETİM ÖĞRENCİ SAYISI			II. ÖĞRETİM ÖĞRENCİ SAYISI			UZAKTAN ÖĞRETİM ÖĞRENCİ SAYISI			TOPLAM			TOPLAM ÖĞRENCİ SAYISI İÇİNDEKİ ORANI
	K	E	T	K	E	T	K	E	T	K	E	T	
Bilgisayar Prog.	28	85								28	85	113	0.27
Elektronik Tek.	2	75								2	75	77	0.19
İşletme Yönetimi	15	33								15	33	48	0,11
Moda Tasarımı	47	10								47	10	57	0,14
Muh.ve Vergi Uyg.	14	36								14	36	50	0,12
Turizm ve Otel İşl	23	36								23	36	59	0,14
Geleneksel El Sanatları	2	1								2	1	3	0,007
Sivil Havacılık ve Kab.Hiz.	-	-											
<b>TOPLAM</b>										131	276	407	

Yıllara göre öğrenci sayıları azalmaktadır.

**Tablo 27:** Öğrencilerin Temel Alanlara Göre Dağılımı

TEMEL ALAN ADI	ÖĞRENCİ SAYISI	ORAN (%)
Beşeri ve Sosyal Bilimler Temel Alanı	157	0,39
Sağlık Bilimleri Temel Alanı	-	
Doğa ve Mühendislik Bilimleri Temel Alanı	250	0,61
<b>TOPLAM</b>		

Meslek Yüksekokulumuzda Beşeri ve Sosyal Bilimler Temel Alanında İşletme Yönetimi, Turizm ve Otel İşletmeciliği, Muhasebe ve Vergi Uygulamaları Programları, Doğa ve Mühendislik Bilimleri Temel Alanında Bilgisayar Programcılığı, Elektronik Teknolojisi, Moda Tasarımı, Geleneksel El Sanatları Programları bulunmaktadır.

**Tablo 28:** Öğrencilerin İllere Göre Dağılımı

İL ADI	ÖĞRENCİ SAYISI	İL ADI	ÖĞRENCİ SAYISI
ADANA	6	KOCAELİ	2
ADİYAMAN	4	KONYA	19
AFYONKARAHİSAR	157	KÜTAHYA	7
AĞRI	4	MALATYA	2
AMASYA	2	MANİSA	11
ANKARA	17	KAHRAMANMARAŞ	2
ANTALYA	6	MARDİN	2
AYDIN	17	MUŞ	7
BALIKESİR	6	NİĞDE	2
BAYBURT	1	ORDU	3
BİLECİK	2	RİZE	1
BİTLİS	1	SAKARYA	2
BOLU	3	SAMSUN	4
BURDUR	2	SİNOP	2
BURSA	7	MUĞLA	3
ÇANKIRI	4	TEKİRDAĞ	1
ÇORUM	4	TOKAT	3
DENİZLİ	16	TRABZON	3
DİYARBAKIR	1	TUNCELİ	2
ELAZIĞ	1	ŞANLIURFA	5
ERZİNCAN	2	UŞAK	4
ERZURUM	2	VAN	4
ESKİŞEHİR	7	YOZGAT	6
GAZİANTEP	4	ZONGULDAK	3
GİRESUN	4	KIRIKKALE	2
GÜMÜŞHANE	1	BATMAN	3
HATAY	8	ŞIRNAK	3
ISPARTA	7	BARTIN	1
MERSİN	7	ARDAHAN	5
İSTANBUL	7	İĞDIR	7
İZMİR	11	OSMANİYE	1
KARS	5	DÜZCE	2
KASTAMONU	2	KIRŞEHİR	2
KAYSERİ	5	ÇANAKKALE	1
		NEVŞEHİR	1
		<b>GENEL TOPLAM</b>	<b>460</b>

Meslek Yüksekokulumuza tüm illerden ve bölgelerden öğrenci gelmektedir.

**Tablo 29:** YKS Sonucu Yerleşen Öğrenci Sayısı ve Doluluk Oranı

PROGRAMIN ADI	YKS KONTENJANI	YKS SONUCU YERLEŞEN ÖĞRENCİ SAYISI	BOŞ KALAN KONTENJAN	DOLULUK ORANI (%)
Bilgisayar Prog.	20	18	2	0,9
Moda Tasarımı	25	15	10	0,6
Muh.ve Vergi Uyg.	15	14	1	0,9
Geleneksel El Sanatları	25	2	23	0,08

**Tablo 180:** Geçiş Yapan Öğrenci Sayıları

GELEN ÖĞRENCİ	SAYI
Yatay Geçiş	-
Dikey Geçiş	
Diğer Geçiş	
<b>TOPLAM</b>	-
GİDEN ÖĞRENCİ	SAYI
Yatay Geçiş	2
Dikey Geçiş	
Diğer Geçiş	
<b>TOPLAM</b>	2

2 öğrencimiz yatay geçiş yaparak okulumuzdan ayrılmıştır.

**Tablo 19:** Staj Yapan Öğrenci Sayısı

Öğrencilerimiz genellikle 1. sınıf sonunda yaz döneminde stajlarını tamamlamaktadırlar. STAJ TÜRÜ	SAYI
Zorunlu Staj	31
İsteğe Bağlı Staj	-
<b>TOPLAM</b>	<b>31</b>

Öğrencilerimiz genellikle 1. sınıf sonunda yaz döneminde stajlarını tamamlamaktadırlar.

**Tablo 20:** Mezun Durumundaki ve Mezun Olan Öğrenci Sayıları

<b>PROGRAMIN ADI</b>	<b>MEZUN DURUMUNDAKİ ÖĞRENCİ SAYISI</b>	<b>MEZUN ÖĞRENCİ SAYISI</b>	<b>MEZUN ORANI (%)</b>
<b>Bilgisayar Prog.</b>	149	36	0,24
<b>Elektronik Tek.</b>	95	18	0,19
<b>İşletme Yönetimi</b>	62	16	0,25
<b>Moda Tasarımı</b>	64	19	0,30
<b>Muh.ve Vergi Uyg.</b>	52	5	0,09
<b>Turizm ve Otel İşl</b>	74	17	0,23
<b>Sivil Havacılık ve Kab.Hiz.</b>	-		
<b>TOPLAM</b>	<b>496</b>	<b>111</b>	<b>0,22</b>

İki yılda mezun olan öğrenci sayısı oranı düşüktür.

### 1.3.6.2. Arařtırma ve Geliřtirme Hizmetleri

**Tablo 213** Bilimsel Yayınlar

DEĐERLENDİRME KRİTERLERİ	SAYI
SCI, SSCI ve AHCI,CPCI-S, CPCI-SSH, ESCI içindeki indeks ve özler tarafından taranan dergilerde yayımlanan teknik not, editöre mektup, tartışma, örnek olay sunumu ve özet türünden yayınlar dışındaki makalelerin sayısı. (Web of Science Veri Tabanı Verilerine Göre)	-
SCI, SSCI ve AHCI,CPCI-S, CPCI-SSH, ESCI içindeki indeks ve özler tarafından taranan dergilerde yayımlanan teknik not, editöre mektup, tartışma, örnek olay sunumu ve özet türünden yayınların sayısı. (Web of Science Veri Tabanı Verilerine Göre)	2
<b>TOPLAM</b>	<b>2</b>

### 1.3.6.3. Sosyal Hizmetler

**Tablo 34** Spor Tesislerinde Gerçekleştirilen Faaliyet Bilgileri

BULUNDUĞU YER	SALONUN ADI	AÇIK/KAPALI	KAPASİTESİ	GERÇEKLEŞTİRİLEN ETKİNLİK SAYISI	HİZMET VERDİĞİ KESİM
Dinar	Dinar myo	Açık		2	Öğrenci
Dinar	Dinar Bld	Kapalı		1	Öğrenci

**Tablo 35:** Diğer Uygulama ve Hizmet Faaliyetleri Sayıları

FAALİYET	SAYI
Seminer	1
Sergi	
Program Eğitimi	1
Panel	
Konferans	2
Konser	
Kurs	
Film Gösterimi / Belgesel	2
Söyleşi / Dinleti	
Tiyatro	
Sempozyum	
Kongre	
Toplantı	2
Festival	
Tören	1
Yürüyüş	
Çalıştay	
Proje Çalışmaları	
Özel Günler	
Gezi	
.....	
<b>GENEL TOPLAM</b>	<b>9</b>

**Tablo 36:** Kısmi Zamanlı Öğrenci Çalıştırma Programı Kapsamında Çalışan Öğrenci Bilgileri

<b>BÖLÜM</b>	<b>SAYI</b>	<b>ÇALIŞTIĞI BİRİM</b>
<b>Bilgisayar Teknolojileri</b>	<b>1</b>	<b>Laboratuvar 1</b>
<b>Tasarım</b>	<b>1</b>	<b>Sekreterlik</b>
<b>Bilgisayar Teknolojileri</b>	<b>1</b>	<b>Laboratuvar 2</b>
<b>TOPLAM</b>	<b>3</b>	

#### 1.3.6.4. İdari Hizmetler

Mali konularda yapılan değişiklikleri takip etmek üzere düzenlenen eğitimlere ve tahakkuk işlemlerini takip etmek üzere okul mutemedi yolluk ve yevmiye ödemek suretiyle merkeze gönderilmektedir.



**Tablo 36:** Doğrudan Teminlere İlişkin Bilgiler

<b>İŞİN ADI</b>	<b>DOĞRUDAN TEMİN TÜRÜ</b>	<b>DOĞRUDAN TEMİN ŞEKLİ</b>	<b>DOĞRUDAN TEMİN TARİHİ</b>
<b>Elektrik Malzemesi Alımı</b>	<b>Mal Alımı</b>	<b>22/d</b>	<b>04/09/2018</b>
<b>Boya Alımı</b>	<b>Mal Alımı</b>	<b>22/d</b>	<b>03/09/2018</b>
<b>Laminant Parke Alımı</b>	<b>Mal Alımı</b>	<b>22/d</b>	<b>05/09/2018</b>
<b>Güvenlik Kamerası Alımı</b>	<b>Mal Alımı</b>	<b>22/d</b>	<b>12/09/2018</b>
<b>Temizlik Malzemesi Alımı</b>	<b>Mal Alımı</b>	<b>22/d</b>	<b>12/09/2018</b>
<b>YSC Dolumu</b>	<b>Mal Alımı</b>	<b>22/d</b>	<b>24/10/2018</b>
<b>Tabela ve İsimlik</b>	<b>Mal Alımı</b>	<b>22/d</b>	<b>02/11/2018</b>
<b>Asansör Aylık Bakım</b>	<b>Hizmet Alımı</b>	<b>22/d</b>	<b>08/11/2018</b>
<b>Asansör Yıllık Bakım</b>	<b>Hizmet Alımı</b>	<b>22/a</b>	<b>13/11/2018</b>
<b>Bakım Onarım Malzemesi Alımı</b>	<b>Mal Alımı</b>	<b>22/d</b>	<b>15/11/2018</b>
<b>Boya Alımı</b>	<b>Mal Alımı</b>	<b>22/d</b>	<b>26/11/2018</b>
<b>Kanalizasyon Tamirâtı</b>	<b>Hizmet Alımı</b>	<b>22/d</b>	<b>26/11/2018</b>

### 1.3.7. Yönetim ve İç Kontrol Sistemi

Bahçe temizlik kalorifer ve güvenlik hizmetleri şef tarafından gözlenmekte, idari ve mali işler yüksekokul sekreteri tarafından incelenmekte akademik işler müdür yardımcıları kontrolünde yürütülmekte ve karşılaşılan sorunlar okul müdürüne iletilmektedir.

## **2. AMAÇ VE HEDEFLER**

### **2.1. BİRİMİN AMAÇLARI**

Eđitim Öğretimde kaliteyi arttırmak İşletmelere ara elaman sağlamak amacıyla en az 50 öğrenci göndermek

Daha kaliteli eğitim öğretim için mevcut laboratuardaki bilgisayarların yenilenmesini sağlamak

### **2.2. BİRİMİN HEDEFLERİ**

Ders programlarının çağın gereklerine göre yenilemek ve çağdaş eğitim araç gereçleriyle desteklemek.

Öğrencinin gideceđi Staj yerlerinde seçici olmak

Bilgisayar laboratuvarlarının ve uygulama alanlarının sayısını arttırmak

### 3. FAALİYETLERE İLİŞKİN BİLGİ VE DEĞERLENDİRMELER

#### 3.1. MALİ BİLGİLER

##### 3.1.1 Bütçe Uygulama Sonuçları

**Tablo 37:** Bütçe Uygulama Sonuçları

TERTİP	KBÖ	TOPLAM BÜTÇE ÖDENEĞİ (TBÖ)	HARCAMA	KBÖ'YE GÖRE HARCAMA (%)	TBÖ'YE GÖRE HARCAMA (%)
01.1	1.615.000	1.615.000	1.846.943	114,36	114,36
01.4	5.500	5.500	1056,72	19,21	19,21
02.1	275.100	275.100	292.202	106,21	106,21
02.4	1.300	1.300	629,14	48,39	48,39
03.2	11.900	11.900	11.898,06	99,98	99,98
03.3	8.100	8.100	7.891	97,42	97,42
03.7	500	500	-	0	0
03.8	800	19.500	18.518,10	2314,76	94,96
<b>TOPLAM</b>	<b>1.918.100</b>	<b>1.936.900</b>	<b>2.179.138,02</b>	<b>113,61</b>	<b>112,50</b>

2018 Mali Yılında Kesintili Başlangıç Ödeneğinin % 113,61' i harcanmıştır.

##### 3.1.2 Mali Denetim Sonuçları

###### 3.1.2.1. Dış Denetim

İhalelerde ve satın almalarda dikkat edilecek konular hakkında Sayıştay denetçilerince Üniversitemize yapılan genel uyarılar dikkate alınmaktadır

###### 3.1.2.2. İç Denetim

İç Denetim Birimi tarafından istenilen veriler gönderilmekte şimdiki kadar birimimizle ilgili herhangi bir aksaklık belirtilmemiştir.

### 3.2. PERFORMANS BİLGİLERİ

#### 1- Faaliyet ve Proje Bilgileri

- 1- I.Sınıf öğrencilerine Üniversite Sınav Çerçeve Yönetmeliği hakkında bilgi ve çevrede karşılaşılabilecekleri sorunlar. Öğr.Gör.Süleyman YARIKKAYA, Öğr.Gör.Nefise KORKUTMAZ ERGİN ve Öğr.Gör.Özge SÖNMEZLER DURAN 09/10/2018
- 2- Bahar Şenlikleri (Tenis Turnuvaları)
- 3- Moda Tasarımı Bölümü Yılsonu Sergi Açılışı 11.05.2018
- 4- Mezuniyet Pilavı ve Mezuniyet Töreni 11.05.2018

**Tablo 38:** Performans Göstergeleri

PERFORMANS GÖSTERGESİ	SONUÇ
P.G. 1.1.1.Akreditasyon süreci başlatılan program sayısı	-
P.G. 1.1.2. Akran değerlendirilmesi yapılan program sayısının biriminizde bulunan toplam program sayısına oranı (%)	-
P.G. 1.2.1. Hizmet içi eğitime (eğiticilerin eğitimi) katılan öğretim elemanı sayısının biriminizde görev yapan toplam öğretim elemanı sayısına oranı (%)	-
P.G. 1.2.2. Ders veren öğretim elemanı başına düşen öğrenci sayısı	114
P.G. 1.2.3. Değişim programlarına katılan öğretim elemanı sayısının biriminizde görev yapan toplam öğretim elemanı sayısına oranı (%)	-
P.G. 1.3.1. Uluslararası öğrenci sayısının toplam öğrenci sayısına oranı (%)	-
P.G. 1.3.2. Biriminizin sorumlu olduğu ya da işbirliği yaptığı uluslararası etkinlik sayısı	-
P.G. 1.3.3. Uluslararası değişim programları kapsamında biriminize gelen öğrenci sayısı	-
P.G. 1.4.1. (3+1) sisteminin uygulandığı program sayısı	-
P.G. 1.4.3. Öğrencilerin mesleki gelişim ve kariyerlerine yönelik eğitsel etkinliklerin sayısı	9
P.G. 1.4.4. Ulusal ve uluslararası değişim programları kapsamında biriminizden giden öğrenci sayısı	-
P.G. 1.4.5. Mezun öğrenci sayısının mezun olabilme durumuna gelen öğrenci sayısına oranı	0,22
P.G. 2.1.1. Üniversite mali kaynaklarıyla tamamlanan proje sayısı	1
P.G. 2.1.2. Üniversite dışı ulusal kurum ve kişilerden sağlanan mali kaynaklarla tamamlanan proje sayısı	-
P.G. 2.1.3. Uluslararası kurum ve kişilerden sağlanan mali kaynaklarla tamamlanan proje sayısı	-
P.G. 2.1.4. Öğretim üyesi başına düşen uluslararası yayın sayısı (Web of Science)	-
P.G. 2.1.5. Öğretim üyesi başına düşen uluslararası atıf sayısı (Web of Science)	-
P.G. 2.3.4. Üniversite adına tescil edilen toplam patent/ faydalı model/ marka sayısı	-
P.G. 2.3.5. Üniversite adına tescil edilen ticarileşmiş toplam patent/ faydalı model /marka sayısı	-
P.G. 3.2.1. Dış danışma kurulları ile yapılan yıllık toplantı sayısı	-
P.G. 3.2.2. Halka açık sosyal faaliyetlerin sayısı	2
P.G. 3.2.3. Çevre duyarlılığı kapsamında dış paydaşlarla yapılan etkinlik sayısı	-
P.G. 3.2.4. Üniversiteyi tanıtıcı ziyaret sayısı	5
P.G. 3.3.2. Mezunlara yönelik düzenlenen etkinlik sayısı	1
P.G. 3.3.3. Kariyer sahibi mezunlarımızın katılımıyla gerçekleştirilen etkinlik sayısı	-
P.G. 4.2.1. Kurum tarafından verilen hizmet içi eğitime katılan personel sayısının biriminizde çalışan toplam personel sayısına oranı (%)	%18
P.G. 4.2.2. İdari personelin ortalama eğitim düzeyi (İlköğretim=1, Ortaöğretim=2, Ön Lisans=3, Lisans=4, Lisansüstü=5)	3,07
P.G. 4.2.3. Norm kadro çalışması sonucu tespit edilen akademik personel sayısının karşılanma oranı(%)	-

P.G. 4.2.4. Norm kadro çalışması sonucu tespit edilen idari personel sayısının karşılanma oranı(%)	-
P.G. 4.2.5. Norm kadro çalışması sonucu tespit edilen işçi sayısının karşılanma oranı(%)	-
P.G. 4.3.1. Mali konulara ilişkin verilen eğitimlere katılan sorumlu personel sayısı	2
P.G. 4.3.4. Döner sermaye gelirleri (□)	-
P.G. 4.4.3. Taşınırın etkin kullanım oranı [100- (Kayıttan düşen taşınırlar/Mevcut taşınırlar x 100)]	%100

## **4. KURUMSAL KABİLİYET VE KAPASİTENİN DEĞERLENDİRİLMESİ**

### **4.1. GÜÇLÜ YÖNLER**

Meslek Yüksekokulumuz hem konum hemde nitelik ve nicelik açısından çerçevesindeki birimleri destekleyebilecek niteliktedir. Teknik yeterliliği açısından meslek yüksekokulları içinde önemli bir yere sahiptir. Programlarımızda ana branş öğretim elemanları mevcuttur. Merkezi konumumuz nedeni ile gelişme potansiyelimiz vardır.

### **4.2. İYİLEŞTİRMEYE AÇIK YÖNLER**

İlçemizde Kredi Yurtlar Kurumunun kapanması öğrenci sayımızın azalmasına sebep olmuştur. Özel pansiyonların faaliyete geçmesi gerekmektedir.

### **4.3. DEĞERLENDİRME**

Fiziksel imkanlar ve öğretim elemanı açısından birçok meslek yüksekokullara göre avantajlıyız. Yeni program açılması için alt yapı olarak yeterliyiz. İlçemizde barınma sorunu vardır. Coğrafi konum (iklim, ulaşım) olarak avantajlı durumdayız. Merkeze uzak olmamız görülen en olumsuz yönümüzdür

## **5. ÖNERİ VE TEDBİRLER**

Meslek Yüksekokulumuz Üniversitemize bağlı ilk meslek yüksekokullardan birisi olması nedeni ile fiziki olarak yeterli durumdadır. İş imkanı fazla olan mesleklere yönelik yeni program açma çalışmaları devam etmektedir. Elektronik ve Otomasyon Programının açılması için hazırladığımız dosya Üniversitemiz Senatosunda kabul edilmiş onay için YÖK'e sunulmuştur. Öğrenci azlığı nedeni ile alt yapısı ve öğretim elemanı açısından yeterli olan bölümlere yeni program açılabilmesi için gerekli araştırmalar yapılmaktadır.

## EK-1: İÇ KONTROL GÜVENCE BEYANI

### İÇ KONTROL GÜVENCE BEYANI

Harcama yetkilisi olarak yetkim dahilinde;

Bu raporda yer alan bilgilerin güvenilir, tam ve doğru olduğunu beyan ederim.

Bu raporda açıklanan faaliyetler için idare bütçesinden harcama birimimize tahsis edilmiş kaynakların etkili, ekonomik ve verimli bir şekilde kullanıldığını, görev ve yetki alanım çerçevesinde iç kontrol sisteminin idari ve mali kararlar ile bunlara ilişkin işlemlerin yasallık ve düzenliliği hususunda yeterli güvenceyi sağladığını ve harcama birimimizde süreç kontrolünün etkin olarak uygulandığını bildiririm.

Bu güvence, harcama yetkilisi olarak sahip olduğum bilgi ve değerlendirmeler, iç kontroller, iç denetçi raporları ile Sayıştay raporları gibi bilgim dahilindeki hususlara dayanmaktadır.

Burada raporlanmayan, idarenin menfaatlerine zarar veren herhangi bir husus hakkında bilgim olmadığını beyan ederim.

23/01/2019



Dr. Öğr. Üyesi Hayrettin ERTAN

Müdür



EK-2:

DİNAR MESLEK YÜKSEKOKULU  
YÖNETİM KURULU

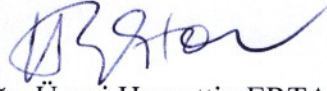
Toplantı Tarihi: 23/01/2019

Karar No : 2019/3

Gündem : Birim Faaliyet Raporu

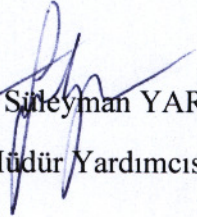
Toplantıya Katılanlar: Dr. Öğr. Üyesi Hayrettin ERTAN, Öğr.Gör. Süleyman YARIKKAYA  
Öğr. Gör.Cemal Hakan DİKMEN, Öğr.Gör.Ahmet KAYSAL, Öğr.Gör.Nuray AKYÜZ,  
Öğr.Gör.Hülya DÜNDAR KOLANCI

KARAR: Meslek Yüksekokulumuz tarafından hazırlanan Birim Faaliyet Raporu kabul edilerek Rektörlüğümüz Strateji Geliştirme Daire Başkanlığına gönderilmesi kararlaştırıldı.




Dr. Öğr. Üyesi Hayrettin ERTAN

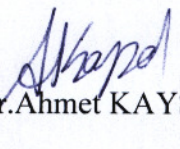
Müdür



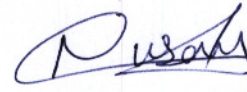
Öğr.Gör. Süleyman YARIKKAYA  
Müdür Yardımcısı




Öğr. Gör. Cemal Hakan DİKMEN  
Müdür Yardımcısı



Öğr.Gör.Ahmet KAYSAL  
Elektronik ve Otomasyon Bölüm Bşk. V.



Öğr.Gör.Nuray AKYÜZ  
Otel,Lok. ve İkram Hiz.Böl.Bşk.V.



Öğr. Gör.Hülya DÜNDAR KOLANCI  
El Sanatları Bölüm Bşk. V.  
Tasarım Böl. Bşk. V.