



AFYON KOCATEPEÜNİVERSİTESİ
DİNAR MESLEK YÜKSEKOKULU
MUHASEBE VE VERGİ UYGULAMALARI PROGRAMI
Öz Değerlendirme Raporu

Dr.Öğr.Üyesi Hayrettin ERTAN
(Başkan)
Öğr.Gör. Nasuh ALTINTAŞ
(Üye)

Ağustos-2021

MUHASEBE VE VERGİ UYGULAMALARI PROGRAMI ÖZ DEĞERLENDİRME ÖLÇÜTLERİ

0. GİRİŞ

0.1. PROGRAMA AİT BİLGİLER

Muhasebe ve Vergi Uygulamaları Programı, 2003-2004 Öğretim Yılında Afyon Kocatepe Üniversitesi Dinar Meslek Yüksekokulu'nda Muhasebe ve Vergi Bölümü altında kurulmuş olup, hâlen ön-lisans düzeyinde yürütülmektedir.

Bölümde kadrolu olarak görev yapan 1 doktor öğretim üyesi ve 3 öğretim görevlisi olmak üzere 4 öğretim elemanı bulunmaktadır. Programın eğitim ve öğretim süresi iki yıldır. Tüm bölümlerin Dinar Kampüsü içerisinde yer alması öğretim elemanlarının yüksekokula erişimini ve eğitim vermelerini kolaylaştırmaktadır.

Kanıtlar

<https://dinarmyo.aku.edu.tr/genel-bilgiler-4/>

1. ÖĞRENCİLER

1.1. Öğrenci Kabulleri

Afyon Kocatepe Üniversitesi, Dinar Meslek Yüksekokulu Muhasebe ve Vergi Uygulamaları Programına öğrenci kaydı, Öğrenci Seçme ve Yerleştirme Merkezi (ÖSYM) tarafından uygulanan merkezi sınav sonuçlarına göre yapılmaktadır. ÖSYM tarafından yapılan sınav sonuçlarına göre programımıza yerleştirilen öğrencilerin kesin kayıtları, Yüksek Öğretim Kurulu (YÖK), ÖSYM ve Rektörlük tarafından belirlenen ilkeler (2547 Sayılı Yükseköğretim Kanununun Eğitim ve Öğretim ile İlgili Yükseköğretime Giriş Maddeleri) uyarınca istenen belgelerle, her yıl belirlenen ve ilan edilen tarihlerde, Öğrenci İşleri Daire Başkanlığı tarafından yürütülmektedir. Kayıt için zamanında başvurmayan veya gerekli belgeleri zamanında sağlamayan öğrenciler kayıt hakkını kaybetmektedirler. Kayıt için sunulan belgelerde eksiklik veya tahrifat olduğunun belirlenmesi, öğrencinin başka bir yükseköğretim kurumuna kayıtlı olması veya başka bir yükseköğretim kurumundan çıkarma cezası almış olması hallerinde, kesin kayıt yapılmış olsa bile kayıt iptal edilmektedir. Ayrıca, öğrenciler kayıt işlemlerini kendileri E-devlet üzerinden gerçekleştirebilmektedirler. Yabancı öğrencilerin bölüme kabulü "Afyon Kocatepe Üniversitesi Uluslararası Öğrenci Kabul Yönergesi" esaslarına göre yapılmaktadır.

Kanıtlar

<https://kms.kaysis.gov.tr/Home/Goster/160237>

1.1.1. Programa Kabul Edilen Öğrencilerin Genel Değerlendirmesi

2003-2004 öğretim yılında ilk kez öğrenci alımı yapılan Muhasebe ve Vergi Uygulamaları programında 2020-2021 öğretim yılında birinci sınıfta 14 öğrenci ve ikinci sınıfta 6 öğrenci eğitim-öğretim görmektedir. Tablo 1.1’de, programa alınan ve programdan mezun öğrenci sayıları verilmiştir.

Tablo 1.1. Programa Alınan Öğrenci ve Programdan Mezun Sayıları

Öğrenci / Mezun	*2. sınıfların programa girdiği yıl+ 2019	*1. sınıfların programa girdiği yıl+ 2020	*İçinde bulunulan yıl+ 2021
Öğrenci	26	27	20
Mezun	5	-	6

1.1.2. Öğrencilerin Giriş Dereceleri

Tablo 1.2’de programa giren öğrencilerin derecelerine ilişkin bilgi verilmiştir.

Tablo 1.2 Öğrencilerin Giriş Derecelerine İlişkin Bilgi

Akademik Yıl	Kontenjan	Kayıt Yaptırılan Öğrenci Sayısı	Giriş Puanı		Giriş Başarı Sırası		Yerleştirme puan türü
			En yüksek	En düşük	En yüksek	En düşük	
2021	-	-	-	-			-
2020	26	26	234.97187	193.49124			TYT
2019	21	21	273.28759	195.37578			TYT
2018	16	16	311.63078	189.40837			TYT
2017	21	3	196.25774	186.14835			TYT

1.1.3. Değerlendirme

2017 yılı istisna tutulursa, son dört yılda kontenjanların tamamının dolduğu görülmektedir. Temel yeterlilik testi (TYT) puan türüne göre kayıt yaptıran öğrencilerin en yüksek giriş puanı 311,63078 puan ile 2018 yılında gerçekleşmiştir. Buna karşılık, yıllar itibariyle en yüksek giriş puanının minimum olduğu yıl 2017 yılı olarak dikkat çekmektedir. Bununla beraber, yine 2017 yılı istisna tutulduğunda, en yüksek giriş puanının her geçen yıl azaldığı görülmektedir. Bu durum, programın popülaritesinin azaldığı anlamına gelmektedir. Sektörde istihdam sorunlarının yaşanması, bu durumun sebebi olarak düşünülmektedir. Bununla ilgili olarak, istihdamda sertifikasyon zorunluluğunun olmaması, mezunların pazarlık gücünü azaltmakta; bu durum da programın çekiciliğini azaltmaktadır.

Bununla beraber, programda dört yarıyıldan verilen dersler ve kazanımları, öğrencileri sektöre hazırlamakta; ayrıca 30 işgünlük staj süreci de işyerinde eğitim ve gelişmeye hizmet etmektedir. Öğrencilerin mezun olmadan işyerlerini tanımalarına ve iş yaşamı ile ilgili deneyim kazanmalarına imkân sağlayan staj süreci titizlikle takip edilmektedir.

1.2. Yatay Geçiş, Dikey Geçiş ve Çift Anadal

Yatay ve dikey geçişle öğrenci kabulü, çift anadal, yan dal ve öğrenci değişimi uygulamaları ile başka kurumlarda ve/veya programlarda alınmış dersler ve kazanılmış kredilerin değerlendirilmesinde uygulanan politikalar ayrıntılı olarak

tanımlanmıştır.

Kanıtlar

<https://ogrenci.aku.edu.tr/wp-content/uploads/sites/97/2021/07/kilavuz-20-21-13721.pdf>

1.2.1. Yıllar İtibariyle Yatay Geçiş Bilgileri

Tablo 1.3'de Dinar Meslek Yüksekokulu'nda Muhasebe ve Vergi Uygulamaları Programı'na yatay geçiş yapan öğrencilerin sayıları görülmektedir.

Programa yatay geçiş yapan öğrencilerin dikkate değer olmaması, programın çekiciliği ile ilgili kuşkuları uyandırmakla beraber, bunun kişisel başka sebepleri de olabilir. Yatay geçiş yapan öğrencilere, sebepleri sorularak genel bir fikir edinmek mümkün olabilir.

Tablo 1.3 Yatay Geçiş, Dikey Geçiş ve Çift Anadal Bilgileri

Akademik Yıl	Programa Yatay Geçiş Yapan Öğrenci Sayısı
2021	-
2020	-
2019	1
2018	1
2017	-

1.2.2. Yatay Geçişte Uygulanan Politikalar ve İntibaklar

Yatay geçiş ile başka programlarda ve/veya kurumlarda alınmış dersler ve kazanılmış kredilerin değerlendirilmesinde uygulanan politikalar Tablo 1.4'de özet olarak verilmiştir.

Tablo 1.4 Muafiyet ve İntibak Not Dönüşüm Tablosu

Üniversite Başarı Katsayısı	Üniversite Başarı Notu	Diğer Karşılıklar			Üniversite Başarı Notu Aralığı	
4,0	AA	5	A	Mükemmel / Excellent	> 3,50	90 – 100
3,5	BA	4	B	Pekiyi / Very Good	3,25 – 3,50	85 – 89
3,0	BB	3	C	İyi / Good	2,75 – 3,24	75 – 84
2,5	CB	2	D	Orta / Good Satisfactory	2,50 – 2,74	70 – 74
2,0	CC	1	E	Geçer / Satisfactory	2,00 – 2,49	60 – 69
1,5	DC		FX-F	Şartlı Geçer / Pass / Sufficient	1,50 – 1,99	50 – 59
1,0	DD			Başarısız / Fail	1,00 – 1,49	40 – 49
0,5	FD			Başarısız / Fail	0,50 – 0,99	30 – 39
0,0	FF			Başarısız / Fail	< 0,50	0 – 29

1.3. Öğrenci Hareketliliği ve Kurumlarla Yapılacak Anlaşmalar

Kurum ve/veya program tarafından başka kurumlarla yapılacak anlaşmalar ve kurulacak ortaklıklar ile öğrenci hareketliliğini teşvik edecek ve sağlayacak önlemler alınmalıdır. Bu bağlamda, gerek kamu sektöründe gerekse özel sektörde özellikle yakın çevrede bulunan kurum ve kuruluşların sorumlu yöneticileri ile gerek staj

gerekse istihdamları ile ilgili karşılıklı taahhütlerle anlaşmalar yapılması sektörle ilişkileri güçlendirecek ve istihdam imkânlarının artması ile programın çekiciliği artacaktır.

1.3.1. Kurum ve/veya program tarafından başka kurumlarla yapılan anlaşmalar ve kurulan ortaklıklar

Üniversitemiz Uluslararası İlişkiler Merkezi Müdürlüğü'nün koordinatörlüğünde Erasmus, Mevlana ve Gençlik Değişimleri programları ile öğrenci hareketliliği mümkün olmaktadır. Katılım şartlarına sahip olan öğrenciler bu imkânlardan yararlandırılmaktadır. Öğrencilerimiz birimizde Öğr.Gör. Nefise Korkutmaz Ergin'in rehberliğinde ilgilendikleri programlara başvuru yapabilmektedir.

Kanıtlar

<https://uim.aku.edu.tr/>

1.3.2. Son beş yılda programdaki öğrencilerin herhangi bir programdan (Erasmus, Mevlana ve Gençlik Değişimleri) yararlanmadıkları görülmektedir. Son iki yılın Pandemi'den dolayı gerçekleşmediği düşünülse bile, önceki yıllarda da olmaması, özellikle öğrencilerin anılan hareketlilik programlarına yönlendirilmesi ve bilgilendirilmesi gerektiğini ortaya koymaktadır. Bununla beraber, anılan öğretim elemanı Pandemi'den önceki yıllardaki oryantasyon toplantılarında Erasmus ve Mevlana programları hakkında ayrıntılı bilgiler vermiş; herhangi bir soru ya da başvurularını kendisine yapabileceklerini belirtmiştir.

Ancak, dönem içinde de bu toplantıların tekrarlanması gerektiği anlaşılmıştır. Zira, dönem başında yapılan bilgilendirmeler diğerleri ile birlikte dikkatten uzaklaşmakta; dolayısıyla ilgilenme azalmaktadır.

Tablo 1.7 Erasmus Bilgilendirme Toplantıları

Toplantı Konusu	Tarih	Yer
Erasmus Programı	20.09.2017	Dinar MYO Konferans Salonu
Farabi Programı	20.09.2017	Dinar MYO Konferans Salonu

1.3.3. Değişim Programlarından Yararlanan Öğrencilerin Özellikleri

Değişim programlarından yararlanan herhangi bir öğrenci bulunmamaktadır. Dönem başında olduğu gibi dönem içinde de zaman zaman bilgilendirmeler ve yönlendirmeler yapılarak katılımın sağlanacağı düşünülmektedir.

Tablo 1.8 Erasmus Programı Kapsamında Giden Öğrenci Hareketliliği

Gittiği ülke ve üniversite	Giden öğrenci bilgileri		
	Program	Sınıf	Sayı
-	-	-	-
-	-	-	-
Toplam			-

Tablo 1.9 Erasmus Programı Kapsamında Gelen Öğrenci Hareketliliği

Geldiği ülke ve üniversite	Gelen öğrenci bilgileri		
	Program	Sınıf	Sayı
-	-	-	-
Toplam			-

Tablo 1.10 Farabi Programı Kapsamında Giden Öğrenci Hareketliliği

Gittiği üniversite	Giden öğrenci bilgileri		
	Program	Sınıf	Sayı
-	-	-	-
-	-	-	-
Toplam			--

Tablo 1.11 Farabi Programı Kapsamında Gelen Öğrenci Hareketliliği

Geldiği üniversite	Gelen öğrenci bilgileri		
	Program	Sınıf	Sayı
-	-	-	-
Toplam			-

1.4. Ders ve Kariyer Plânlaması Hakkında Danışmanlık Hizmetleri

Muhasebe ve Vergi Uygulamaları Programı'nda birinci sınıfta öğrenim gören öğrencilerin ders ve kariyer danışmanlıklarını Dr.Öğr.Üyesi Hayrettin Ertan ve ikinci sınıftakilerin Öğr.Gör. Nasuh Altıntaş yerine getirmektedir.

Öğrencilerin ders başarımları ile ilgili bilgilendirmeler yanında gelecekte çalışmak istedikleri işyerleri ile ilgili aydınlatıcı bilgiler verilmektedir. Bu bağlamda, muhtemel görev tanımları, pozisyonları ve nasıl davranmaları gerektiğine yönelik öneriler verilmektedir.

1.4.1. Başlıca Danışmanlık Alanları

Akademik danışman, öğrencilerin eğitim-öğretim ve diğer sorunlarıyla ilgilenmek üzere ilgili bölüm/program başkanlığınca görevlendirilen öğretim elemanıdır. Ayrıntılı olarak başlıca şu alanlarda danışmanlık hizmeti verilmektedir:

- Öğrenci danışmanının yardımı ile öncelikle başarısız olduğu ve alması gerekli dersleri OBS'den seçerek kesinleştirir, ders döneminin ilk haftasında danışmanına uğrayarak düzeltme varsa yaptırması gerekmektedir.
- Seçmeli dersler, öğrenciler tarafından programda yer alan derslerden seçilir ve ilgi alanı göz önünde bulundurularak danışmanı tarafından onaylanır
- Öğrenciler, akademik danışmanlarının yardımı ve onayı ile izleyecekleri derslere kayıt yaptırırlar.
- Öğrenciler müfredat dışı etkinliklere kaydolmak için yarıyılın birinci haftası içinde danışmanlarına başvurur. Danışmanın uygun görmesi halinde kayıt tamamlanır.
- Danışmanlar, ders kayıtlarını kesinleştiren öğrencilerin ders seçimlerini; öğrencinin tabii olduğu müfredat, bu yönergenin 3. maddesinde belirtilen yönetmelik, yönerge ve senato ilkeleri ile kayıtlı olduğu program ve akademik yeterliliklerine göre inceler, varsa değişikliklerden sonra onaylar.

Ayrıca,

- a) Yükseköğretim öğrencilerinin yönerge hükümleri doğrultusunda staj ve eğitim uygulaması yapmaları amacıyla gerekli ön bilgileri almalarını sağlamak üzere toplantılar düzenlemek,
- b) Stajda kullanılacak basılı evrakın zamanında düzenlenip, hazır hale gelmesini organize etmek,
- c) Öğrencilere staj yeri temini hususunda ilgili birimlerle işbirliği yapmak,
- d) Öğrencilerin staj yerlerine dağıtımını yapmak,
- e) Staj çalışmalarını denetlemek,
- f) Staj çalışmalarının değerlendirilmesini yapmak,
- g) Gerekli gördüğü takdirde stajla ilgili mülakat ve uygulamalar düzenlemek.

h) Öğrencilerin staj yaptıkları esnada takibinin sağlanması için ilgili staj komisyonu; öğretim elemanları görevlendirir, öğrencilerin staja devam durumlarını, telefonla veya elektronik yazışmalar ile takibini yapabilir. Gerekliğinde, öğrencinin stajını yerinde izlemek için, Meslek Yüksekokulu Yönetim Kurulu Kararı ile Öğretim Elemanının yevmiye/yolluk giderleri imkânlar doğrultusunda birim bütçesinden karşılanarak görevlendirme yapılabilir.

Kanıtlar

<https://ogrenci.aku.edu.tr/wp-content/uploads/sites/97/2021/07/kilavuz-20-21-13721.pdf>

1.4.2. Öğretim Elemanlarının Danışmanlık Hizmetlerine Katkıları

Öğretim elemanlarının danışmanlıkları, gerek dersleri gerekse ders dışı sorunları ile ilgili olmaktadır. Öğrencileri özellikle ders kaydı sürecinde onları doğru ve zamanında kayıt yapmaları yönünde bilgilendirme yapılmaktadır. Bu bağlamda, dönem ve genel not ortalamalarına bağlı olarak alabilecekleri ders sayıları ve kredileri hakkında aydınlatma yapılmaktadır.

Ayrıca, öğrenci mezun oluncaya kadar aynı danışmanın hizmetlerinden yararlanmaya devam etmektedir.

Tablo 1.12 Giriş Yılına Göre Öğrenci Danışmanlıklarının Dağılımı

ÖĞRENCİ DANIŞMANLIKLARI				
GİRİŞ YILI	DANIŞMAN			
	1. Sınıf	SA YI	2. Sınıf	SA YI
2020	Dr.Öğr.Üyesi Hayrettin Ertan	27	Öğr.Gör. Nasuh Altıntaş	-
2019	Öğr.Gör. Nasuh Altıntaş	6	Dr.Öğr.Üyesi Hayrettin Ertan	20
2018	Dr.Öğr.Üyesi Hayrettin Ertan	8	Öğr.Gör. Nasuh Altıntaş	12
2017	Öğr.Gör. Nasuh Altıntaş	-	Dr.Öğr.Üyesi Hayrettin Ertan	3

1.5. Ölçme ve Değerlendirme

Öğrencilerin program kapsamındaki tüm dersler ve diğer etkinliklerdeki başarıları şeffaf, adil ve tutarlı yöntemlerle ölçülmekte ve değerlendirilmektedir.

Dönem başında, öğretim elemanlarının ara-sınav ve yarıyılsonu sınavının katkılarını bildirmeleri sağlanmaktadır.

Bu bağlamda, Eylül ayı içinde (Güz yarıyılı başında) oryantasyon programı kapsamında eğitim-öğretim ve sınav yönetmeliği ve diğer ilgili alanlarda bilgilendirme yapılmaktadır.

1.5.1. Ölçme ve Değerlendirmede Kullanılan Yöntemler

Öğrencilerin derslerdeki ve diğer etkinliklerdeki başarılarının ölçülmesinde başlıca ara-sınav, yarıyılsonu sınavı, ödev, sözlü sınav, bütünleme sınavı ve tek ders sınavları yapılmaktadır.

1.5.2 Ölçme ve Değerlendirmede Kullanılan Yöntemlerin Etkinliği

Bu yöntemlerin şeffaf, adil ve tutarlı nitelikte olması önemlidir. Aynı zamanda, başarıyı doğru yansıtması da gereklidir. Başarı notlarının dağılımında adaletin ortaya

konulması gerekmektedir. Konuyu öğrenen ve programdan alınan çıktıları yüksek olan öğrenci ile

yetersiz kalan öğrencilerin başarı notları farklılaşmalıdır. Programda ölçme ve değerlendirmede ilgili yönetmeliğin gereği olarak başarı notları verilirken, öncelikle ara-sınav ve yarıyılsonu sınavının katkılarına bağlı olarak ağırlıklı bir başarı notu belirlenmektedir. Örneğin, X dersinin ara-sınavından 60 ve yarıyılsonu sınavından 80 alan öğrencinin başarı notu belirlenirken, öncelikle ağırlıklı ortalaması hesaplanır. Ara-sınavın ağırlığının 0,40 ve yarıyılsonu sınavının ağırlığının 0,60 olarak uygulandığını varsayalım.

$$\text{Ağırlıklı Ortalama} = \frac{(60 \times 0,40) + (80 \times 0,60)}{72 (0,40 + 0,60)} = \frac{24 + 48}{72} = \frac{72}{72} = 1$$

X dersinden başarı notu olarak 72 alan öğrencinin başarı derecesi “orta”, harf notu “CB”, başarı katsayısı “2,5” olarak belirtilmektedir.

Yönetmeliğe göre, 50'nin altında not alan öğrencinin dersi yarıyılında tekrar etmesi gerekmektedir. Yarıyıl not ortalaması 2,25'in altında olan öğrencilerin 50-59 not aralığında olan derslerini de yayılda tekrar alması gerekmektedir. 2,25 ve üzeri yarıyıl not ortalamasına sahip olan öğrenciler 50-59 (DC) olan derslerini başarmış sayılmaktadır.

Kanıtlar

<https://ogrenci.aku.edu.tr/wp-content/uploads/sites/97/2021/07/kilavuz-20-21-13721.pdf>

1.6. Öğrencilerin Mezuniyeti

Öğrencilerin mezuniyetlerine karar verebilmek için, programın gerektirdiği tüm koşulların yerine getirildiğini belirleyecek güvenilir yöntemler geliştirilmiş ve uygulanmaktadır.

1.6.1 Öğrenci ve Mezun Sayılarına İlişkin Bilgiler

Programdaki öğrenci ve mezun sayılarının yıllara göre değişimi Tablo 1.4'de görülmektedir.

Tablo 1.13 Öğrenci ve Mezun Sayıları

Akademik Yıl	Öğrenci Sayıları			Mezun Sayıları
	1. sınıf	2. sınıf	Toplam	
2021	-	-	-	-
2020	27	0	27	9
2019	6	20	26	5
2018	8	12	20	5
2017	-	3	3	9

1.6.2. Mezuniyet Belirleme Yöntemleri

Öğrencilerin mezuniyet karar süreci Afyon Kocatepe Üniversitesi Önlisans ve Lisans Eğitim Öğretim Sınav Yönetmeliğinin <https://kms.kaysis.gov.tr/Home/Goster/40519> diploma ile ilgili esaslara ve Afyon Kocatepe Üniversitesi Diploma, Diploma Eki ve Diğer Belgelerin Düzenlenmesine İlişkin Yönergeye göre düzenlenmektedir. Bu kapsamda;

1. Bölüm ve programın yükümlülüklerini yerine getiren ve mezuniyetine hak kazanan öğrencilerin seçimi Öğrenci Bilgi Sistemi (OBS) üzerinden yapılır. OBS üzerinden mezun onayı alınamayan hallerde ilişik kesme işleminin manuel olarak belge düzenlenmesi ve onay verecek birim sorumluların isim ve imzalarının bulunması gerekmektedir.
2. Mezuniyete onay verecek bölüm/program sorumluları OBS üzerinde tanımlanır, tanımlanan onay birimlerince mezuniyet onay işlemi gerçekleştirilir.
3. Mezuniyet onay işlemi sona eren öğrenciler için ilgili birimlerce düzenlenen transkript ve diploma föyleri, oluşturulur.
4. Mezuniyet Komisyonunca incelenerek “Mezuniyet Komisyon Raporu” düzenlenir. Enstitülerde ise Enstitünün Yönetim Kurulu kararına istinaden transkript ve diploma föyleri düzenlenir.
5. Mezuniyet Komisyon Raporu, transkript ve diploma föyü diploma basımı için Öğrenci İşleri Daire Başkanlığına gönderilir. Birimlerinden OBS üzerinde alınan “ilişik kesme” belgeleri iki nüsha olarak düzenlenir. Belge üzerindeki imzalar tamamlandıktan sonra bir belge öğrenciye verilir. İkinci nüsha ilgili birimce dönem itibarıyla arşivlenir ve imha edilmez. Enstitülerde ilişik kesme işlemlerinde, ilgili enstitünün ilişik kesme belgesi kullanılır. İlişik kesme belgesi ile başvuran mezuna diploması vb. belgeleri verilir.

1.6.3. Mezuniyet Belirleme Yönteminin Güvenilirliği

Afyon Kocatepe Üniversitesi Önlisans ve Lisans Eğitim-Öğretim ve Sınav Yönetmeliği beşinci bölüm diploma ile ilgili yönetmelik maddelerine ve Afyon Kocatepe Üniversitesi Diploma, Diploma Eki ve Diğer Belgelerin Düzenlenmesine İlişkin Yönerge 'ye ilave olarak öğrenci işleri tarafından öğrenci bilgi sistem programında yer alan mezun adayların işlemlerinde; 1. AGNO kontrolü, 2. Kredi kontrolü, 3. AKTS kontrolü, zorunlu ders kontrolü, 4. Seçmeli ders kontrolü, 5. Başarısız ders kontrolü, 6. Staj kontrolü yapılır ve mezun öğrencilerin listesi oluşturulur. Mezun listesinin oluşturulmasında otomasyon kullanılması tüm öğrenciler için eşit ve güvenilir bir sonuç ortaya çıkartmaktadır. Mezun öğrencilerin listesi öğrencilerin akademik danışmanına öğrenci bilgi sistemi üzerinden gönderilmektedir ve danışman tarafından öğrencilerin mezuniyet şartlarını sağladığına dair onay alınmaktadır. Onaylanan öğrenciler transkriptleri ile birlikte bölüm yönetim kurulunun onayının alınması için bölüme gönderilmektedir. Bölüm yönetim kurulu kararı ile öğrencilerin mezuniyetlerine karar verilmektedir. Sonuç olarak, mezun öğrencilerin belirlenmesi için otomasyon programının kullanılması, akademik danışman onayının alınması ve yönetim kurulu kararının alınması mezuniyet koşullarının sağlanması için güvenilirliği artırmaktadır.

Kanıtlar

<https://ogrenci.aku.edu.tr/mezuniyet-islemleri/>

2. PROGRAM EĞİTİM AMAÇLARI

Program Eğitim Amaçları (PEA), program mezunlarının yakın bir gelecekte erişmeleri istenen kariyer hedefleri ve mesleki beklentilerdir (FEDEK, 2017; MÜDEK, 2019).

2.1. Program Eğitim Amaçları

Bir programın eğitsel misyonunu nasıl planlamayı sağladığını ve paydaşlarının gereksinimlerini nasıl karşılayacağını bildiren açık ve genel ifadelerdir. Programın eğitim amaçları, mezunların bir programı

bitirmelerini izleyen birkaç yıl içinde gerçekleştirmeleri beklenenleri tanımlayan ifadelerdir (YÖKAK, 2019).

2.1.1 Programın Eğitim Amaçlarının Listesi

Muhasebe ve Vergi Uygulamaları Programı'nın eğitim amaçları Tablo 2.1'de verilmiştir.

Tablo 2.1 Program Eğitim Amaçları

No	Program Eğitim Amaçları
PEA 1	Mezunlarımız meslek hayatında teknolojik, sosyal ve etik şartları gözeterek işletmelerin muhasebe ve finans bölümlerinde, kamu ve özel kuruluşlarda görev alırlar
PEA 2	Program mezunları muhasebe elemanı olarak meslek hayatını sürdürürler
PEA 3	Mezunlarımız sürekli eğitim anlayışı ile akademik gelişimlerine devam eder ve kamu ve üniversitelerin ihtiyaç duyduğu alanlarda başarılı bir şekilde görev alırlar
PEA 4	Mezunlarımız lisans eğitimlerini ve gerekli staj sürecini tamamladıktan sonra mâlî müşavir olarak bağımsız çalışabilirler

2.2. Program Eğitim Amaçlarının Kariyer Hedefleri ile Uyumu

Tablo 2.1'de verilen amaçlar; programın mezunlarının yakın bir gelecekte erişmeleri istenen kariyer hedefleri ve mesleki beklentileri ile uyumludur.

Ön-lisans düzeyindeki programdan mezun olanlar, dilerlerse doğrudan işletmelerin muhasebe departmanlarında çalışabilecekleri gibi, çalışma ekonomisi ve endüstri ilişkileri, iktisat, muhasebe, işletme, maliye, lojistik, uluslararası finans, muhasebe ve finans, ekonomi ve uluslararası ticaret bölümlerinde lisans eğitimlerini tamamlayarak işletmelerin ilgili alanlarında çalışarak kariyer hedeflerine ulaşmaları mümkün olmaktadır.

Kanıtlar

<https://dinarmyo.aku.edu.tr/genel-bilgiler-4/>

2.3. Misyon

Misyon, uzun dönemde kurumun başarısını artırmanın ve stratejik yönetimin etkili olmasının başlangıç noktasını oluşturan en önemli kavramdır. İşletme yönetimi açısından misyon, "örgüt üyelerine bir istikamet vermesi ve anlam kazandırması maksadıyla belirlenmiş ve örgütü benzer örgütlerden ayırdetmeye yarayacak uzun dönemli bir görev ve ortak bir değer" olarak tanımlanmaktadır (Dinçer, Ömer. Stratejik Yönetim ve İşletme Politikası, İstanbul, 1998, ss.8-10).

2.3.1. Üniversitenin, Meslek Yüksekokulunun ve Bölümün Misyonu

Üniversitemizin misyonu, "evrensel düzeyde bilimsel bilgi üretmek, meslekî açıdan çağdaşlarıyla rekabet edebilen nitelikli bireyler yetiştirmek ve bölgesel kalkınmaya katkı sağlamaktır" olarak ifade edilmiştir.

Dinar Meslek Yüksekokulu'nun misyonu, "araştırma ve eğitim hizmetlerini geliştirerek çağın ve mesleğin gerektirdiği bilgi ve teknolojiyi etkin kullanıp, iş dünyasının ihtiyaç duyduğu pratik ve teorik bilgiyle donatılmış, bilgi düzeyi ile meslek ahlâkına sahip, toplum bilinci gelişmiş, milli menfaatlerimizi her türlü menfaatin üzerinde tutarak ülke çıkarlarını gözeten, ulusal ve uluslararası düzeyde nitelikli ve ara eleman yetiştirmektir" şeklindedir.

Bölümün misyonu belirlenmemiştir. Kurumumuzun ve birimimizin belirlemiş oldukları misyonlarla uyumlu olarak bölümümüzün misyonu şöyle ifade edilebilir: "Çağın ve mesleğin gerektirdiği bilgi ve teknolojiyi etkin kullanıp, iş dünyasının ihtiyaç duyduğu pratik ve teorik bilgiyle donatılmış, bilgi düzeyi ile meslek ahlâkına sahip, sosyal sorumluluk anlayışına sahip, muhasebe alanında ulusal ve uluslararası düzeyde nitelikli ve ara eleman yetiştirmektir."

Bölümün vizyonu da kurum ve birimin vizyonu ile uyumlu olarak şöyle belirlenebilir: "Muhasebe ve finans alanında, gelişen teknolojiyi etkin kullanarak çağa uyum sağlayabilen, kendini sürekli yenileyen ve geliştiren, ulusal ve uluslararası düzeyde nitelikli insan gücü yetiştiren, Üniversite/ Sanayi/ Toplum birliğini gözeterek ülke kalkınmasına katkıda bulunan bir bölüm olmaktır."

2.3.2. Misyonların Duyurulması

Üniversitemizin ve Meslek Yüksekokulumuzun misyonları ilgili web sitelerinde duyurulmuştur.

Kanıtlar

<https://aku.edu.tr/hakkimizda/universitemizgenel-bilgiler/misyon-vizyonumuz/> <https://dinarmyo.aku.edu.tr/genel-tanitim/misyonumuz-ve-vizyonumuz/>

2.3.3 Programın Eğitim Amaçları ile Misyon Uyumu

Program eğitim amaçları kurumun, yüksekokulun ve bölümün misyonuyla uyumludur. Bu uyum, Tablo 2.2'de gösterilmiştir.

Tablo 2.2 Program Eğitim Amaçlarının Kurum, Fakülte, Bölüm Vizyon ve Misyonu ile Uyumu

	AFYON KOCATEPE ÜNİVERSİTESİ		DİNAR MESLEK YÜKSEKOKULU		MUHASEBE VE VERGİ BÖLÜMÜ	
	Misyon	Vizyon	Misyon	Vizyon	Misyon	Vizyon
Program Eğitim Amaçları (PEA)	Evrensel düzeyde bilimsel bilgi üretmek, mesleki açıdan çağdaşlarıyla rekabet edebilen, nitelikli bireyler yetiştirmek ve bölgesel kalkınmaya katkı sağlamak için.	Bilimsel araştırma ve eğitim faaliyetlerinde kaliteyi sürekli artırarak bölgesel kalkınmaya katkı sunan, yenilikçi projelerle ulusal düzeyde girişimci üniversiteler arasında yer almak ve uzun vadede uluslararası tanınır bir üniversite haline gelmektir.	Araştırma ve eğitim hizmetlerini geliştirerek çağın ve mesleğin gerektirdiği bilgi ve teknolojiyi etkin kullanıp, iş dünyasının ihtiyaç duyduğu pratik ve teorik bilgiyle donatılmış, bilgi düzeyi ile meslek ahlakına sahip, toplum bilinci gelişmiş, milli menfaatlerimizi her türlü menfaatin üzerinde tutarak ülke çıkarlarını gözeterek, ulusal ve uluslararası düzeyde nitelikli ve ara eleman yetiştirmektedir.	Gelişen teknolojiyi etkin kullanarak çağın uyum sağlayabilen, kendini sürekli yenileyen ve geliştiren, ulusal ve uluslararası düzeyde nitelikli insan gücü yetiştiren, Üniversite/ Sanayi/ Toplum birliğini gözeterek ülke kalkınmasına katkıda bulunan bir eğitim kurumu olmaktır.	Çağın ve mesleğin gerektirdiği bilgi ve teknolojiyi etkin kullanıp, iş dünyasının ihtiyaç duyduğu pratik ve teorik bilgiyle donatılmış, bilgi düzeyi ile meslek ahlakına sahip, sosyal sorumluluk anlayışına sahip, muhasebe alanında ulusal ve uluslararası düzeyde nitelikli ve ara eleman yetiştirmektedir.	Muhasebe ve finans alanında, gelişen teknolojiyi etkin kullanarak çağın uyum sağlayabilen, kendini sürekli yenileyen ve geliştiren, ulusal ve uluslararası düzeyde nitelikli insan gücü yetiştiren, Üniversite/ Sanayi/ Toplum birliğini gözeterek ülke kalkınmasına katkıda bulunan bir bölümdür.
PEA 1.	Mezunlarımız meslek hayatında teknolojik, sosyal ve etik şartları gözeterek işletmelerin muhasebe ve finans bölümlerinde, kamu ve özel kuruluşlarda görev alırlar					
PEA 2.	Program mezunları muhasebe elemanı olarak meslek hayatını sürdürürler					
PEA 3.	Mezunlarımız sürekli eğitim anlayışı ile akademik gelişimlerine devam eder ve kamu ve üniversitelerin ihtiyaç duyduğu alanlarda başarılı bir şekilde görev alırlar					
PEA 4.	Mezunlarımız lisans eğitimlerini ve gerekli staj sürecini tamamladıktan sonra mâlî müşavir olarak bağımsız çalışabilirler					

2.4. Programın İç ve Dış Paydaşları

Programın amaçlarına ulaşmasında iç ve dış paydaşların rolü önemlidir. İç paydaşların ve dış paydaşların sinerji içinde etkileşimi ile amaçlara ulaşmak mümkün olmaktadır

2.4.1 Programın İç Paydaşları

Programın iç paydaşları; programda öğrenim gören öğrenciler, öğretim elemanları, diğer bölümdeki öğrenciler ve öğretim elemanları, meslek Yüksekokulu sekreteri, öğrenci işleri, ayniyat ve tahakkuk çalışanları ve meslek yüksekokulu müdürüdür.

2.4.1 Programın Dış Paydaşları

Muhasebe ve Vergi Uygulamaları Programının Dış Paydaşları şunlardır:

- Yasal Kuruluşlar (Milli Eğitim Bakanlığı, Yüksek Öğretim Kurumu, Ölçme, Seçme ve Yerleştirme Merkezi)
- Mezunlar
- Sektör İşletmeleri
- Meslek Odaları/Birlikler (Dinar Ticaret ve Sanayi Odası)
- Sivil Toplum Kuruluşları (Dinar Eğitim Gönüllüleri Derneği)
- Diğer Üniversitelerin Muhasebe ve Vergi Bölümleri

Muhasebe ve Vergi bölümü dış paydaşları ile etkinlikler başta olmak üzere farklı iletişim kanalları yoluyla iletişim kurulmakta ve bu süreçte program ile ilgili görüşleri alınmaktadır.

2.4.2. Program Eğitim Amaçlarının Gerçekleştirilmesinde İç ve Dış Paydaşların Önemi

Program eğitim amaçları ile iç ve dış paydaşların amaçlarının uyumlu olması çok önemlidir. Mezunlarımızın meslek hayatında teknolojik, sosyal ve etik şartları gözeterek işletmelerin muhasebe ve finans bölümlerinde, kamu ve özel kuruluşlarda görev almaları; muhasebe elemanı olarak meslek hayatını sürdürmeleri; sürekli eğitim anlayışı ile akademik gelişimlerine devam ederek ve kamu ve üniversitelerin ihtiyaç duyduğu alanlarda başarılı bir şekilde görev almaları; ve lisans eğitimlerini ve gerekli staj sürecini tamamladıktan sonra mâlî müşavir olarak bağımsız çalışabilmeleri, sektör temsilcilerinin beklentileri ile benzerlik göstermektedir. Sektörün beklediği becerilere sahip mezunlarımızın kolaylıkla istihdamları mümkün olmaktadır.

Kanıtlar

<https://dinarmyo.aku.edu.tr/genel-bilgiler-4/>

2.5. Program Öğretim Amaçları

Programın öğretim amaçları ayrıntılı olarak meslek yüksekokulunun web sitesinde duyurulmuştur.

Kanıtlar

<https://dinarmyo.aku.edu.tr/genel-bilgiler-4/>

2.6. Programın İç ve Dış Paydaşlarının Gereksinimleri Doğrultusunda Güncellenmesi

2.6.1. Program Öğretim Amaçlarının İç Paydaşların Gereksinimlerine Göre Güncellenme Yöntemi

Muhasebe ve Vergi Bölümü, program öğretim amaçları esasen öğrencilerin mesleki ve akademik kariyer gelişimlerine mümkün olan en fazla katkıyı verecek şekilde oluşturulmuştur. İç paydaşlardan alınan istek, görüş ve öneriler doğrultusunda program içeriğinde zenginleştirmeler yapılmaktadır. İç paydaşlardan çeşitli yöntemler ile (memnuniyet anketleri, öğrenci temsilcisi, bölüm öğretim elemanlarının görüşlerinin alınması vb.) elde edilen bilgiler, kalite komisyonunda değerlendirildikten sonra, genellikle bölüm genel kurullarında görüşülerek karara bağlanmakta; gerekli durumlarda yükseköğretim müdürlüğüne sunulmaktadır. Seçmeli ders havuzunun güncellenmesi, mesleki derslerde uygulama oranının artırılması, sektör temsilcilerinin eğitim süreçlerinde daha aktif olarak katılmasına yönelik uygulamalar (seminer, konferans, uygulamalı dersler, workshop vb.), iç paydaş gereksinimine göre gerçekleştirilen güncellemeler arasında değerlendirilebilir.

2.6.2. Program Öğretim Amaçlarının Dış Paydaşların Gereksinimlerine Göre Güncellenme Yöntemi

Muhasebe ve Vergi Bölümünde dış paydaşların gereksinimlerine göre güncelleme yöntemleri şu şekildedir: MEB, YÖK ve ÖSYM gibi yasal kuruluşlarca getirilen yeni düzenlemeler doğrultusunda gerekli değişiklik ve güncellemeler ivedilikle yerine getirilmektedir. Mezunlardan alınan bilgiler doğrultusunda program içeriğinde ne gibi zenginleştirmeler yapılabileceği hususunda bölüm başkanlığı ve öğretim elemanları arasında fikir alışverişleri yapılmaktadır. Sektördeki işletmelerden gelen talepler ve muhasebe-finans alanında yaşanan teknolojik gelişmeler gözetilerek mesleki derslerin sayısının artırılması (seçmeli ders havuzunda), ders işleniş sürecinde uygulamalara daha çok yer verilmesi, yabancı dil eğitiminde kalitenin artırılması çabaları devam etmektedir. Diğer üniversitelerin Muhasebe bölümlerinin müfredatı dönemsel olarak takip edilmekte, kıyaslama tekniği ile program öğretim amaçlarını iyileştirici unsurlar tespit edilmesi durumunda bölüm müfredatına uygulanması için çalışmalar gerçekleştirilmektedir. Ayrıca gerek uygulamalı bilimler yükseköğretileri gerekse meslek yükseköğretileri öğretim elemanlarının yer aldığı whatsapp grubu üzerinden anlık iletişim kurulmakta ve tüm yükseköğretileri ilgilendiren konularda görüş alışverişinde bulunularak süreçlerin ortak akılla yürütülmesine zemin hazırlanabilmektedir. Ders içeriklerinde yeni gelişmelerin işlenmesi (post-modern yönetim yaklaşımları, maliyet, muhasebede dijitalleşme vb.), güncel otomasyon programlarının takip edilmesi, yabancı dil eğitim kalitesinin artırılması çalışmaları ve mesleki uygulama becerilerinin artırılması gibi hususlar işletmelerin profesyonel yöneticilerinden alınan görüşler doğrultusunda gerçekleştirilen güncellemelere örnek teşkil etmektedir. Kısa süreli iş ortaklığı içerisinde bulunan sektör işletmeleri (Dinar sınırları içerisinde faaliyet gösteren işletmeler ve mâlî müşavirler) yöneticileri ile fikir alışverişleri sıklıkla yapılmaktadır.

2.6.4. Program Öğretim Amaçlarının Tespiti İçin Süreç Yönetimi

Muhasebe ve Vergi Bölümü, program öğretim amaçlarının tespiti sürecinde iç ve dış kaynaklardan alınan bilgiler ile periyodik olarak gerçekleştirilen ders içerik analizleri ve birim kalite komisyonu çalışmaları aylık olarak düzenlenen birim kurulu toplantılarında tartışılmaktadır. Birim kurulu toplantılarında öğretim amaçlarına ulaşılma durumu gözden geçirilerek, bölüm içerisinde gerçekleştirilebilecek faaliyetler için eyleme geçilirken, hem bölüm içi eylem faaliyetleri hem de yüksekokul bazında gerçekleştirilecek iyileştirme faaliyetleri için dönem başı ve sonlarında gerçekleştirilen Yüksekokul Akademik Kurul toplantılarında konu gündeme getirilmektedir. Aylık Birim Kurulu toplantıları ve Yüksekokul Akademik Kurul toplantılarında alınan kararlar neticesinde gerekli durumlarda program öğretim amaçları için (gerekli durumlarda) iyileştirme çalışmaları gerçekleştirilmektedir.

Kanıtlar

<https://dinarmyo.aku.edu.tr/genel-bilgiler-4/>

3. PROGRAM ÇIKTILARI

Program Çıktıları, öğrencilerin programdan mezun oluncaya kadar kazanmaları gereken bilgi, beceri, deneyim ve davranışları tanımlayan ifadelerdir (FEDEK, 2017).

3.1. Program Çıktıları

Muhasebe ve Vergi Uygulamaları Programının Çıktıları Tablo 3.1'de verilmiştir. Yüksekokulun web sitesinde bu bilgiler duyurulmuştur.

Tablo 3.1 Program Çıktıları

No	Program Çıktısı
PÇ1	Ekonomik analiz yapabilme
PÇ2	Bilgisayarı, çevre birimlerini ve programlarını etkin kullanabilme
PÇ3	Muhasebe bilgisine sahip olma, muhasebe paket programlarını kullanabilme ve muhasebe denetimini gerçekleştirebilme
PÇ4	Finansal analiz yapabilme
PÇ5	Dönem sonu işlemleri sonucunda vergi mevzuatına uygun vergilendirmeyi gerçekleştirebilme
PÇ6	Hayat boyu öğrenmenin önemini benimseyerek bilim-teknoloji ve çağdaş konular hakkında gelişmeleri izleyerek kendini geliştirebilme
PÇ7	Bireysel çalışma becerisi ve bağımsız karar verebilme yetisine sahip olarak fikirlerini sözlü ve yazılı açık ve öz bir şekilde ifade ederek iletişim kurabilme
PÇ8	Meslekî ve etik sorumluluk bilincine sahip olabilme

Kanıtlar

<https://dinarmyo.aku.edu.tr/genel-bilgiler-4/>

3.2. Program Çıktılarını Değerlendirme Süreci

3.2.1. Program Çıktılarının Sağlanma Düzeyi

Muhasebe ve Vergi Bölümü program çıktılarının madde bazında dönemsel olarak takibinde mümkün olduğunca somut kanıtlar elde edilmeye çalışılmaktadır. Program çıktılarının değerlendirilmesi amacıyla kullanılan bir diğer yöntem ise mezun durumdaki öğrencilerden anket yolu ile program çıktılarına yönelik değerlendirmeler ve istatistiki veriler elde edilmesidir.

3.2.2. Program Çıktılarının Ölçme ve Değerlendirilmesinde Kullanılan Araç ve Teknikler

Buna bağlı olarak elde edilen bulguların/kanıtların yanı sıra mezun durumdaki öğrencilere anket uygulanarak dolaylı veriler elde edilmektedir.

Program çıktılarının karşılığında yer alan derslerden başarılı olan öğrencilerin bu çıktılara ulaştıkları düşünülmektedir. Derslerin ölçme değerlendirme yöntemi, Eğitim Öğretim ve Sınav Yönetmeliği'ne göre yapılmaktadır. Buna göre öğrencilere; ara sınav, küçük sınav, yarıyıl/yılsonu sınavı, staj sonu sınavı, bütünleme sınavı, tek ders sınavı ve mazeret sınavı yapılmaktadır. Her ders için en az bir ara sınav ve yarıyıl/yılsonu veya staj sonu sınavı yapılır. Bu sınavlar sonunda DC, DD, FD, FF veya YZ harf notu alanlar için bütünleme sınavı açılır. Sınavlar yazılı, sözlü ve/veya uygulamalı yapılabileceği gibi, alan ve zorluk düzeyine göre tasnif edilerek güvenli biçimde saklanan bir soru bankasından, her bir adaya farklı zamanlarda farklı soru sorulmasına izin verecek şekilde elektronik ortamda da yapılabilir. Seminer, proje, tez ve sanat alanlarındaki performanslara yönelik sınavlar ile sunumlar jüri/sınav komisyonu önünde de yapılabilir. İlgili öğretim elemanının talebi ve bölüm/program başkanlığının önerisi ile birim kurulu sınav türlerinden hangisinin uygulanacağını ve bunların her birinin başarı notuna katkısını yarıyılın ilk iki haftası içerisinde belirleyerek ilan eder.

Tablo 3.2 TYYÇ-Program Yeterlilikleri İlişkisi

Temel Alan	Program Yeterlilikleri													Ulusal Yeterlilik			
	1	2	3	4	5	6	7	8	9	10	11	12	13				
	1	X	X	X												1	Bilgi
Beceriler	1			X	X											1	Beceriler
						X	X	X									
								X	X							1	Yetkinlikler

3.2.Program Çıktılarını Deęerlendirme Süreci

3.2.1.Program Çıktılarının Saęlanma Düzeyine İlişkin Ölçme ve Deęerlendirme Yöntemi

Öğrencilerin ders memnuniyet deęerlendirmeleri halihazırda yalnızca üniversite geneli yapılan anketlerle yürütölmektedir.

3.2.2.Program Çıktılarının Ölçme ve Deęerlendirme Sürecinin Saęlanma Düzeyi

Öğrencilerin ders memnuniyet deęerlendirmeleri halihazırda yalnızca üniversite geneli yapılan anketlerle yürütölmektedir.

3.3. Programlar mezuniyet aşamasına gelmiş olan öğrencilerinin program çıktılarını sağladıklarını kanıtlamalıdır.

3.3.1.Program Çıktılarını Saęlamak İçin Yaklaşım ve Uygulamalar

Genel anlamda program çıktılarının karşılığında yer alan derslerden başarılı olan öğrencilerin bu çıktılara ulaştıkları düşünölmektedir. Derslerin ölçme deęerlendirme yöntemi, Eğitim Öğretim ve Sınav Yönetmelięi'ne göre yapılmaktadır. Buna göre öğrencilere; ara sınav, küçük sınav, yarıyıl/yılsonu sınavı, staj sonu sınavı, bütünleme sınavı, tek ders sınavı ve mazeret sınavı yapılmaktadır. Her ders için en az bir ara sınav ve yarıyıl/yılsonu veya staj sonu sınavı yapılır. Bu sınavlar sonunda DC, DD, FD, FF veya YZ harf notu alanlar için bütünleme sınavı açılır. Sınavlar yazılı, sözlü ve/veya uygulamalı yapılabileceęi gibi, alan ve zorluk düzeyine göre tasnif edilerek güvenli biçimde saklanan bir soru bankasından, her bir adaya farklı zamanlarda farklı soru sorulmasına izin verecek şekilde elektronik ortamda da yapılabilir. Seminer, proje, tez ve sanat alanlarındaki performanslara yönelik sınavlar ile sunumlar jüri/sınav komisyonu önünde de yapılabilir. İlgili öğretim elemanının talebi ve bölüm/program başkanlığının önerisi ile birim kurulu sınav türlerinden hangisinin uygulanacağını ve bunların her birinin başarı notuna katkısını yarıyılın ilk iki haftası içerisinde belirleyerek ilan eder.

4. SÜREKLİ İYİLEŞTİRME

4.1.Kurulan Ölçme Deęerlendirme Sisteminin Sürekli İyileştirilmesi

Muhasebe ve Vergi Bölümünde eğitim öğretim kalitesinin artırılması ve belirlenen sorunların giderilmesi kapsamında sürekli iyileştirme çalışmaları yapılmaktadır. Bu kapsamda, öncelikli olarak iç ve dış paydaşlardan görüşler alınmaktadır. İç paydaşlarından olan bölüm öğrencileri, mezun durumda olan öğrenciler, bölüm öğretim elemanları ve yüksekokuldaki diğer bölüm öğretim elemanlarından bölüm misyonları, program öğretim amaçları ve program çıktılarının belirlenmesi hususlarında anket/görüş formu aracılığıyla görüş ve önerileri alınmaktadır. Ayrıca, iç paydaşlardan olan Meslek Yüksekokul Müdürlüğü ve Rektörlükten alınan bilgi ve talimatlar doğrultusunda bölümde yapılan/yapılacak olan faaliyet ve uygulamalara yönelik düzenlemeler ve deęişiklikler yapılmaktadır. Dış paydaşlar olarak belirlenen bölüm mezunları, sektör temsilcileri, diğer üniversitelerdeki akademisyenler ve yerel yönetimlerden bölüm program çıktılarının ve program öğretim amaçlarının belirlenmesi konularında görüş ve önerileri alınmaktadır.

Birim Kurul toplantılarında iç ve dış paydaşlardan alınan görüş ve öneriler dışında, bölüm misyonları, program öğretim amaçları, program çıktılarının belirlenmesi, öğretim planı (müfredat) ve içeriğinin oluşturulması, eğitim-öğretim kadrosunun belirlenmesi ve eğitim- öğretim altyapısının geliştirilmesi konuları görüşülmektedir. Birim kurulunda görüşülen konular ve alınan kararlar eğitim-öğretim faaliyetlerinin sürdürülmesinde önemli bir rol oynamaktadır. Ara sınav ve dönem sonu sınavları, öğrenci anketleri, mezun anketleri, staj anketleri, bölüm kurul toplantıları, akademik kurul toplantıları, bölümdeki diğer komisyonların faaliyetleri, öğretim üyelerinin görüşleri ve dış paydaş görüşleri eğitim ve öğretimin sürdürülmesinde ve değerlendirilmesinde dikkate alınmaktadır.

4.2. İyileştirme Çalışmalarının Sistematiği ve Kanıtlara Dayanması

Muhasebe ve Vergi Bölümü sürekli iyileştirme çalışmaları, Toplam Kalite Yönetimi gereğince belirlenmiş temel alanlarda kalite geliştirme hedefi doğrultusunda sürdürülmektedir. Ayrıca, Kalite Koordinatörlüğü'nün çalışmaları takip edilmekte; uzaktan eğitim sistemi üzerinden yüklenen belgeler ve videolar izlenmektedir. Hizmet içi eğitim kapsamında sisteme yüklenen video ve belgelerin öğretim elemanlarının izlenmesi için yönlendirme yapılmaktadır.

Kanıtlar

<https://kalite.aku.edu.tr/>

5. EĞİTİM PLÂNI

5.1. Eğitim Plânı (Müfredat)

Tablo 5.1'de Muhasebe ve Vergi Programı'nın eğitim-öğretim plânı ve Tablo 5.2'de yarıyıl bazında eğitim plânı görülmektedir.

Tablo 5.1 Eğitim-Öğretim Plânı

Der s Kod u	Ders adı	Öğreti m Dili ²	Kategori (AKTS Kredisi)				Diğer
			Alanın a uygun temel öğreti m	Alanın a uygun öğreti m	Seçmeli Dersler		
					Alan içi	Alan dışı	
1. Yarıyıl							
103	ATATÜRK İLKELERİ VE İNKILAP TARİHİ I	TÜRKÇ E	-	-	-	1	-

101	TÜRK DİLİ I	TÜRKÇE	-	-	-	1	-
109	İNGİLİZCE I	TÜRKÇE	-	-	-	2	-
129	BİLGİ VE İLETİŞİM TEKNOLOJİSİ I	TÜRKÇE	2	-	-	-	-
115	GENEL MUHASEBE I	TÜRKÇE	4				
131	MESLEKİ MATEMATİK	TÜRKÇE	4				
133	TEMEL HUKUK	TÜRKÇE	4				
119	GENEL İŞLETME	TÜRKÇE	4				
135	İLK YARDIM	TÜRKÇE				3	
139	İLETİŞİM	TÜRKÇE			3		
TOPLAM			18		3	7	
2. Yarıyıl							
104	ATATÜRK İLKELERİ VE İNKILAP TARİHİ II	TÜRKÇE	-	-	-	1	-
102	TÜRK DİLİ II	TÜRKÇE	-	-	-	1	-
144	İNGİLİZCE II	TÜRKÇE	-	-	-	2	-
130	BİLGİ VE İLETİŞİM TEKNOLOJİSİ II	TÜRKÇE	2	-	-	-	-
132	GENEL MUHASEBE II	TÜRKÇE	5				
146	TİCARİ MATEMATİK	TÜRKÇE	4				
134	TİCARET HUKUKU	TÜRKÇE	3				
136	MİKRO EKONOMİ	TÜRKÇE	4				
138	İŞ VE SOSYAL GÜVENLİK HUKUKU	TÜRKÇE	3				
142	KALİTE YÖNETİM SİSTEMLERİ	TÜRKÇE	3				
TOPLAM			24		-	4	
3. Yarıyıl							
233	MAKRO EKONOMİ	TÜRKÇE	3				
235	İŞLETME YÖNETİMİ I	TÜRKÇE	2				
231	PAKET PROGRAMLAR I	TÜRKÇE	3				
229	ARAŞTIRMA YÖNTEM VE TEKNİKLERİ	TÜRKÇE	3				
227	DIŞ TİCARET İŞLEMLERİ	TÜRKÇE	3				
223	KAMU MALİYESİ	TÜRKÇE			2		
215	FİNANSAL YÖNETİM	TÜRKÇE	3				

213	MESLEKİ YABANCI DİL I	TÜRKÇE				2	
207	ŞİRKETLER MUHASEBESİ	TÜRKÇE	3				
205	MALİYET MUHASEBESİ	TÜRKÇE	3				
TOPLAM			23		2	2	
4. Yarıyıl							
238	FİNANSAL YATIRIM ARAÇLARI	TÜRKÇE	3				
236	MESLEK ETİĞİ	TÜRKÇE			2		
234	İŞLETME YÖNETİMİ II	TÜRKÇE			2		
232	PAKET PROGRAMLAR II	TÜRKÇE	4				
230	MALİ TABLOLAR	TÜRKÇE	3				
228	VERGİ SİSTEMİ	TÜRKÇE	4				
224	KONAKLAMA MUHASEBESİ	TÜRKÇE			3		
218	BANKA MUHASEBESİ	TÜRKÇE	3				
214	MESLEKİ YABANCI DİL II	TÜRKÇE			3		
210	DIŞ TİCARET İŞLEMLERİ MUHASEBESİ	TÜRKÇE	3				
206	MUHASEBE DENETİMİ	TÜRKÇE	3				
TOPLAM			23		10		
PROGRAMDAKİ KATEGORİ TOPLAMLARI			88		15	13	

MEZUNİYET İÇİN TOPLAM KREDİ				
TOPLAMLARIN GENEL TOPLAMDAKİ YÜZDESİ	% 76		% 13	%11

Tablo 5.2 Yarıyılar Temelinde Ders Planı
2020/2021 AKADEMİK YILI DERS PLANI

DERSİN KODU ve ADI / YARIYIL /	Haftalık ders saati ¹			AKS	DERSİN KODU ve ADI / YARIYIL /	Haftalık ders saati ¹			
	T	U	L			T	U	L	
102 TÜRK DİLİ I	2	0	-	1	102 TÜRK DİLİ II	2	0	-	
104 ATATÜRK İLKELERİ VE İNKILAP TARİHİ I	2	0	-	1	104 ATATÜRK İLKELERİ VE İNKILAP TARİHİ II	2	0	-	
130 BİLGİ VE İLETİŞİM TEKNOLOJİSİ I	3	1	-	4	130 BİLGİ VE İLETİŞİM TEKNOLOJİSİ II	2	0	-	
132 GENEL MUHASEBE I	3	0	-	4	132 GENEL MUHASEBE II	3	1	-	
134 TİCARET HUKUKU	2	0	-	2	134 TİCARET HUKUKU	2	0	-	
136 MİKRO EKONOMİ	3	0	-	4	136 MİKRO EKONOMİ	3	0	-	
146 TİCARİ MATEMATİK	2	0	-	4	146 TİCARİ MATEMATİK	2	1	-	
SG104 SEÇMELİ DERS	2	0	-	2	SG104 SEÇMELİ DERS	2	0	-	
SG204 SEÇMELİ DERS	2	0	-	6	SG204 SEÇMELİ DERS	2	0	-	
Toplam				28	Toplam Kredi				
III. YARIYIL / GÜZ					IV. YARIYIL / BAHAR				
DERSİN ADI	Haftalık ders saati			AKS	DERSİN KODU ve ADI	Haftalık ders saati			
	T	U	L			T	U	L	
206 MUHASEBE DENETİMİ	0	0	-	4	206 MUHASEBE DENETİMİ	2	1	-	
210 DIŞ TİCARET İŞLEMLERİ MUHASEBESİ	2	0	-	3	210 DIŞ TİCARET İŞLEMLERİ MUHASEBESİ	2	1	-	
218 BANKA MUHASEBESİ	2	1	-	3	218 BANKA MUHASEBESİ	2	1	-	
228 VERGİ SİSTEMİ	2	1	-	3	228 VERGİ SİSTEMİ	2	1	-	
230 MALİ TABLOLAR	2	1	-	3	230 MALİ TABLOLAR	2	1	-	
232 PAKET PROGRAMLAR II	3	0	-	3	232 PAKET PROGRAMLAR II	2	1	-	
238 FİNANSAL YATIRIM ARAÇLARI	2	0	-	3	238 FİNANSAL YATIRIM ARAÇLARI	2	1	-	
SG106 SEÇMELİ DERS	2	1	-	3	SG106 SEÇMELİ DERS	2	0	-	
SG107 SEÇMELİ DERS	3	0	-	3	SG107 SEÇMELİ DERS	1	1	-	
1T: Teorik, U: Uygulama (problem çözümü, alan çalışması, tartışma vb.), L: Laboratuvar	1	1	-	4					

Kanıtlar

<https://obs.aku.edu.tr/oibs/bologna/index.aspx?lang=tr&curOp=showPac&curUnit=15&curSunit=1512#>

5.1.2.Öğretim Plânının Kariyer Yönetimine Etkisi

Öğretim plânı, öğrencinin kariyer gelişimine önemli katkı sağlamaktadır. Aynı zamanda, program eğitim amaçlarına ve program çıktılarında erişimi desteklemektedir. Öğretim planında yer alan her dersin, program eğitim amaçları ve program çıktıları bileşenlerine katkılarını gösteren tablo ilgili sitede yayınlanmıştır. Program çıktılarından her biri için, o çıktıyı tüm öğrencilere edindirmek amacıyla programda kullanılan yaklaşım ve uygulamalar ayrıntılı olarak açıklanmıştır.

Kanıtlar

https://obs.aku.edu.tr/oibs/bologna/index.aspx?lang=tr&curOp=showPac&curUnit=15&curS_unit=1512#

5.1.3.Ders İzlenceleri

Öğretim plânında yer alan tüm derslerin izlencelerine aşağıdaki linkten ulaşılabilir.

https://obs.aku.edu.tr/oibs/bologna/index.aspx?lang=tr&curOp=showPac&curUnit=15&curS_unit=1512#

5.2.Öğretim Plânını Uygulama Yöntemi

5.2.1.Öğretim Planının Uygulanmasında Kullanılan Öğretim Yöntemleri

Bölüm Eğitim Planında bulunan derslerin öğrenciye etkin bir biçimde aktarılabilmesi için teorik konuların yanında uygulamalar, projeler, teknik geziler vb. faaliyetler gerçekleştirilmektedir. Muhasebe eğitiminin temelini ifade eden içerik, teorik olarak konu bazında öğrencilere anlatılırken, konunun daha iyi kavratılabilmesi için örneklemeler, iş hayatındaki güncel ve gerçek uygulamalar dersin sorumlu öğretim elemanı tarafından kullanılmaktadır. Dersler yarıyıl bazında dört dönem halinde öğrencilere verilmekte, yarıyıl içerisindeki dersler 15 hafta üzerinden işlenmektedir. Tüm dersler 100 puan üzerinden değerlendirilmekte ve başarı katsayısı 4,0 üzerinden hesaplanmaktadır.

Öğretim planında yer alan derslerin içeriğine bağlı olarak öğretim yöntemi belirlenmektedir. Teorik dersler derse dayalı olarak işlenmekte, uygulama dersleri alan çalışmasına bağlı olarak işlenmektedir. Öğretim planı doğrultusunda bölümde kullanılan başlıca öğretim yöntemleri; anlatım, tartışma, gösterip yaptırma, sorun çözme, işbirlikli öğrenme, gösteri, benzetişim (simülasyon), proje, gezi, görüşme, beyin fırtınası, ders notları, kitaplar ve stajlardır.

5.3.Eğitim Yönetim Sistemi

5.3.1. Öğretim Planının Geliştirilmesine Yönelik Yönetim Sistemi

Afyon Kocatepe Üniversitesi, Muhasebe ve Vergi Bölümü kuruluşundan bugüne kadarki süreçte Öğretim Planını sürekli iyileştirme ve geliştirme çabası içinde olmuştur. Öğretim Planı, Bölüm Başkanı ve öğretim elemanlarından oluşan Bölüm Kurulu tarafından sürekli olarak incelenmektedir. Bu kurul, tüm bölüm öğretim elemanlarını Öğretim Planı konusunda

bilgilendirmekte ve Akademik Kurulda alınan kararlar doğrultusunda çalışmalarını yürütmektedir. Her akademik yılda açılması planlanan derslere yönelik öğretim üyesi görevlendirmesi Birim Yönetim Kurulu kararı ile gerçekleştirilmektedir. Güz ve bahar yarıyılları sonunda yapılan Birim Kurul toplantılarında, o yarıyılın değerlendirilmesi yapılmakta ve gelecek yarıyıl için de görüş ve öneriler alınmaktadır. Öğretim planının yürütülmesinde, akademik açılış ve kapanış toplantılarına ilave olarak bölümde görevli tam zamanlı, yarı zamanlı ve ders saati ücretli öğretim elemanları ile belirli aralıklarla toplantılar yapılmaktadır. Düzenlenen bu toplantılarda, yüksekokul yönetiminden, öğretim elemanlarından ve öğrencilerden gelen geri bildirimlere göre planlama yapılmaktadır. Öğretim planında yer alan derslerin içerik, değerlendirme, öğrenim çıktıları, ders planı vb. bilgilerinin standart bir şekilde sunumu ve uygulama birliği için her derse ait ders planı Bologna Bilgi Sistemine tanımlanmaktadır. Muhasebe ve Vergi Bölümü öğretim planı AKÜ Bologna Bilgi Sistemi ile yürütülmektedir. Bölüm öğretim planında yer alan tüm bilgiler (ders çıktıları, ders içerikleri, ders kaynakları vb.) dönem başında bu sistem yardımı ile güncellenmektedir. Ayrıca ders içeriklerini paylaşma, duyurular vb. için yüksekokul web sayfası ve AKÜ Öğrenci Bilgi Sistemi (OBS) ders yönetim sistemi kullanılmaktadır.

5.4. Öğretim Planında "Temel Bilim Eğitimi" Düzeyi

Öğretim planında yer alan temel bilimler 90 AKTS düzeyindedir.

Kanıtlar

https://obs.aku.edu.tr/oibs/bologna/index.aspx?lang=tr&curOp=showPac&curUnit=15&curS_unit=1512#

6. ÖĞRETİM KADROSU

6.1. Öğretim Kadrosunun Niceliksel ve Niteliksel Yeterliliği

Muhasebe ve Vergi Bölümü'nde üç (3) tam zamanlı öğretim elemanı bulunmaktadır. Ayrıca, programla doğrudan ya da dolaylı ilgili olan dersler için Üniversitemizin farklı birimlerinden öğretim elemanları görevlendirilmektedir.

Öğretim kadrosu, her biri yeterli düzeyde olmak üzere, öğretim elemanı-öğrenci ilişkisini, öğrenci danışmanlığını, üniversiteye hizmeti, mesleki gelişimi, sanayi, mesleki kuruluşlar ve işverenlerle ilişkiyi sürdürülebilmeyi sağlayacak ve programın tüm alanlarını kapsayacak biçimde sayıca yeterlidir.

Dr.Öğr.Üyesi Hayrettin Ertan ve Öğr.Gör. Nasuh Altıntaş tam zamanlı öğretim elemanı olarak, öğretim ağırlıklı görevlerini yürütmektedirler. Ayrıca, Doç.Dr. Ender Baykut Afyon Kocatepe Üniversitesi İktisadi ve İdari Bilimler Fakültesi İşletme Bölümü İşletme Anabilim Dalı'nda tam zamanlı öğretim elemanı olarak alan derslerinde görevlendirilmektedir.

Kanıtlar

<https://dinarmyo.aku.edu.tr/akademik-kadro-4/>

Ayrıca, alan dışı derslerde görevlendirilen Öğr.Gör.Dr. Özge Sönmezler Duran, Öğr.Gör.Dr. Talat Koçak, Öğr.Gör. Cemal Hakan Dikmen kendi bölümlerinde tam zamanlı öğretim elemanı olarak görev yapmaktadırlar.

Kanıtlar

<https://bys.aku.edu.tr/cv.php?cvGonder=c4ebc87efdfca4f07ca1f181e619f3c15663ae1b>

<https://bys.aku.edu.tr/cv.php?cvGonder=6c64844b5647010aa5bd0c2cd76cf8c7a51e52e3>

<https://bys.aku.edu.tr/cv.php?cvGonder=103f8b7d349d39bfd7c1c6a2cf59760e8db14e8>

Programda görevlendirilen öğretim elemanlarının özgeçmişleri aşağıda verilmiştir.

ÖZGEÇMİŞ (DR.ÖĞR.ÜYESİ HAYRETTİN ERTAN)

ADI- SOYADI	Hayrettin Ertan
UNVANI	Dr.Öğr.Üyesi

ALINAN DERECELER			
Alınan Derece	Bölüm/program	Üniversite	Tarih
Ön lisans	-		
Lisans	BALIKESİR MÜHENDİSLİK FAKÜLTESİ/BALIKESİR TURİZM İŞLETMECİLİĞİ VE OTELCİLİK YÜKSEKOKULU PR./	ULUDAĞ ÜNİVERSİTESİ	1987
Yüksek lisans	SOSYAL BİLİMLER ENSTİTÜSÜ/TURİZM İŞLETMECİLİĞİ VE OTELCİLİK	BALIKESİR ÜNİVERSİTESİ	1997
Doktora	SOSYAL BİLİMLER ENSTİTÜSÜ/İŞLETME	AFYON KOCATEPE ÜNİVERSİTESİ	2008

KURUMLA İLGİLİ BİLGİLER			
Kuruma ilk atanma tarihi	04.10.1993		
Kurumdaki hizmet süresi	28 yıl		
Kurumda alınan unvanlar		Birim	Tarih
Araştırma Görevlisi		Dinar Meslek Yüksekokulu	1993-2000
Öğretim Görevlisi		Dinar Meslek Yüksekokulu	2000-2012
Doktor Öğretim Üyesi		Dinar Meslek Yüksekokulu	2012-

DİĞER İŞ DENEYİMİ		
Çalışılan Kurum /İşletme	Çalışma süresi	Pozisyon/Unvan
BANTUR AŞ (BODRUM)	1 yıl	Resepsiyon memuru
DENİZKIZI OTELİ	1 yıl	Müdür

DANIŞMANLIKLAR			
Yıl	Yüksek Lisans/ Doktora	Tez Adı	Bitiş Tarihi
2013	Yüksek Lisans	Örgütsel bağlılık ve örgütsel vatandaşlık davranışı arasındaki ilişki: Afyon Meslek Yüksekokulu'nda çalışanlar üzerinde bir araştırma	2013
2020	Yüksek Lisans	İnternet bankacılığının müşteri tatmini üzerindeki etkisi: Konya Sanayi Odası'na kayıtlı üyeler üzerinde bir araştırma	2020

PATENTLER /ÖDÜLLER			
Yıl	Patent / Ödül Adı	Alan	Kurum
-	-	-	-

ÜYE OLUNAN MESLEKİ VE BİLİMSSEL KURULUŞLAR		
Kurum / Kuruluş adı	Üye olunan yıl	Görev
Eğitim-Bir Sen	2020	Üye

KURUMSAL VE MESLEKİ HİZMETLER (Görevler)			
Yıl	Görev	Başlangıç tarihi	Bitiş Tarihi
2005	Müdür Yardımcısı / Dinar Meslek Yüksekokulu	2005	2007
2013	Müdür Yardımcısı / Dinar Meslek Yüksekokulu	2013	2015
2015	Müdür / Dinar Meslek Yüksekokulu	2015	2019

SON BEŞ YILDAKİ BELLİ BAŞLI YAYINLAR

A. Uluslararası Hakemli Dergilerde Yayımlanan Makaleler

- H. ERTAN, "ÖRGÜTSEL ADALETİN İNCELENMESİ: BİR KAMU HASTANESİNDE SAĞLIK ÇALIŞANLARI ÜZERİNDE BİR ÇALIŞMA," *Politik Ekonomik ve Finansal Analiz Dergisi*, vol. 1, no. 1, pp. 48-61, 2016.

B. Uluslararası Bilimsel Toplantılarda Sunulan ve Bildiri Kitabında (Proceedings) Basılan Bildiriler

- H. ERTAN and M. DEMİRTAŞ, "HİZMET İŞLETMELERİNDE ÇALIŞANLARIN ÖRGÜTSEL ADALET ALGILARI İLE İŞ MOTİVASYONLARI ARASINDAKİ İLİŞKİ SON BEŞ YIL İÇİNDE YAPILAN ARAŞTIRMALAR ÖRNEĞİNDE İNCELENMESİ," presented at the International Conference on Empirical Economics and Social Sciences Bandırma, TURKEY, Bandırma, 2018.

C.Yazılan Ulusal/Uluslararası Kitaplar ve Kitaplarda Bölümler

1. ...

D. Ulusal Hakemli Dergilerde Yayımlanan Makaleler

1. ...

E. Ulusal Bilimsel Toplantılarda Sunulan ve Bildiri Kitaplarında Basılan Bildiriler

1. H. ERTAN and M. DEMİRTAŞ, "Çalışanların Örgütsel Adalet Algıları ve İş Motivasyonları Arasındaki İlişki Afyonkarahisar'da Bazı Termal Otellerde Bir Araştırma," presented at the 19. Ulusal Turizm Kongresi, Afyonkarahisar, 2018.

ÖZGEÇMİŞ (ÖĞR.GÖR. NASUH ALTINTAŞ)

ADI- SOYADI	NASUH ALTINTAŞ
UNVANI	ÖĞRETİM GÖREVLİSİ

ALINAN DERECELER

Alınan Derece	Bölüm/program	Üniversite	Tarih
Ön lisans			
Lisans	MALİYE	ANADOLU	1989
Yüksek lisans	İŞLETME	AFYON KOCATEPE	2000
Doktora			

KURUMLA İLGİLİ BİLGİLER

Kuruma ilk atanma tarihi	04.12.1995	
Kurumdaki hizmet süresi	26 YIL	
Kurumda alınan unvanlar	Biri m	Tarih
Bölüm Başkanı	Dinar MYO	1995-2020

DİĞER İŞ DENEYİMİ

Çalışılan Kurum /İşletme	Çalışma süresi	Pozisyon/Unvan
-	-	-

DANIŞMANLIKLAR

Yıl	Yüksek Lisans/ Doktora	Tez Adı	Bitiş Tarihi
-	-	-	-

PATENTLER /ÖDÜLLER

Yıl	Patent / Ödül Adı	Alan	Kurum
-	-	-	-

ÜYE OLUNAN MESLEKİ VE BİLİMSEL KURULUŞLAR

Kurum / Kuruluş adı	Üye olunan yıl	Görev
-	-	-

KURUMSAL VE MESLEKİ HİZMETLER (Görevler)

Yıl	Görev	Başlangıç tarihi	Bitiş Tarihi
-	-	-	-

SON BEŞ YILDAKİ BELLİ BAŞLI YAYINLAR**A. Uluslararası Hakemli Dergilerde Yayımlanan Makaleler**

1. ...

B. Uluslararası Bilimsel Toplantılarda Sunulan ve Bildiri Kitabında (Proceedings) Basılan Bildiriler

1. ...

C. Yazılan Ulusal/Uluslararası Kitaplar ve Kitaplarda Bölümler

1. ...

D. Ulusal Hakemli Dergilerde Yayımlanan Makaleler

1. ...

E. Ulusal Bilimsel Toplantılarda Sunulan ve Bildiri Kitaplarında Basılan Bildiriler

1. ...

ÖZGEÇMİŞ (ÖĞR.GÖR. CEMAL HAKAN DİKMEN)

ADI- SOYADI	Cemal Hakan DİKMEN
UNVANI	Öğretim Görevlisi

ALINAN DERECELER			
Alınan Derece	Bölüm/program	Üniversite	Tarih
Ön lisans			
Lisans	Bilgisayar ve Teknolojileri Öğretmenliği Öğretim	Ondokuz Mayıs Üniversitesi	2009
Yüksek lisans	Bilgisayar ve Teknolojileri Eğitimi Öğretim	Süleyman Demirel Üniversitesi	2016
Doktora	Bilgisayar ve Teknolojileri Eğitimi Öğretim	Gazi Üniversitesi	Tez Aşamasında

KURUMLA İLGİLİ BİLGİLER		
Kuruma ilk atanma tarihi	18.03.2013	
Kurumdaki hizmet süresi	8 Yıl	
Kurumda alınan unvanlar		
	Biri m	Tarih
Öğretim Görevlisi	Dinar Meslek Yüksekokulu	18.03.2013

DİĞER İŞ DENEYİMİ		
Çalışılan Kurum /İşletme	Çalışma süresi	Pozisyon/Unvan
Milli Eğitim Bakanlığı	3 Yıl	Öğretmen

DANIŞMANLIKLAR			
Yıl	Yüksek Lisans/ Doktora	Tez Adı	Bitiş Tarihi

PATENTLER /ÖDÜLLER			
Yıl	Patent / Ödül Adı	Alan	Kuru m

ÜYE OLUNAN MESLEKİ VE BİLİMSEL KURULUŞLAR		
Kurum / Kuruluş adı	Üye olunan yıl	Görev

KURUMSAL VE MESLEKİ HİZMETLER (Görevler)			
Yıl	Görev	Başlangıç tarihi	Bitiş Tarihi

SON BEŞ YILDAKİ BELLİ BAŞLI YAYINLAR

A. Uluslararası Hakemli Dergilerde Yayımlanan Makaleler

- Dikmen, C. H., & Ocak, M. A. (2020) Harmanlanmış Öğrenme Ortamında Mobil Programlama Eğitimine Katılan Öğrencilerin Görüşlerinin İncelenmesi. SDU International Journal of Educational Studies, 7(1), 147-166.
- Dikmen, C. H. (2019). The Effect of Web-Based Instruction Designed by Dick and Carey Model on Academic Achievement, Attitude and Motivation of Students' in Science Education. Journal of Learning and Teaching in Digital Age, 4(1), 34-40.
- Demirer, V., & Dikmen, C. H. (2018). Öğretmenlerin FATİH projesine yönelik görüşlerinin teknolojik pedagojik alan bilgisi bağlamında incelenmesi. İlköğretim Online, 17(1).
- Karataş, S., Yılmaz A., Dikmen C. H., Ermiş U. F., Gürbüz O. (2017). Interaction in distance education environments: A trend analysis., The Quarterly Review of Distance Education, Volume, vol.18, pp.73.
- Barut, E., Demirer, V., Erbaş, Ç., Dikmen, C. H., & Sak. N. (2016). Öğretmen adayları için medya okuryazarlığı eğitimi: Öğretim tasarımı süreci ve değerlendirilmesi. Çukurova Üniversitesi Eğitim Fakültesi Dergisi, 45(1), 49-70.
- Dikmen, C. H. & Demirer, V. (2016). Türkiye'de teknolojik pedagojik alan bilgisi üzerine 2009-2013 yılları arasında yapılan çalışmalardaki eğilimler. Turkish Journal of Education, 5(1), 33-46
- Dikmen, C. H. & Demirer, V. (2016). Öğretmenlerin teknoloji entegrasyonuna yönelik davranışlarını etkileyen değişkenlerin incelenmesi. İnönü Üniversitesi Eğitim Fakültesi Dergisi, 17(3), 153-167.

B. Uluslararası Bilimsel Toplantılarda Sunulan ve Bildiri Kitabında (Proceedings) Basılan Bildiriler

- Dikmen, C. H. ve Ocak, M. A. (2018). Araştırma Topluluğu Konusunda Türkiye'de Yapılmış Tezlerin İncelenmesi. 6th International Instructional Technologies and Teacher Education Symposium (Tam metin bildiri)
- Dikmen, C. H. ve Ocak, M. A. (2018). Harmanlanmış Öğrenme ile İlgili Türkiye'de Yapılmış Tezlerin İncelenmesi 6th International Instructional Technologies and Teacher Education Symposium (Tam metin bildiri)
- Dikmen, C. H. ve Ocak, M. A. (2017). Android programlama konusunda hazırlanmış harmanlanmış öğrenme ortamına yönelik öğrenci görüşleri. 5th International Instructional Technologies and Teacher Education Symposium (Özet bildiri)

4. Dikmen, C. H. (2017). Okul kültürünün öğretmenlerin iş doyum düzeylerine etkisi. 5th International Instructional Technologies and Teacher Education Symposium (Özet bildiri)
5. Dikmen, C. H. ve Ocak, M. A. (2017). Öğrenci tercihlerine göre tasarlanmış öğrenme ortamının öğrencilerin akademik başarılarına etkisi. 11th International Computer and Instructional Technologies Symposium (Özet bildiri)
6. Dikmen, C. H. (2017). Işığın yansıması konusunda Dick ve Carey modeline göre tasarlanmış web destekli öğretimin uygulanması ve değerlendirilmesi. 11th International Computer and Instructional Technologies Symposium (Özet bildiri)
7. Dikmen, C. H. & Demirer, V. (2016). Öğretmenlerin teknolojik pedagojik alan bilgileri ile eğitime teknoloji entegrasyonuna yönelik davranışları arasındaki ilişkinin incelenmesi. 10th International Computer and Instructional Technologies Symposium (Özet bildiri)
8. Dikmen, C. H. ve Demirbilek, M. (2015). Oyun bağımlılığı ve oyun oynama alışkanlıkları ile ilgili yapılmış çalışmaların incelenmesi. 9th International Computer & Instructional Technologies Symposium (Özet bildiri)
9. Dikmen, C. H. ve Demirer, V. (2015). Öğretmenlerin FATİH projesine yönelik görüşlerinin TPAB bağlamında incelenmesi: Nitel bir durum çalışması. 9th International Computer & Instructional Technologies Symposium (Özet bildiri)
10. Dikmen, C. H. ve Demirer, V. (2014). Teknolojik pedagojik alan bilgisi ile ilgili Türkiye'de yapılan çalışmaların incelenmesi. 8th International Computer & Instructional Technologies Symposium (Özet bildiri)
11. Barut, E., Erbaş Ç., Dikmen, C. H., Sak N. ve Demirer V. (2014). Öğretmen adaylarının medya okuryazarlık becerilerine ilişkin bir ihtiyaç analizi çalışması. 8th International Computer & Instructional Technologies Symposium (Tam metin bildiri)
12. Dikmen, C. H., Demirer, V. ve Arslan H. (2014). Öğretmenlerin teknolojik pedagojik alan bilgilerinin incelenmesi. International Conference on Education in Mathematics, Science and Technology 2014 (Tam metin bildiri)

C. Yazılan Ulusal/Uluslararası Kitaplar ve Kitaplarda Bölümler

1. Dikmen, C.H. ve Demirer, V. (2016). İnternet. Şahin, S. (Ed.), Eğitimde Bilişim Teknolojileri I-II, (ss. 149-180). Ankara: Pegem A Yayıncılık.

D. Ulusal Hakemli Dergilerde Yayımlanan Makaleler

1. ...

E. Ulusal Bilimsel Toplantılarda Sunulan ve Bildiri Kitaplarında Basılan Bildiriler

1. ...

ÖZGEÇMİŞ (Öğr.Gör.Dr. Talat Koçak)

ADI- SOYADI	Talat Koçak			
UNVANI	Öğr. Gör. Dr.			
Doğum Tarihi	26.02.1980			
Yabancı Dil	İngilizce	Sınav: YÖKDİL(Eşdeğer)	Puan: 75	Yıl: 2013

ALINAN DERECELER

Alınan Derece	Bölüm/program	Üniversite	Tarih
Lisans	Tarih	Afyon Kocatepe Üniversitesi	2005
Yüksek lisans	Ortaçağ Tarihi Bilim Dalı	Gazi Üniversitesi	2008
Doktora	Tarih Ana Bilim Dalı	Selçuk üniversitesi	2018

KURUMLA İLGİLİ BİLGİLER

Kuruma ilk atanma tarihi 05.02.2010
Kurumdaki hizmet süresi 11 yıl

Kurumda alınan unvanlar

Birim Tarih
Öğr. Gör. 2010

DİĞER İŞ DENEYİMİ

Çalışılan Kurum /işletme	Çalışma süresi	Pozisyon/Unvan

DANIŞMANLIKLAR (yalnızca son 5 yıl içerisindeki danışmanlıkları belirtiniz)

Yıl	Yüksek Lisans/ Doktora	Tez Adı	Bitiş Tarihi

PATENTLER /ÖDÜLLER (var ise belirtiniz) (yalnızca son beş yıl)

Yıl	Patent / Ödül Adı	Alan (tıp, mühendislik, turizm vb.)	Kurum

*: Daha patent sahibi iseniz lütfen satır arttırınız

ÜYE OLUNAN MESLEKİ VE BİLİMSEL KURULUŞLAR* (var ise belirtiniz)

Kurum / Kuruluş adı	Üye olunan yıl	Görev

*: Daha fazla kurum /kuruluşa üye iseniz lütfen satır arttırınız

AKADEMİK GELİŞİM (Konferans / kongre vb. etkinliklere katılım)* (yalnızca son beş yıl)

Tarih Kongre Adı (varsa) sunulan konu

* Ulusal ve Uluslararası etkinlikleri kapsamaktadır.

KURUMSAL VE MESLEKİ HİZMETLER (Görevler) (yalnızca son 5 yılı belirtiniz)

Yıl	Görev	Başlangıç tarihi	Bitiş Tarihi

SON BEŞ YILDAKİ BELLİ BAŞLI YAYINLAR

A. Uluslararası Hakemli Dergilerde Yayımlanan Makaleler

1. T. Koçak, “Bizans (Doğu Roma) İmparatorluğu’nda Türk Kökenli Bir Komutan: Bardanes Tourkos ve İsyanı”, History Studies International Journal Of History Special Issue on Byzantine, March 2015, 67-76.
2. T. Koçak, “The Struggle Between the Caliphate and Byzantium For the City of Amorium (Amorion), Porphyra XXV, Anno XIII, N. 25, 2017, s. 70-87.
3. T. Koçak, “Geç Antik Çağ’da (Doğu Roma) Bizans Hukukunun Tarihi Seyri”, Afyon Kocatepe Üniversitesi Sosyal Bilimler Dergisi, 21 (Prof. Dr. Fuat Sezgin Özel Sayısı), 2019, 125-132.
4. T. Koçak, “Geç Antik Çağ’da Phrygia Kentleri Synnada, Dokimeion, Amorion ve Apameia: Üretim ve Ticaret”, Uluslararası Beşeri Bilimler ve Eğitim Dergisi C. 6/14, 2020, 530-546
5. T. Koçak, “İmparatoriçe İrene’nin Yasa Eklerine Göre Roma Hukukunda Kitab-ı Mukaddes İzleri” Cumhuriyet İlahiyat Dergisi 24 / 2, Aralık 2020,

B. Uluslararası Bilimsel Toplantılarda Sunulan ve Bildiri Kitabında (Proceedings) Basılan Bildiriler

1. C. Günes-T. Koçak. “Anatolikon Teması Bağlamında Polybotos (Bolvadin) ve Çevresi (VII.-XI. Yüzyıllar) Uluslararası Bolvadin Sempozyumu, 13-15 Ekim, Afyonkarahisar, 2017
2. T. Koçak, “Karahisar-ı Sahip’ten Afyonkarahisar’a: Bir Toponimi Çalışması”, Türk Tarih Kurumu, Uluslararası Orta Anadolu ve Akdeniz Beylikleri Tarihi IV Sahip Ataoğulları ve Turgut Oğulları, Afyonkarahisar 2018, 341-353.
3. T. Koçak, “Geç Antik Çağ Kenti Amorium’un Edebiyata ve Sinemaya Yansıması”, Uluslararası Türk Dünyası Araştırmaları Sempozyumu, 23-24 Kasım 2018, Afyonkarahisar 2018, 417-436.
4. T. Koçak, “Emeviler Dönemi İslam-Bizans Mücadelesi Bağlamında Akroinon/ Akroinos ve Havalisi” VIII. Afyonkarahisar Araştırmaları Sempozyumu, 5-7 Nisan, Afyonkarahisar, 2018, 290-295.
5. T. Koçak, “II. Konstans’ın (641-668) Doğu Roma İmparatorluğu Başkentini Değiştirme Politikası”, 6. Uluslararası Bilimsel Araştırmalar Kongresi (UBAK), 1-3 Kasım 2019, Şanlıurfa, 115-122.

C. Yazılan Ulusal/Uluslararası Kitaplar ve Kitaplarda Bölümler

D. Ulusal Hakemli Dergilerde Yayımlanan Makaleler

1. T. Koçak, “Geç Antik Çağ’da Doğu Roma İmparatorluğu’nun Son Büyük Meydan Okuması: İmparator Theophilos’un Zibatra (Doğanşehir) Yağması”, Ortaçağ’da Malatya, Malatya 2019, 75-86.

E. Ulusal Bilimsel Toplantılarda Sunulan ve Bildiri Kitaplarında Basılan Bildiriler

1. T. Koçak, “Ebu Eyüp El Ensari Hazretleri’nin Şehit Olduğu İstanbul Kuşatmasının Nedeni: Bizans İmparatorluğu’nda Bir Generalin İsyanı”, Tarihi Kültürü ve Sanatıyla Eyüp Sultan Sempozyumu X Tebliğleri, İstanbul 2006, s. 332-339.
2. T. Koçak, “Fetih’e Giden Yolda İlk Engel İlk Müjde Amorium”, 2005-2006 İstanbul’un Fethi Fatih ve Dönemi Sempozyumu I), İstanbul 2007, s. 116- 125.

6.3. ÖĞRETİM ELEMANI KADROLARINA ATAMA VE YÜKSELTME

Öğretim üyesi dışındaki öğretim elemanı kadrolarına yapılacak atamalarda uygulanacak merkezi sınav ile giriş sınavlarına ilişkin usul ve esaslar hakkında yönetmeliğe uygun olarak boş kadrolara atamalar ve yükseltmeler yapılmaktadır.

Kanıtlar

<https://www.mevzuat.gov.tr/mevzuat?MevzuatNo=28947&MevzuatTur=7&MevzuatTertip=5>

7-ALTYAPI

7.1. Donanım Yeterliliği

Sınıflar, laboratuvarlar ve diğer teçhizat, eğitim amaçlarına ve program çıktılarına ulaşmak için yeterli olup, öğrenmeye yönelik bir atmosfer mevcuttur.

7.1.1. Donanım ile İlgili Özellikler

Sınıflar, laboratuvarlar ve diğer donanımlar program öğretim amaçlarına ve program çıktılarına ulaşmak için yeterlidir ve öğrenmeye yönelik bir atmosfer hazırlamaya yardımcı olmaktadır. Tablo 7.1'de program tarafından kullanılan sınıfların özellikleri verilmiştir.

Tablo 7. 1 Program Tarafından Kullanılan Sınıflar

Bulunduğu Kat	Mekân Adı (Derslik)	Büyüküğü (m ²)	Sıra Sayısı	Öğrenci Kapasitesi
1	301	56	15	45
1	302	56	15	45
1	303	56	15	45
1	304	56	15	45
1	307	56	15	45

7.1.2 Program Tarafından Kullanılan Laboratuvarlar

Muhasebe ve Vergi Uygulamaları Programı, teorik dersler yanında muhasebe alanında yazılmış yazılımların kullanımı için bilgisayar laboratuvarlarına ihtiyaç duymaktadır. Aynı zamanda yabancı dil dersleri, içerisinde akıllı tahta ve ses sistemine sahip dil laboratuvarında yapılmaktadır.

Tablo 7.2 Program Tarafından Kullanılan Laboratuvarlar

Bulunduğu Kat	Laboratuvar No	Mekânın Adı (Derslik/Lab)	Büyüküğü (m ²)	Sıra/Masa Sayısı	Öğrenci Kapasitesi
1	1	Bilgisayar Lab-1	102	40	40
2	3	Yabancı Dil Laboratuvarı	60	30	30

7.2. Sosyal ve Kültürel İmkânlar

-Öğrencilerin ders dışı etkinlikler yapmalarına olanak veren, sosyal ve kültürel gereksinimlerini karşılayan, mesleki gelişimlerini destekleyen ve öğrenci-öğretim üyesi ilişkilerini canlandıran uygun altyapı imkânları mevcuttur.

7.2.1 Ders Dışı Etkinliklere İlişkin Ortam ve Altyapı

Dinar Meslek Yüksekokulu'nda öğrencilerin ders aralarında sosyalleşebilmeleri için, atıştırma ve çeşitli sıcak soğuk içeceklerle ulaşabilecekleri ve vakit geçirebilecekleri yüksekokul kantini bulunmaktadır. Yüksekokul bahçesinde altışar kişilik 10 adet kamelya bulunmaktadır.

Öğrencilerin sosyal ve sportif faaliyet içerisinde bulunabilecekleri basketbol sahası bulunmaktadır. Bu saha aynı zamanda voleybol ve minyatür futbol için de kullanılabilir.

7.3. Bilgisayar ve Enformatik Donanımlar

Programlar öğrencilerine modern mühendislik araçlarını kullanmayı öğrenebilecekleri olanakları sağlamalıdır. Bilgisayar ve enformatik altyapıları, programın eğitim amaçlarını destekleyecek doğrultuda, öğrenci ve öğretim elemanlarının bilimsel ve eğitsel çalışmaları için yeterli düzeydedir.

Meslek Yüksekokulu'nda toplam 60 adet bilgisayar bulunan 2 adet bilgisayar laboratuvarı mevcut olup, yazılımla ilgili dersler bu laboratuvarlarda yürütülmektedir.

Öğrencilerin ve öğretim elemanlarının kullanımına sunulan bilgisayar ve enformatik altyapılar yeterlidir. Bilgisayar ve enformatik altyapıları, programın eğitim amaçlarını destekleyecek doğrultuda, öğrenci ve öğretim elemanlarının bilimsel ve eğitsel çalışmaları için yeterli düzeydedir. Bölüm bünyesinde 1 adet yeni teknolojiye sahip bilgisayarlar bulunan bilgisayar laboratuvarı ve 1 adet eski bilgisayar laboratuvarı bulunmaktadır.

7.4. Kütüphane İmkânları

Öğrencilere sunulan kütüphane olanakları eğitim amaçlarına ve program çıktılarına ulaşmak için yeterli düzeydedir.

Merkezde oldukça iyi imkânlarla sahip Merkez Kütüphane ve Dinar Yerleşkesi içinde çok yüksek hacimde kitabı ve oturma alanı olmamakla beraber ihtiyacı bir nebze karşılayacak bir kütüphane mevcuttur.

Afyon Kocatepe Üniversitesi Kütüphanesi; görevlerini en iyi şekilde yerine getirmek ve üniversitenin en önemli bilgi yuvalarından biri haline gelmek için özveriyle, kararlı ve her türlü imkânı seferber eden bir prensip anlayışı ile çalışmaktadır. Bu amaçla teknolojik gelişmelere paralel olarak, gerek ulusal gerekse uluslararası standartlar takip edilerek, üniversite ve araştırmacılara hizmet verilmektedir. Bütün bu çalışmaların sonucunda üniversite ve araştırmacılar için oluşturulan koleksiyonda ekte yer verilen olanaklar yer almaktadır.

Kütüphanede bulunan basılı yayınlar, süreli yayınlar, elektronik kaynaklar ve diğer kütüphane kaynakları öğrencilerin kullanımına sunulmuştur. Ayrıca kütüphane içinde bulunan genel çalışma alanları, grup çalışma odaları, 7/24 çalışma salonu, bilgisayar salonu, self-check cihazı (otomatik ödünç-iade makinesi), katalog tarama bilgisayarları, internet erişimi ve fotokopi- çıktı hizmetinden öğrencilerimiz faydalanabilmektedir.

Bunun yanında, Dinar Meslek Yüksekokulu yerleşkesinde, öğrencilerin daha kolay ulaşabileceği 3553 adet kitap ve 10 kişilik öğrenci çalışma alanına sahip olan yüksekokul kütüphanesi de öğrencilere hizmet vermektedir. <https://kutuphane.aku.edu.tr/> adresinden en güncel verilere ulaşılabilir.

Tablo 7.3 Kütüphanede Yer Alan Basılı ve Elektronik Kaynaklar

KÜTÜPHANE BİLGİ KAYNAKLARI (BASILI) :			
Merkez Kütüphane	Basılı Yayınlar		Adet
	Basılı Süreli Yayınlar (Dergiler)		Çeşit
	Tezler		Adet
	Kitap Dışı Kaynaklar (Ekler, Proje vb.)		Adet
	Nadir Eserler (Matbu)		Adet
	Nadir Eserler (El Yazması)		Adet
İslami İlimler Fakültesi (Şube)	Basılı Yayınlar		Adet
TOPLAM			
KÜTÜPHANE BİLGİ KAYNAKLARI (ELEKTRONİK) :			
Merkez Kütüphane	E-kitap (abone + satın)		Adet
	E-dergi (abone)		Adet
	E-tez (abone)		Adet
TOPLAM			

Tablo 7.4 Veritabanları ve Deneme Veritabanları

VERİTABANLARI	
AYEUM (Araştırma Yöntemleri Eğitim ve Uygulama Merkezi)	Nature Journals
Bmj Journals	Ovid - LWW
Cab Abstract (ULAKBİM)	ProQuest Dissertations & Theses
EBSCO e - Books	Sage
EBSCO (EKUAL) Veritabanları	ScienceDirect
Elsevier e - Book	Scopus
Emerald e - Journals Premier	Sobiad - Sosyal Bilimler Atif Dizini
Grammarly Premium Aboneliği	Springer Link
IEEE Xplore	Taylor & Francis Online Journals (Informaworld)
IEEE MIT e - Books Library	Turnitin
IGI Global	VETIS
IThenticate	Wiley Online Library
İdeonline Elektronik Veritabanı	Wiley E-Book Library
JSTOR Archive Journal Content	World eBook Library
Legal Online Veri Tabanı	WoS - Web of Science
Mendeley	
DENEME VERİTABANLARI	
CABI Vetmed Resource Veri Tabanı Deneme Erişimi	
Education Source Deneme Erişimi	
Engineering Source Deneme Erişimi	
Humanities Source Ultimate Deneme Erişimi	
Rosetta Stone Library Solution Veritabanı Deneme Erişimi	

7.5. Güvenlik Önlemleri

Öğretim ortamında ve öğrenci laboratuvarlarında gerekli güvenlik önlemleri alınmış olup, engelliler için altyapı düzenlemesi mevcuttur.

7.5.1 Kampüste ve Binada Alınan Güvenlik Önlemleri

Yüksekokul girişinde güvenlik görevlileri bulunmaktadır. Yüksekokul binası girişinde de görev yapan toplamda iki adet güvenlik görevlisi bulunmaktadır. Ayrıca bina içi ve çevresi 14 adet güvenlik kamerası ile 24 saat izlenmektedir.

7.5.2 Engelliler için Önlemler

Afyon Kocatepe Üniversitesi Engellilere yönelik gerçekleştirmiş olduğu çalışmalar doğrultusunda "Engelsiz Üniversite" Belgesi almıştır. Bu kapsamda yüksekokul ve üniversite genelinde engelliler için geniş çaplı düzenlemeler gerçekleştirilmiştir. Bunun sonucunda da üniversitemiz "Engelsiz Üniversite Ödülleri 2020"de Birincilik Ödülüne layık görülmüştür.

Dinar Meslek Yüksekokulunda bina girişinde tekerlekli sandalye rampası bulunmaktadır. İdari binada (kantin ve yemekhane binası), bina içerisinde bir adet engelli asansörü ve engelli lavabosu bulunmaktadır.

8. KURUM DESTEĞİ VE PARASAL KAYNAKLAR

8.1. Bütçe İmkânları

Üniversitenin idari desteği, yapıcı liderliği, parasal kaynaklar ve dağıtımında izlenen strateji, programın kalitesini ve bunun sürdürülebilmesini sağlayacak düzeyde olmalıdır.

8.1.1. Program Bütçesinin Oluşturulma Süreci

Muhasebe ve Vergi Uygulamaları Programı bütçesi Dinar Meslek Yüksekokulu bütçesi içerisinde yer almaktadır. Aşağıda belirtilen kalemlerden oluşan Dinar Meslek Yüksekokulu bütçesi her yıl Temmuz ayında teklif olarak Strateji Geliştirme Daire Başkanlığı'na iletilmekte, ilgili daire başkanlığı mali yılsonunda (Aralık ayı) Dinar Meslek Yüksekokulu bütçesini netleştirmekte ve takip eden yılın ilk ayında (merkezi bütçe onayına bağlı olarak) onaylamaktadır. Meslek Yüksekokul bütçesi içerisinde mali yıl süresince gelir ve giderlerin takibi yapılmakta ve ilgili daire başkanlığına bildirilmektedir. Program bütçesi gelirlerinin tamamı döner Sermaye olmaksızın Afyon Kocatepe Üniversitesi merkezi bütçesinden sağlanan destekle oluşmaktadır. İlgili destek her mali yıl, kanun ve yönetmelikler doğrultusunda değişen oranlarda düzenli olarak bölüme tahsis edilmektedir. Afyon Kocatepe Üniversitesi Dinar Meslek Yüksekokulu Bütçe Kalemleri ise şunlardan oluşmaktadır:

- Temel Maaşlar
- Taban Aylığı
- Zamlar ve Tazminatlar
- Ödenekler
- Sosyal Haklar
- Ek Çalışma Karşılıkları
- Ek Ders Ücretleri
- Sosyal Güvenlik Primi Ödemeleri

- Sağlık Primi Ödemeleri
- Sosyal Güvenlik Primi ödemeleri
- Sağlık Primi Ödemeleri
- Sosyal Güvenlik Primi Ödemeleri
- Kırtasiye Alımları
- Temizlik Malzemesi Alımları
- Yurtiçi Geçici Görev Yollukları
- Yurtiçi Sürekli Görev Yollukları
- Büro ve İşyeri Makine ve Teçhizat Alımları
- Diğer Dayanıklı Mal ve Malzeme Alımları
- Makine Teçhizat Bakım ve Onarım Giderleri
- Okul Bakım ve Onarımı Giderleri

Tablo 8.1'de Dinar Meslek Yüksekokulu'nun parasal kaynakları ve harcamaları görülmektedir.

Tablo 8.1: Afyon Kocatepe Üniversitesi- Dinar Meslek Yüksekokulu Harcama Kalemleri

Harcama kalemi	Mali Yıl		
	Önceki yıl (Gerçekleşen) (TL)	Başvurunun yapıldığı yıl (Bütçelenen) (TL)	Sonraki yıl (Bütçelenen) (TL)
Ücretler ¹	30.000,00	38.459,67	49.000,00
Yolluklar	1.648,60	3.892,20	6.614
Hizmet alımları	-	-	-
Tüketim malları ve malzemeleri alımları	1.500	1.600	1.739
Bakım ve onarım giderleri	2.000	1.500	330
Yatırım harcamaları		-	-
Döner Sermaye gelirleri ²		-	-
Öğrenci harçlarından düşen pay ³		-	-
Diğer ⁴		-	-

¹ Öğretim elemanlarının ek ders, döner sermaye vs. dâhil tüm gelirlerini belirtiniz.

² Döner sermaye gelirlerinden program kullanımı için ayrılan miktarı belirtiniz.

³ Öğrenci harçlar fonundan program kullanımı için ayrılan miktarı yazınız.

⁴ Miktar ve kaynak belirtiniz.

8.2. Kaynakların Yeterliliği

Kaynaklar, nitelikli bir öğretim kadrosunu çekecek, tutacak ve mesleki gelişimini sürdürmesini sağlayacak yeterlilikte olmalıdır.

8.2.1 Bütçenin Öğretim Kadrosu Açısından Yeterliliği

Bölüm öğretim kadrosunun yapılanması ve kısa-orta ve uzun dönemli akademik kadro gelişim planlamaları Dinar Meslek Yüksekokulu ve Muhasebe ve Vergi Bölüm Başkanlığı'nın ortak çalışmaları ile her yıl belirlenmekte ve bu doğrultuda Afyon Kocatepe Üniversitesi Rektörlüğü'ne yıllık olarak kadro ihtiyacı bildirilmektedir. Rektörlük makamı onayı ve merkezi bütçe olanakları doğrultusunda bölüme kadro tahsisi gerçekleştirilmekte, tahsis sürecinde tahsise ilişkin bütçe de sağlanmaktadır. Bunun yanı sıra bölüm öğretim elemanlarına

akademik ve mesleki gelişim olanakları sunulmaktadır. Bu süreçte öğretim elemanının bir önceki yıldaki performansına bağlı olarak proje destek ödemeleri artırılabilir.

8.2.2. Öğretim Elemanlarına Kendilerini Geliştirmesi için Sağlanan Bütçe Olanakları

Dinar Meslek Yüksekokulunda görevli her öğretim elemanına, her yarıyılıda bir ulusal ya da uluslararası bilimsel etkinliğe katılım için yolluk-yevmiye desteği sağlanmaktadır. Öğretim elemanlarının projeler için ihtiyaç duydukları finansal destekler Afyon Kocatepe Üniversitesi bünyesinde faaliyet gösteren Bilimsel Araştırma Projeleri Koordinasyon Birimi (BAP) tarafından sağlanmaktadır. Bu kapsamda lisansüstü tez projeleri, tematik projeler, fikri ve sınai mülkiyet hakları destek projesi ve kariyer destek projeleri BAP tarafından değerlendirmeye alınmakta ve uygun görülen projeler BAP koordinatörlüğünde yürütülmektedir.

8.3. Altyapı ve Donanımın Finansmanı

Program için gereken altyapıyı temin etmeye, bakımını yapmaya ve işletmeye yetecek parasal kaynak sağlanmalıdır.

8.3.1. Altyapı ve Donanımı Temin Etmek İçin Parasal Desteğin Yeterliliği

Bölümde ihtiyaç duyulan altyapı ve donanımın temini, ilgili altyapı ve donanımın bakımı ve işletilmesi amacıyla Dinar Meslek Yüksekokulu Müdürlüğü, Afyon Kocatepe Üniversitesi Rektörlüğü merkezi bütçesinden finansman talep edilmektedir. Üniversite tarafından yüksekokul için tahsis edilen bütçe teorik ve uygulamalı derslerin sürdürülebilmesi, gerekli ekipman ve malzemelerin tahsisi, makine ve teçhizatın düzenli bakımı, uygulamalı dersler için gerekli malzemelerin temini ve paket programların kiralanması için yeterli düzeydedir.

Buna ek olarak, dersliklerdeki öğretim donanımı (projeksiyon cihazı, perde vb.) her dönem belirli aralıklarla gözden geçirilmekte ve olası aksaklıklar ve sorunlara anında müdahale imkanı edinilmektedir. Bu konularda bütçe planlaması dönem başında yapılmakta ve sağlanan bütçenin yetersiz kaldığı durumlarda, işliğin aksatılmaması için üniversite yönetiminden ek bütçe desteği alınmaktadır.

8.4. İdarî Personelin Yeterliliği

Program gereksinimlerini karşılayacak destek personeli ve kurumsal hizmetler sağlanmalıdır. Teknik ve idari kadrolar, program çıktılarına sağlamaya destek verecek sayı ve nitelikte olmalıdır.

8.4.1. Teknik ve İdari Personelin Sayıca Yeterliliği

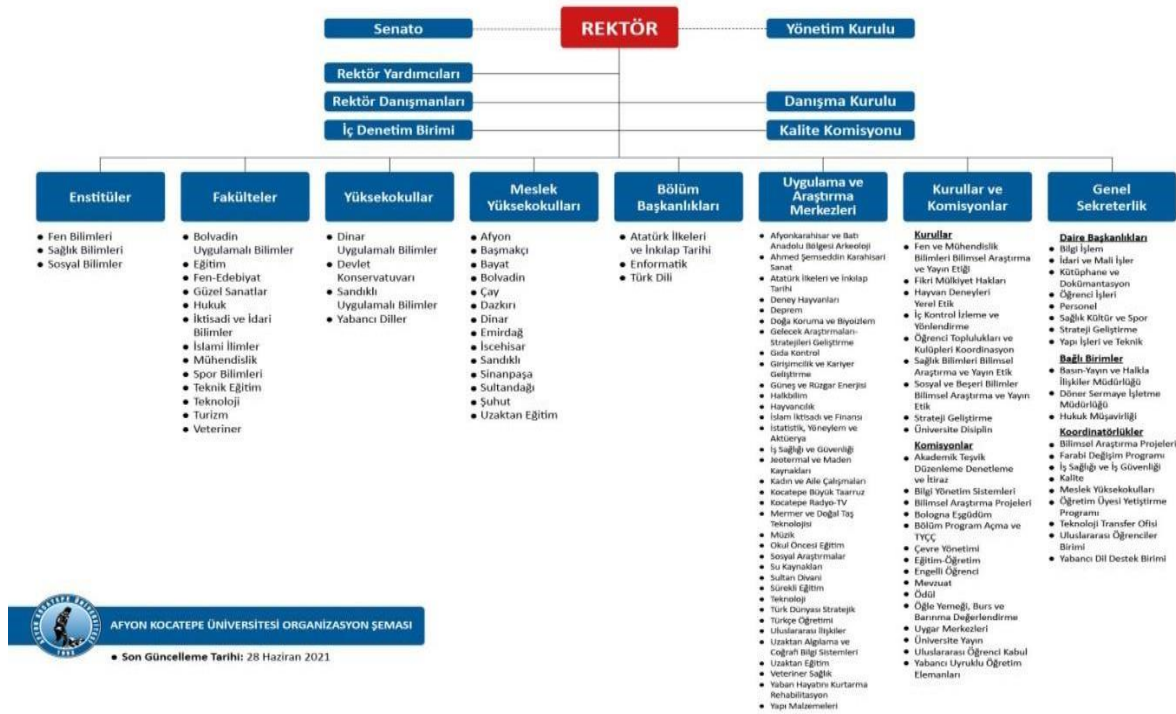
Dinar Meslek Yüksekokulu kapsamında bir yüksekokul sekreteri bulunmaktadır. 1 evrak kayıt, 2 öğrenci işleri, 1 tekniker, 1 kütüphane sorumlusu, 1 ayniyat görevlisi, 1 yardımcı hizmetler, 1 kalorifer görevlisi ve 6 güvenlik görevlisi olmak üzere 14 idari personel bulunmaktadır.

9-ORGANİZASYON VE KARAR ALMA SÜREÇLERİ

9.1-Yükseköğretim kurumunun organizasyonu ile rektörlük, fakülte, bölüm ve varsa diğer alt birimlerin kendi içlerindeki ve aralarındaki tüm karar alma süreçleri, program çıktılarının gerçekleştirilmesini ve eğitim amaçlarına ulaşılmasını destekleyecek şekilde düzenlenmelidir.

9.1.1 Yükseköğretim kurumunun organizasyonu ile rektörlük, yüksekokul ve bölümün kendi içlerindeki ve aralarındaki tüm karar alma süreçleri, program çıktılarının gerçekleştirilmesini ve eğitim amaçlarına ulaşılmasını destekleyecek şekilde Üniversite Organizasyon Şeması ve Birim Organizasyon Şeması olarak düzenlenmiştir.

Tablo 9.1 Üniversite Organizasyon Şeması



AFYON KOCATEPE ÜNİVERSİTESİ ORGANİZASYON ŞEMASI

• Son Güncelleme Tarihi: 28 Haziran 2021

Tablo 9.2 Birim Organizasyon Şeması



10. PROGRAMA ÖZGÜ ÖLÇÜTLER

10.1. Programa Özgü Ölçütler

Programa Özgü Ölçütler sağlanmalıdır.

10.1.1. Programa Özgü Ölçütlerin Sağlanma Yöntemi

Muhasebe ve Vergi Bölümünde programa özgü ölçütlerin sağlanmasında öğretim planı dersleri temel alınmaktadır. Bu kapsamda derslerden öğrenilen bilgi ve becerilerin ölçümü için ara sınavlar ve dönem sonu sınavları somut ölçüm yöntemi olarak kullanılmaktadır. Öğrencilerin dersler ile elde ettiği bilgi beceri ve yetkinliklerin ölçümünde sınavlara ek olarak ödev ve proje hazırlama etkinlikleri, sınıf ortamında belirli bir konunun sunumu, grup aktiviteleri, mesleki uygulamalar ve dersin sorumlu öğretim elemanı tarafından bağımsız olarak ya da sınavlar içerisinde değerlendirilmektedir. Programa özgü ölçütlerin sağlanmasında destekleyici diğer unsurlar ise; Öğrencilerin belirli aralıklarla sektör temsilcileri ile buluşturulması, Öğrencilere yönelik istihdam ve kariyer günü etkinlikleri düzenlenmesi, Bölüm öğretim elemanlarının alanımız ile ilgili ulusal ve uluslararası kongrelere katılımı ve buradan elde edilen bilgileri öğrenciler ile paylaşılmasıdır.