



AFYON KOCATEPE ÜNİVERSİTESİ  
DİNAR MESLEK YÜKSEKOKULU

BİLGİSAYAR PROGRAMCILIĞI  
ÖZ DEĞERLENDİRME RAPORU

Temmuz, 2024

Dr. Öğr. Üyesi Cemal Hakan DİKMEN

Öğr. Gör. Elif Ebru ÇAKI

Öğr. Gör. Fatih Süleyman BİÇER

## **İçindekiler**

0. GİRİŞ	4
1- ÖĞRENCİLER	4
1.1. Öğrenci Kabulleri	4
1.1.1. Programa kabul edilen öğrencilerin niteliği	4
1.1.2. Öğrencilerin giriş derecelerine ilişkin bilgiler	5
1.2. Yatay ve Dikey Geçişler	5
1.2.1 Yatay geçiş, dikey geçiş ve çift anadal bilgileri	6
1.2.2 Ders muafiyeti	6
1.3. Öğrenci Hareketliliği	7
1.4. Danışmanlık Hizmetleri	8
1.4.1. Danışmanlık hizmetlerinin kapsamı	8
1.4.2 Öğretim üyelerinin danışmanlık hizmetlerine katkıları	9
1.5. Ölçme ve Değerlendirme	9
2- PROGRAM EĞİTİM AMAÇLARI	12
2.1. Bilgisayar Programcılığı Program Eğitim Amaçları	12
2.2. Bölüm Özgörevleri	12
2.3. Üniversite Özgörevleri	12
2.4. İç ve Dış Paydaşlar	14
2.4.1. Programın iç ve dış paydaşları	14
2.5. Program Öğretim Amaçları	14
3- PROGRAM ÇIKTILARI	16
3.1. Program Çıktılarının Tanımlanması	16
3.2. Program Çıktılarının Değerlendirilmesi	17
4- SÜREKLİ İYİLEŞTİRME	19
5- EĞİTİM PLANI	20
6- ÖĞRETİM KADROSU	29
7- ALTYAPI	32
7.1. Sınıflar	32
7.1.1 Öğretim için kullanılan sınıflar ve donanımı	32
7.1.2 Öğretim planında kullanılan derslikler ve kullanımı	32
7.2. Ders Dışı Etkinliklere İlişkin Ortam ve Altyapı	32
7.3. Bilgisayar ve Enformatik Altyapı	33
7.4. Kütüphane	33

7.5. Güvenlik Önlemleri	35
7.5.1. Kampüste ve binada alınan güvenlik önlemleri	35
7.5.2. Engelliler için önlemler	35
8- KURUM DESTEĞİ VE PARASAL KAYNAKLAR	36
8.1. Bütçe Süreci ve Kurumsal Destek	36
8.1.1. Program bütçesinin oluşturulma süreci	36
8.2. Bütçenin Öğretim Kadrosu Açısından Yeterliliği	37
8.2.1 Öğretim kadrosu açısından bütçenin yeterliliği	38
8.2.2 Öğretim elemanlarına kendilerini geliştirmesi için sağlanan bütçe olanakları	38
8.3. Altyapı ve Donanım Desteği	38
8.3.1. Altyapı ve donanımı temin etmek için parasal desteğin yeterliliği	38
8.4. Teknik ve İdari Personelin Yeterliliği	38
8.4.1 Teknik ve idari personelin sayıca yeterliliği	38
9-ORGANİZASYON VE KARAR ALMA SÜREÇLERİ	39
10- PROGRAMAMA ÖZGÜ ÖLÇÜTLER	40
10.1. Programa Özgü Ölçütlerin Sağlanma Yöntemi	40

## 0. GİRİŞ

Bilgisayar Programcılığı programı Afyon Kocatepe Üniversitesi Dinar Meslek Yüksekokulu bünyesinde 2008 yılında kurulmuştur. Bilgisayar Teknolojileri bölümünde kadrolu olarak görev yapan iki öğretim görevlisi bulunmaktadır. Bilgisayar Programcılığı programının eğitim ve öğretim süresi iki yıl olup, yaz döneminde 30 iş günü zorunlu staj uygulaması bulunmaktadır. Bilgisayar Programcılığı programı öğrenci alımına 2008-2009 eğitim öğretim yılında başlanmış olup bölüm ilk mezunlarını 2010 yılında vermiştir.

## 1- ÖĞRENCİLER

Bu bölümde Dinar Meslek Yüksekokulu Bilgisayar Programcılığı programının öğrencilerine ilişkin bilgilere yer verilmiştir.

### 1.1. Öğrenci Kabulleri

Programa kabul edilen öğrencilerin, programın kazandırmayı hedeflediği çıktıları (bilgi, beceri ve davranışları) öngörülen sürede edinebilecek altyapıya sahip olması gerekmektedir. Öğrencilerin kabulünde göz önüne alınan göstergeler izlenmiş ve bunların yıllara göre gelişimi değerlendirilmiştir.

#### 1.1.1. Programa kabul edilen öğrencilerin niteliği

Afyon Kocatepe Üniversitesi, Dinar Meslek Yüksekokulu, Bilgisayar Teknolojileri Bölümü Birinci Örgün Öğretim Programına öğrenci kaydı, Öğrenci Seçme ve Yerleştirme Merkezi (ÖSYM) tarafından uygulanan merkezi sınav sonuçlarına göre yapılmaktadır. ÖSYM tarafından yapılan sınav sonuçlarına göre bölümümüze yerleştirilen öğrencilerin kesin kayıtları, Yüksek Öğretim Kurulu (YÖK), ÖSYM ve Rektörlük tarafından belirlenen ilkeler (2547 Sayılı Yükseköğretim Kanununun Eğitim ve Öğretim ile İlgili Yükseköğretime Giriş Maddeleri) uyarınca istenen belgelerle, her yıl belirlenen ve ilan edilen tarihlerde, Öğrenci İşleri Daire Başkanlığı tarafından yürütülmektedir. Kayıt için zamanında başvurmayan veya gerekli belgeleri zamanında sağlamayan öğrenciler kayıt hakkını kaybetmektedirler. Kayıt için sunulan belgelerde eksiklik veya tahrifat olduğunun belirlenmesi, öğrencinin başka bir yükseköğretim kurumuna kayıtlı olması veya başka bir yükseköğretim kurumundan çıkarma cezası almış olması hallerinde, kesin kayıt yapılmış olsa bile kayıt iptal edilmektedir. Ayrıca, öğrenciler kayıt işlemlerini kendileri E-devlet üzerinden gerçekleştirebilmektedirler. Yabancı öğrencilerin bölüme kabulü "Afyon Kocatepe Üniversitesi Uluslararası Öğrenci Kabul Yönergesi" esaslarına göre yapılmaktadır. İlgili yönerge <https://kms.kaysis.gov.tr/Home/Goster/160237> adresinde yer almaktadır. Son beş yılda programa alınan öğrencilerin ve mezunların sayıları Tablo 1.1'de verilmiştir.

**Tablo 1.1. Programa Alınan Öğrenci ve Programdan Mezun Sayıları**

Öğrenci / Mezun	2018	2019	2020	2021	2022	2023	2024
Öğrenci	21	114	68	30	32	32	
Mezun	36	10	13	17	17	15	

**1.1.2. Öğrencilerin giriş derecelerine ilişkin bilgiler**

Tablo 1.2’de son beş yıla ilişkin kontenjanlar, programa yeni kayıt yaptıran öğrencilerin sayıları, giriş puanları ve başarı sıraları belirtilmiştir.

**Tablo 1.2 Ön Lisans Öğrencilerinin Giriş Derecelerine İlişkin Bilgiler**

Akademik Yıl <sup>1</sup>	Kontenjan	Kayıt Yaptıran Öğrenci Sayısı	Giriş Puanı		Giriş Başarı Sırası		Yerleştirme puan türü
			En yüksek	En düşük	En yüksek	En düşük	
2024	-	-	-	-	-	-	-
2023	30	32	312,32	235,16	930.351	1.010.972	TYT
2022	30	32	324,66	265,90	965.425	1.007.004	TYT
2021	30	30	262,10	212,36	-	1.207.166	TYT
2020	26	24	299,84	227,10	-	1.205.765	TYT
2019	26	25	403,04	229,44	-	1.145.604	TYT
2018	21	17	281,94	228,23	-	1.152.443	TYT

<sup>1</sup>İçinde bulunulan yıl dahil, son beş yıl için veriniz.

Kontenjanlar ve programa kabul edilen öğrenci sayıları yıllara göre farklılık göstermektedir. İlgili göstergelerin yıllara göre değişiminin öğrenci tercihlerinden ve kontenjanlardan kaynaklandığı düşünülmektedir. Programa kabul edilen öğrencilerin giriş puanlarından, programın kazandırmayı hedeflediği çıktıları (bilgi, beceri ve davranışları) öngörülen sürede edinebilecek altyapıya sahip oldukları anlaşılmaktadır. Bilgisayar Programcılığı programında hazırlık sınıfı bulunmamaktadır.

**1.2. Yatay ve Dikey Geçişler**

Yatay ve dikey geçişle öğrenci kabulü, çift ana dal, yan dal ve öğrenci değişimi uygulamaları ile başka kurumlarda ve/veya programlarda alınmış dersler ve kazanılmış kredilerin değerlendirilmesinde uygulanan politikalar ayrıntılı olarak tanımlanmış ve uygulanmıştır.

Bilgisayar Teknolojileri Bölümü yatay hakkı kazanan öğrencilerin intibak işlemleri bölüm yatay geçiş komisyonu tarafından yapılmaktadır. Bölüm kurulu kararı ile Meslek Yüksekokulu

Müdürlüğü makamına bildirilen ve öğrencilerin yatay geçiş ders muafiyet uygulamalarını gerçekleştiren ilgili komisyonda görev yapan öğretim elemanları şu şekildedir:

Bölüm Yatay Geçiş Komisyonu

Dr. Öğr. Üyesi Cemal Hakan DİKMEN (Başkan)

Öğr. Gör. Elif Ebru ÇAKI (Üye)

Öğr. Gör. Fatih Süleyman BİÇER (Üye)

### 1.2.1 Yatay geçiş, dikey geçiş ve çift anadal bilgileri

Son beş yıl içerisindeki yatay geçiş, dikey geçiş ve çift anadal hakkındaki bilgiler Tablo 1.3'te verilmiştir.

**Tablo 1.3 Yatay Geçiş, Dikey Geçiş ve Çift Anadal Bilgileri**

Akademik Yıl <sup>1,2</sup>	Programa Yatay Geçiş Yapan Öğrenci Sayısı
2024	-
2023	1
2022	1
2021	0
2020	0
2019	0
2018	0

<sup>1</sup>İçinde bulunulan yıl dahil, son beş yıl için veriniz.

<sup>2</sup>Sayılar ilgili akademik yılda geçiş yapmış ya da çift anadala başlamış olan öğrenci sayılarıdır.

### 1.2.2 Ders muafiyeti

Ders muafiyeti kapsamında, yatay geçiş, dikey geçiş, çift anadal ve yandal uygulamaları ile başka programlarda ve/veya kurumlarda alınmış dersler ve kazanılmış kredilerin değerlendirilmesi Afyon Kocatepe Üniversitesi Önlisans ve Lisans Eğitim Öğretim Sınav Yönetmeliğinin esaslarına ve Afyon Kocatepe Üniversitesi Önlisans ve Lisans Muafiyet İşlemleri Yönergesi esaslarına göre uygulanmaktadır.

Yönerge esaslarına göre intibak işlemleri aşağıdaki basamaklar izlenerek yapılmaktadır:

1. ÖSYM yerleştirme sonuçlarına son kayıt tarihinden sonra iki hafta içerisinde birim öğrenci işlerine dilekçe ile intibak ve muafiyet başvurusu öğrenci tarafından yapılır. Yatay geçiş öğrencilerinin ayrıca başvuru yapmasına gerek yoktur.

2. Dilekçeye öğrencinin daha önce başarılı olduğu ders içerikleri (mühürlü, kaşeli ve imzalı) ve not belgesi eklenmesi zorunludur. Belge eksikliği olan dilekçeler işleme alınmaz.

3. Son başvuru tarihini takip eden bir hafta içerisinde Birim/Bölüm Muafiyet Komisyonu tarafından değerlendirilerek Bölüm Yönetim Kurulu tarafından karara bağlanması beklenir.

4. Öğrenci intibak ve muafiyet sonuçlarına Bölüm Yönetim Kurulu kararının öğrenciye tebliğ tarihinden itibaren 5 iş günü içerisinde itiraz edebilir. İtirazlar, komisyonlar tarafından yeniden incelenir varsa değişiklik Bölüm Yönetim Kurulu ile karara bağlanır. İtirazlar varsa komisyon tarafından tekrar incelenir ve Birim yönetim Kurulu tarafından karara bağlanır.

5. Alınan kararlar birim öğrenci işlerine iletilerek öğrencinin muaf tutulduğu derslerin harf notu karşılıkları eklenir ve öğrenci muafiyet işlemleri tamamlanır.

**Tablo 1.4 Muafiyet ve İntibak Not Dönüşüm Tablosu**

Üniversite Başarı Katsayısı	Üniversite Başarı Notu	Diğer Karşılıklar				Üniversite Başarı Notu Aralığı
4,0	AA	5	A	Mükemmel / Excellent	> 3,50	90 – 100
3,5	BA	4	B	Pekiyi / Very Good	3,25 – 3,50	85 – 89
3,0	BB	3	C	İyi / Good	2,75 – 3,24	75 – 84
2,5	CB	2	D	Orta / Good Satisfactory	2,50 – 2,74	70 – 74
2,0	CC	1	E	Geçer / Satisfactory	2,00 – 2,49	60 – 69
1,5	DC		FX-F	Şartlı Geçer / Pass / Sufficient	1,50 – 1,99	50 – 59
1,0	DD			Başarısız / Fail	1,00 – 1,49	40 – 49
0,5	FD			Başarısız / Fail	0,50 – 0,99	30 – 39
0,0	FF			Başarısız / Fail	< 0,50	0 – 29

### 1.3. Öğrenci Hareketliliği

Öğrenci değişimi kapsamında Afyon Kocatepe Üniversitesi, ERASMUS öğrenci hareketliliği, FARABI değişim programı uygulamaları ve MEVLANA değişim programı uygulamaları gerçekleştirilmektedir. Bölüm bazında anlaşma bulunmamaktadır. Son 5 yıl içerisinde Erasmus öğrenci hareketliliği ve Mevlana değişim programlarına öğrenciler tarafından başvuru yapılmamıştır. Farabi değişimi programına başvuran öğrencilere ilişkin bilgiler Tablo 1.10'da verilmiştir.

**Tablo 1.5 Lisans Düzeyinde Erasmus Anlaşması Bulunan Üniversiteler**

Üniversite	Ülke
-	0

**Tablo 1.6 Lisansüstü Düzeyde Erasmus Anlaşması Bulunan Üniversiteler**

Üniversite	Ülke
-	0

**Tablo 1.7 Erasmus Bilgilendirme Toplantıları**

Toplantı Konusu	Tarih	Yer
-	-	-

Değişim programlarından yararlanan öğrenciler hakkında sayısal ve niteliksel bilgi verilmiştir.

**Tablo 1.8 Erasmus Programı Kapsamında Giden Öğrenci Hareketliliği**

Gittiği ülke ve üniversite	Giden öğrenci bilgileri		
	Program	Sınıf	Sayı
-	-	-	0
Toplam			0

**Tablo 1.9 Erasmus Programı Kapsamında Gelen Öğrenci Hareketliliği**

Geldiği ülke ve üniversite	Gelen öğrenci bilgileri		
	Program	Sınıf	Sayı
-	-	-	0



Toplam	0
--------	---

**Tablo 1.10 Farabi Programı Kapsamında Giden Öğrenci Hareketliliği**

Gittiği üniversite	Giden öğrenci bilgileri		
	Program	Sınıf	Sayı
-	-	-	0
Toplam			0

**Tablo 1.11 Farabi Programı Kapsamında Gelen Öğrenci Hareketliliği**

Geldiği üniversite	Gelen öğrenci bilgileri		
	Program	Sınıf	Sayı
-	-	-	0
Toplam			0

#### **1.4. Danışmanlık Hizmetleri**

Öğrencileri ders ve kariyer planlaması konularında yönlendirecek danışmanlık hizmeti verilmektedir.

##### **1.4.1. Danışmanlık hizmetlerinin kapsamı**

Bilgisayar Teknolojileri Bölümü öğrencileri üniversiteye kayıt oldukları zaman diliminden başlamak üzere akademik danışman kontrolünde eğitimlerine devam etmektedir. Akademik danışman öğrencilerin kariyer hedefleri doğrultusunda öğrencilere yardımcı olmaktadır. Bu kapsamda öğrencilerin mezun olduktan sonra elde edebileceği kariyer fırsatları ve bu fırsatlardan faydalanmak için yapması gerekenlerin bilgisi verilmektedir.

##### **1.4.2 Öğretim üyelerinin danışmanlık hizmetlerine katkıları**

Bilgisayar Teknolojileri Bölümü öğrencilerine yönelik akademik danışmanlık hizmetleri iki öğretim elemanı tarafından yürütülmektedir. Her sınıf için bir öğretim görevlisi bölüm öğrencilerine danışmanlık yapmak üzere görevlendirilmektedir. Akademik danışmanlık kapsamında öğretim elemanları öğrencilerin ders seçimlerini sağlıklı bir şekilde yapmasını sağlamanın yanı sıra staj danışmanlığı ile öğrencilerin staj konusunda bilgilendirilmesini de sağlamaktadırlar. Bu kapsamda Tablo 1.4.2.1.'de sınıflar ve öğrenci sayıları ile danışmanlık hizmeti veren öğretim elemanlarına ilişkin bilgiler sunulmuştur.

**Tablo 1.12 Giriş Yılına Göre Öğrenci Danışmanlıklarının Dağılımı**

ÖĞRENCİ DANIŞMANLIKLARI		
GİRİŞ YILI	DANIŞMAN	SAYI
2024	-	-
2023	Dr. Öğr. Üyesi Cemal Hakan DİKMEN	30
2022	Dr. Öğr. Üyesi Cemal Hakan DİKMEN	29
2021	Öğr.Gör. Süleyman YARIKKAYA	29
2020	Öğr.Gör.Dr. Cemal Hakan DİKMEN	24
2019	Öğr.Gör. Süleyman YARIKKAYA	25
2018	Öğr.Gör.Dr. Cemal Hakan DİKMEN	17

### 1.5. Ölçme ve Değerlendirme

Öğrencilerin program kapsamındaki tüm dersler ve diğer etkinliklerdeki başarıları şeffaf, adil ve tutarlı yöntemlerle ölçülmekte ve değerlendirilmektedir.

Öğrencilerin derslerdeki başarıları, sınav, ödev, sunum ve proje ödevleri gibi araçlarla ölçülmektedir. Öğrencilerin derslerdeki başarılarının değerlendirilmesinde hangi araçların kullanılacağı ve ağırlıklarının ne kadar olacağı, dersi verecek öğretim elemanı tarafından her yarıyıl başında sistemde tanımlanarak öğrenciye ilan edilmektedir. İlgili ders için öğrencilerin sorumlu olacakları yarıyıl içi sınavı, kısa sınavlar, ödevler, projeler, sunumlar, yarıyıl sonu sınavı vb. araçlar ve başarı oranlarına etkileri tanımlanmaktadır. Yarıyıl içerisinde yapılması gereken tüm sınavların programları önce taslak olarak hazırlanmakta, öğrencilerden ve öğretim elemanlarından gelen geribildirimler doğrultusunda son halini almakta ve herkese duyurulmaktadır.

Öğrencinin başarısı, yarıyıl başında tanımlanmış olan başarı değerlendirme araçlarında aldığı notların belirtilen oranlar dâhilinde hesaplanması ile elde edilmektedir. Yarıyıl sonunda öğrencilerin 100 üzerinden elde ettikleri notlar, genel başarı düzeyi de göz önüne alınarak, harf notuna dönüştürülmekte ve dördlük sistemdeki karşılıkları hesaplanmaktadır.

Başarı ölçme ve değerlendirme yöntemleri Afyon Kocatepe Üniversitesi Önlisans ve Lisans Eğitim Öğretim ve Sınav Yönetmeliği esaslarına göre değerlendirilmektedir. Öğrenci başarısını ifade eden notların sayısal değerleri ve onlara karşılık gelen harf notları ile başarıyı tanımlayan özel koşullar yönetmelik çerçevesinde tanımlıdır. İlgili yönetmelik <https://kms.kaysis.gov.tr/Home/Goster/40519> adresinde yer almaktadır.

Bu yöntemler şeffaf, adil ve tutarlı niteliktedir. Öğrencilerin mezuniyetlerine karar verebilmek için, programın gerektirdiği tüm koşulların yerine getirildiğini belirleyecek güvenilir yöntemler geliştirilmekte ve uygulanmaktadır. Programdaki öğrenci ve mezun sayılarının yıllara göre değişimi Tablo 1.13'te belirtilmiştir.

**Tablo 1.13 Öğrenci ve Mezun Sayıları**

Akademik Yıl <sup>1</sup>	Sınıf <sup>2</sup>		Öğrenci Sayıları <sup>3</sup>	Mezun Sayıları <sup>3</sup>
	1.	2.	ÖL	ÖL
2024	-	-	-	-
2023	31	55	86	15
2022	32	38	70	17
2021	29	24	53	17
2020	28	25	53	13
2019	26	17	43	10
2018	25	3	28	36

<sup>1</sup>İçinde bulunulan yıl dahil, son beş yıl için veriniz.

<sup>2</sup>Kurumca tanımlanan "sınıf" kavramını burada açıklayınız.

<sup>3</sup>ÖL:Ön Lisans

### **Öğrencilerin mezuniyetlerine karar vermek ve programın gerektirdiği tüm koşulları yerine getirdiklerini belirlemek için kullanılan yöntemler:**

Öğrencilerin mezuniyet karar süreci Afyon Kocatepe Üniversitesi Önlisans ve Lisans Eğitim Öğretim Sınav Yönetmeliğinin <https://kms.kaysis.gov.tr/Home/Goster/40519> diploma ile ilgili esaslara ve Afyon Kocatepe Üniversitesi Diploma, Diploma Eki ve Diğer Belgelerin Düzenlenmesine İlişkin Yönergeye göre düzenlenmektedir. Bu kapsamda;

1. Bölüm ve programın yükümlülüklerini yerine getiren ve mezuniyetine hak kazanan öğrencilerin seçimi Öğrenci Bilgi Sistemi (OBS) üzerinden yapılır. OBS üzerinden mezun onayı alınamayan hallerde ilişik kesme işleminin manuel olarak belge düzenlenmesi ve onay verecek birim sorumluların isim ve imzalarının bulunması gerekmektedir.
2. Mezuniyete onay verecek bölüm/program sorumluları OBS üzerinde tanımlanır, tanımlanan onay birimlerince mezuniyet onay işlemi gerçekleştirilir.
3. Mezuniyet onay işlemi sona eren öğrenciler için ilgili birimlerce düzenlenen transkript ve diploma föyleri, oluşturulur.
4. Mezuniyet Komisyon Raporu, transkript ve diploma föyü diploma basımı için Öğrenci İşleri Daire Başkanlığına gönderilir.

Birimlerinden OBS üzerinde alınan “ilişik kesme” belgeleri iki nüsha olarak düzenlenir. Belge üzerindeki imzalar tamamlandıktan sonra bir belge öğrenciye verilir. İkinci nüsha ilgili birimce dönem itibarıyla arşivlenir ve imha edilmez. Enstitülerde ilişik kesme işlemlerinde, ilgili enstitünün ilişik kesme belgesi kullanılır. İlişik kesme belgesi ile başvuran mezuna diploması vb. belgeleri verilir.

### **Mezuniyet Belirleme Yönteminin Güvenilirliği**

Afyon Kocatepe Üniversitesi Önlisans ve Lisans Eğitim-Öğretim ve Sınav Yönetmeliği beşinci bölüm diploma ile ilgili yönetmelik maddelerine ve Afyon Kocatepe Üniversitesi Diploma, Diploma Eki ve Diğer Belgelerin Düzenlenmesine İlişkin Yönerge 'ye ilave olarak öğrenci işleri tarafından öğrenci bilgi sistem programında yer alan mezun adayların işlemlerinde;

1. AGNO kontrolü,
2. Kredi kontrolü,
3. AKTS kontrolü, zorunlu ders kontrolü,
4. Seçmeli ders kontrolü,
5. Başarısız ders kontrolü,
6. Staj kontrolü yapılır ve mezun öğrencilerin listesi oluşturulur.

Mezun listesinin oluşturulmasında otomasyon kullanılması tüm öğrenciler için eşit ve güvenilir bir sonuç ortaya çıkartmaktadır. Mezun öğrencilerin listesi öğrencilerin akademik danışmanına öğrenci bilgi sistemi üzerinden gönderilmektedir ve danışman tarafından öğrencilerin mezuniyet şartlarını sağladığına dair onay alınmaktadır. Onaylanan öğrenciler transkriptleri ile birlikte bölüm yönetim kurulunun onayının alınması için bölüme gönderilmektedir. Bölüm yönetim kurulu kararı ile öğrencilerin mezuniyetlerine karar verilmektedir. Sonuç olarak, mezun öğrencilerin belirlenmesi için otomasyon programının kullanılması, akademik danışman onayının alınması ve yönetim kurulu kararının alınması mezuniyet koşullarının sağlanması için güvenilirliği artırmaktadır.

## 2- PROGRAM EĞİTİM AMAÇLARI

### 2.1. Bilgisayar Programcılığı Program Eğitim Amaçları

Bilgisayar Programcılığı programı için program eğitim amaçları tanımlanmıştır. Tanımlanan program öğretim amaçları Tablo 2.1'de verilmiştir.

**Tablo 2.1 Program Eğitim Amaçları**

No	Program Eğitim Amaçları
PEA1	Web tasarımı ve programlama
PEA2	Bilgisayar kurulumu ve bakımı
PEA3	Bilgisayar ağları bakımı
PEA4	Sistem geliştirme ve uygulama
PEA5	Veri tabanı tasarımı

Tablo 2.1 incelendiğinde bu amaçların; programın mezunlarının yakın bir gelecekte erişmeleri istenen kariyer hedefleri ve mesleki beklentileri tanımına uyduğu anlaşılmaktadır.

### 2.2. Bölüm Özgörevleri

Bölümün özgörevi; Alanı ile ilgili piyasanın ihtiyaç duyduğu, donanım ve yazılım projelerinde çalışabilecek, gerektiğinde araştırma-geliştirme yapabilecek elemanlar yetiştirmektir.

### 2.3. Üniversite Özgörevleri

Afyon Kocatepe Üniversitesi Özgörevleri; “Evrensel düzeyde bilimsel bilgi üretmek, mesleki açıdan çağdaşlarıyla rekabet edebilen nitelikli bireyler yetiştirmek ve bölgesel kalkınmaya katkı sağlamaktır.”

### Üniversite Özgörevlerinin Yayımlanması

Afyon Kocatepe Üniversitesi Özgörevleri üniversite web sitesi üniversite hakkında genel bilgiler sekmesi altında misyonumuz ve vizyonumuz başlığı altındaki <https://aku.edu.tr/hakkimizda/universitemizgenel-bilgiler/misyon-vizyonumuz> belirtilen web adresinde yer almaktadır.

Kurum, fakülte ve bölümün özgörevlerinin (misyonu) uyumlu olduğu görülmektedir. Bilgisayar Teknolojileri Bölümü Program öğretim amaçları ile bölüm özgörevlerinin bileşenleri ile aralarındaki çapraz ilişkiler ve uyumluluk durumu Tablo 2.2.'de gösterilmiştir.



## **2.4. İç ve Dış Paydaşlar**

Programın çeşitli iç ve dış paydaşları sürece dahil edilerek belirlenmiştir.

### **2.4.1. Programın iç ve dış paydaşları**

Bilgisayar Teknolojileri bölümü iç paydaşları arasında; öğrenciler, öğretim elemanları, Dinar Meslek Yüksekokulu Müdürlüğü ve birimleri ile rektörlük ve birimleri olmak üzere 4 temel yapıtaşı bulunmaktadır.

#### **Bilgisayar Programcılığı Programının İç Paydaşları;**

Bilgisayar Programcılığı Programı öğrencileri,

Bilgisayar Programcılığı Programı öğrenci temsilcisi,

Bilgisayar Programcılığı Programı öğretim elemanları,

Meslek Yüksekokul bünyesindeki diğer bölümlerin (Muhasebe bölümü) öğretim elemanları,

Dinar Meslek Yüksekokulu Müdürlüğü,

Dinar Meslek Yüksekokulu İdari Birimleri (Meslek Yüksekokul Sekreterliği, Öğrenci İşleri, Ayniyat, Tahakkuk)

Afyon Kocatepe Üniversitesi Rektörlüğü.

#### **Programın Dış paydaşları;**

Bilgisayar Programcılığı Programının Dış Paydaşları aşağıdaki şekildedir;

Yasal Kuruluşlar (Milli Eğitim Bakanlığı, Yüksek Öğretim Kurumu, Ölçme, Seçme ve Yerleştirme Merkezi)

Mezunlar

Sektör İşletmeleri

Meslek Odaları/Birlikler

Diğer Üniversitelerin Bilgisayar Programcılığı Programları

Programın dış paydaşları kolayca erişilebilecek şekilde yayımlanmıştır.

## **2.5. Program Öğretim Amaçları**

Program öğretim amaçlarına Afyon Kocatepe Üniversitesi Bologna Bilgi Sistemi içerisinde yer verilmektedir. Bununla birlikte Bilgisayar Teknolojileri Bölümü program öğretim amaçları <https://dinarmyo.aku.edu.tr/genel-bilgiler-1/> web adresinde yayınlanmaktadır. Bölüm tanıtım sayfasında program öğretim amaçlarına ulaşmak için link verilmiştir.

Programın öğretim amaçları, programın iç ve dış paydaşlarının gereksinimleri doğrultusunda uygun aralıklarla güncellenmektedir. Bilgisayar Teknolojileri bölümü program öğretim amaçları esasen öğrencilerin mesleki ve akademik kariyer gelişimlerine mümkün olan en fazla katkıyı verecek şekilde oluşturulmuştur. MEB, YÖK ve ÖSYM gibi yasal kuruluşlarca getirilen yeni düzenlemeler doğrultusunda gerekli değişiklik ve güncellemeler ivedilikle yerine getirilmektedir. İç paydaşlardan alınan istek, görüş ve öneriler doğrultusunda program ders içeriğinde zenginleştirmeler yapılmaktadır. İç paydaşlardan çeşitli yöntemler ile (memnuniyet anketleri, öğrenci temsilcisi, bölüm öğretim elemanlarının görüşlerinin alınması vb.) elde edilen bilgiler, kalite komisyonunda değerlendirildikten sonra, genellikle bölüm genel kurullarında görüşülerek karara bağlanmakta; gerekli durumlarda meslek yüksekokul müdürlüğüne veya meslek yüksekokulu koordinatörlüğüne sunulmaktadır.



### 3- PROGRAM ÇIKTILARI

- Program Çıktıları:** Öğrencilerin programdan mezun oluncaya kadar kazanmaları gereken bilgi, beceri, deneyim ve davranışları tanımlayan ifadelerdir (FEDEK, 2017).
- Ölçme:** Bu ölçüte ilişkin ölçme, program çıktılarına erişim düzeylerini saptamak üzere çeşitli yöntemler kullanılarak yürütülen veri ve kanıt tanımlama, toplama ve düzenleme sürecidir (FEDEK, 2017).
- Değerlendirme:** Bu ölçüte ilişkin değerlendirme, ölçmeler sonucu elde edilen verilerin ve kanıtların çeşitli yöntemler kullanılarak yorumlanması sürecidir. Değerlendirme süreci, program çıktılarına erişim düzeylerini vermeli, elde edilen sonuçlar programı iyileştirmek üzere alınacak kararlar ve yürütülecek eylemlerde kullanılmalıdır (FEDEK, 2017).

#### 3.1. Program Çıktılarının Tanımlanması

Program çıktıları, program eğitim amaçlarına ulaşabilmek için gerekli bilgi, beceri ve davranış bileşenlerinin tümünü kapsamaktadır. Bununla birlikte ilgili (MÜDEK, FEDEK, SABAK, EPDAD vb. gibi) değerlendirme çıktıları da içerecek biçimde tanımlanmıştır. Tanımlanan program çıktıları Tablo 3.1'de verilmiştir. Program çıktılarının ilgili akreditasyon kuruluşlarının tanımlarına uyduğu ve öğrencilerin mezuniyetlerine kadar edinmeleri beklenen bilgi, beceri ve davranışlardan oluştuğu görülmektedir.

*Tablo 3.1 Program Çıktıları*

No	Program Çıktısı
PÇ1	Bilgisayar Programcılığı alanındaki temel kavramları bilir.
PÇ2	Kelime işlemci, hesaplama tablosu, sunu, veri tabanı ve grafik tabanlı tasarım yazılımlarını kurar, kullanır ve bu yazılımların program geliştirme modüllerini kullanarak programlar üretir.
PÇ3	Bilgisayar Programcılığı alanında tanımı iyi yapılmış problemlerin çözümü için gerekli olan verileri tanımlama ve algoritmayı çıkarma işlemleri etkin bir şekilde yapılır.
PÇ4	Alanında yeterli olabilecek düzeyde yabancı dil bilir.
PÇ5	Alanında geçerliliğini koruyan işletim sistemlerini kullanır ve ağ kulumu ve yönetimi yapar.
PÇ6	Alanındaki teknolojik gelişmeleri takip eder ve uyum sağlar.
PÇ7	Bilgisayar çevre birimlerinin yapı ve çalışma prensiplerini bilir; elektronik bilgi ve

	becerilerine dayanarak donanım montajı ve denetimi yapar.
PÇ8	Alanında bağımsız olarak öğrenir ve öğrendiklerini uygulayabildiğini gösterir.
PÇ9	İnternet ve internet programcılığı konusunda ileri düzeyde kavramları bilir ve web siteleri tasarlar.
PÇ10	Bir topluluk içerisinde kendisini sağlıklı bir şekilde ifade eder ve özgüvene sahiptir.
PÇ11	Alanı ile ilgili konularda iş güvenliği, işçi sağlığı, sosyal güvenlik hakları, etik değerler bilgisini ve bilincini kazanır.
PÇ12	Alanı ile ilgili problemleri çözebilecek seviyede temel ve mesleki matematik bilgisi kazanır.

### 3.2. Program Çıktılarının Değerlendirilmesi

Bilgisayar Programcılığı programının program çıktılarının nasıl değerlendirildiği bu bölümde açıklanmıştır. TYYÇ - Program Yeterlilikleri ilişkisinde dair bilgiler Tablo 3.2'de verilmiştir.

**Tablo 3.2 TYYÇ-Program Yeterlilikleri İlişkisi (<https://obs.aku.edu.tr/oibs/bologna/>) adresinden ulaşılabilir.**

Temel Alan		Program Yeterlilikleri												Ulusal Yeterlilik	
		1	2	3	4	5	6	7	8	9	10	11	12		
Bilgi	1	X	X	X	X	X	X	X	X	X	XX	XX	XX	1	Bilgi
		X	X	X	X	X	X	X	X	X					
Beceriler	1	X	X			X		X	X					1	Beceriler
		X	X			X		X	X						
	2	X	X					X						2	
		X	X					X							
Yetkinlikler Bağımsız Çalışabilme ve Sorumluluk Alabilme	1		X				X				X			1	Yetkinlikler Bağımsız Çalışabilme ve Sorumluluk Alabilme
	2						X	X	X					2	
	3								X					3	

Yetkinlikler <i>Öğrenme</i>	1	X	X	X	X	X	X	X			XX		1	Yetkinlikler <i>Öğrenme</i>
	2		X				X		X	XX		X	2	
	3				X						XX		3	
Yetkinlikler <i>İletişim</i> ve <i>Sosyal</i>	1	X		X						X	X	X	1	Yetkinlikler <i>İletişim</i> ve <i>Sosyal</i>
	2		X	X		X	X		X			X	2	
	3		X	X			X		X			X	3	
	4	X		X				X			X		4	
Yetkinlikler <i>Alana</i> <i>Özgü</i>	1	X	X	X	X	X	X	X				X	1	Yetkinlikler <i>Alana</i> <i>Özgü</i>
	2			X	X		X		X	X	X		2	

Bir program yeterliliği,

- Bir temel alan yeterliliği ile ilişkili ise ilgili kutucuğa (turuncu renk ile belirtilmiş) X işareti koyunuz.
- Bir ulusal yeterlilik ile ilişkili ise ilgili kutucuğa (gri renk ile belirtilmiş) X işareti koyunuz.
- Aynı kutucukta hem (turuncu renk ile belirtilmiş) X hem de (gri renk ile belirtilmiş) X işareti kullanılabilir ki bu, program yeterliliğinin hem temel alan hem de ulusal yeterlilik ile ilişkili olduğunu gösterir.

Program çıktılarının, program eğitim amaçlarıyla uyumunu irdelenmiş ve program eğitim amaçlarına erişilmesini nasıl desteklediği aralarındaki ilişkiler kullanılarak açıklanmıştır. Program çıktılarının program eğitim amaçlarıyla uyumu Tablo 3.3'te verilmiştir.

**Tablo 3.3 Program Çıktılarının Program Eğitim Amaçlarıyla Uyumu**

Program Eğitim Amaçları (PEA)	Program Çıktıları (PÇ)											
	PÇ1	PÇ2	PÇ3	PÇ4	PÇ5	PÇ6	PÇ7	PÇ8	PÇ9	PÇ10	PÇ11	PÇ12
PEA1	3	4	4	3	4	5	2	4	3	2	4	5
PEA2	2	4	3	2	4	4	3	4	5	4	4	3
PEA3	4	4	3	4	5	4	3	2	4	4	3	2
PEA4	4	3	2	4	4	4	3	4	4	3	4	5
PEA5	4	3	4	5	4	3	2	5	4	3	2	4

**\*Uyum düzeyleri 1 (çok düşük) ve 5 (çok yüksek) arasında ifade edilmiştir.**

#### 4- SÜREKLİ İYİLEŞTİRME

Kurulan ölçme ve değerlendirme sistemlerinden elde edilen sonuçlar, programın sürekli iyileştirilmesine yönelik olarak kullanılmaktadır. Bilgisayar Teknolojileri Bölümünün sürekli iyileştirme kapsamında yaptığı çalışmalara ekteki şekilde yer verilmektedir.

Bilgisayar Teknolojileri Bölümünde eğitim öğretim kalitesinin artırılması ve belirlenen sorunların giderilmesi kapsamında sürekli iyileştirme çalışmaları yapılmaktadır. Bu kapsamda, öncelikli olarak iç ve dış paydaşlardan görüşler alınmaktadır. Bilgisayar Teknolojileri Bölümünün iç paydaşlarından olan bölüm öğrencileri, mezun durumda olan öğrenciler, bölüm öğretim üyeleri ve fakültekteki diğer bölüm öğretim elemanlarından bölüm özevleri, program öğretim amaçları ve program çıktılarının belirlenmesi hususlarında anket/görüş formu aracılığıyla görüş ve önerileri alınmaktadır. Ayrıca, iç paydaşlardan olan Dinar Meslek Yüksekokulu Müdürlüğü ve Rektörlükten alınan bilgi ve talimatlar doğrultusunda bölümde yapılan/yapılacak olan faaliyet ve uygulamalara yönelik düzenlemeler ve değişiklikler yapılmaktadır. Dış paydaşlar olarak belirlenen bölüm mezunları, sektör temsilcileri, diğer üniversitelerdeki akademisyenler ve yerel yönetimlerden bölüm program çıktılarının ve program öğretim amaçlarının belirlenmesi konularında görüş ve önerileri alınmaktadır. Yine dış paydaşlardan olan Sanayi sektörleri, YÖK, ÖSYM, MEB tarafından çıkarılan yasa ve yönetmeliklere göre bölümde değişiklikler/düzenlemeler yapılmaktadır. Ayrıca, bölüm öğretim elemanları İstihdam ve Kariyer Günlerine katılan işletme temsilcileri ile görüşmeler yapmakta ve görüşlerini almaktadırlar. Bölüm başkanlığı tarafından iç ve dış paydaşlardan alınan görüş ve öneriler, bölüm kalite komisyonu tarafından analiz edilerek raporlanıp Bölüm Kuruluna sunulmaktadır. Bölüm Kuruluna sunulan bu görüş ve öneriler, bölüm öğretim elemanları tarafından tartışılıp görüşülerek bir karara bağlanmaktadır. Bölüm Kurul toplantılarında iç ve dış paydaşlardan alınan görüş ve öneriler dışında, bölüm özevleri, program öğretim amaçları, program çıktılarının belirlenmesi, öğretim planı (müfredat) ve içeriğinin oluşturulması, eğitim-öğretim kadrosunun belirlenmesi ve eğitim-öğretim altyapısının geliştirilmesi konuları görüşülmektedir. Bölüm kurulunda görüşülen konular ve alınan kararlar eğitim-öğretim faaliyetlerinin sürdürülmesinde önemli bir rol oynamaktadır. Ara sınav ve dönem sonu sınavları, öğrenci anketleri, mezun anketleri, staj anketleri, bölüm kurul toplantıları, akademik kurul toplantıları, bölümdeki diğer komisyonların faaliyetleri, öğretim üyelerinin görüşleri ve dış paydaş görüşleri eğitim ve öğretimin sürdürülmesinde ve değerlendirilmesinde dikkate alınmaktadır. Bu kapsamda elde edilen bilgiler bölüm başkanlığı tarafından doğrudan değerlendirilmekle birlikte, aynı zamanda kalite komisyonu tarafından düzenli olarak analiz edilerek dönemlik, yıllık ve iki yıllık sonuçlar oluşturulmaktadır. Bölüm başkanlığının tespitleri ile bölüm kalite komisyonu raporları doğrultusunda gerekli durumlarda eğitim öğretim faaliyetlerinin sürdürülmesine yönelik düzeltici ve geliştirici önlemler alınmaktadır.

Bu iyileştirme çalışmalarının, başta Ölçüt 2 ve Ölçüt 3 ile ilgili alanlar olmak üzere, programın gelişmeye açık tüm alanları ile ilgili, sistematik bir biçimde toplanmış, somut verilere dayalı olması gerekmektedir. Bu süreç çalışmalarından sonra somut veri kanıtlarının elde edilmesi ve sunulması planlanmaktadır.

## 5- EĞİTİM PLANI

Kredi: Bir kredi, yarıyıl boyunca her hafta düzenli olarak verilen bir saatlik teorik dersin ya da yapılan iki ya da üç saatlik uygulama veya pratik / laboratuvar çalışmalarının öğretim yüküne eşdeğerdir.

AKTS Kredisi: Avrupa Kredi Transfer Sisteminde tanımlanan kredi.

Bilgisayar Programcılığı programının, program eğitim amaçlarını ve program çıktılarını destekleyen bir eğitim planı (müfredatı) bulunmaktadır. Eğitim planı bu ölçütte verilen ortak bileşenler ve disipline özgü bileşenleri içermektedir. Öğretim planı Tablo 5.1, Tablo 5.2, Tablo 5.3 ve Tablo 5.4'te verilmiştir.

**Tablo 5.1 Öğretim Planı**

### Bilgisayar Programcılığı

Ders Kodu	Ders adı <sup>1</sup>	Öğretim Dili <sup>2</sup>	Kategori (AKTS Kredisi) <sup>3</sup>				
			Alanına uygun temel öğretim	Alanına uygun öğretim	Seçmeli Dersler		Diğer <sup>4</sup>
					Alan içi	Alan dışı	
1. Yarıyıl							
AlİT101	Atatürk İlkeleri ve İnkılap Tarihi I	Türkçe					1
BİL101	Matematik	Türkçe					3
BİL103	Programlama Temelleri	Türkçe	5				
BİL105	Web Tasarımının Temelleri I	Türkçe	4				
BİL107	Bilgisayar Donanımı	Türkçe	5				
BİL109	Ofis Yazılımları	Türkçe	4				
TUR101	Türk Dili I	Türkçe					1
YAD101	Yabancı Dil I (İngilizce)	Türkçe				2	
SD105	Kariyer Planlama	Türkçe				3	
2. Yarıyıl							

Ders Kodu	Ders adı <sup>1</sup>	Öğretim Dili <sup>2</sup>	Kategori (AKTS Kredisi) <sup>3</sup>				
			Alanına uygun temel öğretim	Alanına uygun öğretim	Seçmeli Dersler		Diğer <sup>4</sup>
					Alan içi	Alan dışı	
AİT102	Atatürk İlkeleri ve İnkılap Tarihi II	Türkçe					1
BİL102	Veritabanı Yönetim Sistemleri I	Türkçe	4				
BİL104	Veri Yapıları ve Programlama	Türkçe	5				
BİL106	Web Tasarımının Temelleri II	Türkçe	4				
BİL108	Grafik ve Animasyon	Türkçe	5				
TUR102	Türk Dili II	Türkçe					1
YAD102	Yabancı Dil II (İngilizce)	Türkçe				2	
SD106	Sayısal Elektronik	Türkçe			4		
SD110	Yazılım Kurulumu ve Yönetimi	Türkçe			2		
3. Yarıyıl							
100	Staj I	Türkçe	4				
BİL201	Ağ Temelleri	Türkçe	2				
BİL203	Nesne Tabanlı Programlama I	Türkçe	4				
BİL205	Veritabanı Yönetim Sistemleri II	Türkçe	3				
BİL207	İnternet Programcılığı	Türkçe	4				
BİL209	Mesleki Yabancı Dil I	Türkçe	2				
SD205	Yapay Zekaya Giriş	Türkçe			3		
SD209	Mobil Programlama I	Türkçe			3		
SD211	Araştırma Yöntem ve Teknikleri	Türkçe				3	
SD219	Gönüllülük Çalışmaları	Türkçe				4	
4. Yarıyıl							

Ders Kodu	Ders adı <sup>1</sup>	Öğretim Dili <sup>2</sup>	Kategori (AKTS Kredisi) <sup>3</sup>				
			Alanına uygun temel öğretim	Alanına uygun öğretim	Seçmeli Dersler		Diğer <sup>4</sup>
					Alan içi	Alan dışı	
200	Staj II	Türkçe	4				
BİL202	Açık Kaynak İşletim Sistemi	Türkçe	3				
BİL204	Bilişim Hukuku	Türkçe	2				
BİL206	Nesne Tabanlı Programlama II	Türkçe	4				
BİL208	Sistem Analizi ve Tasarımı	Türkçe	4				
BİL210	İnternet Programcılığı II	Türkçe	4				
SD204	Mobil Programlama II	Türkçe			3		
SD206	Bilgisayarlı Kontrol	Türkçe			3		
SD208	Yazılım Mimarileri	Türkçe			3		
SD214	Mesleki Yabancı Dil II	Türkçe			2		
PROGRAMDAKİ KATEGORİ TOPLAMLARI <sup>5</sup>			76		23	14	7
MEZUNİYET İÇİN TOPLAM KREDİ							
TOPLAMLARIN GENEL TOPLAMDAKİ YÜZDESİ							
Toplamlar bu satırlardan en az birini sağlamalıdır	En düşük AKTS kredisi		60	90	60		
	En düşük yüzde		% 25	% 37,5	%25		

<sup>1</sup>Öğretim dili Türkçe olmasa bile ders adını Türkçe veriniz.

<sup>2</sup>Öğretim dilini yazınız.

<sup>3</sup>Yukarıdaki kategoriler için derslerin ilgili akreditasyon kuruluşunun ölçütlerini sağlama kontrolü öğretim malzemeleri ve öğrenci çalışmalarına bakılarak yapılacaktır.

<sup>4</sup>Diğer: Yukarıdaki 3 kategoriye girmeyen dersler. Örnekler: Temel Bilgisayar Kullanımı ve Programlama, 2547 sayılı Kanununun 5(i) maddesi kapsamında okutulan dersler, bireysel beceri geliştirmeye yönelik spor, müzik vb.

<sup>5</sup>Toplam krediler ve yüzdeleri hesaplanırken; zorunlu derslerin tümü kullanılmalıdır. Seçmeli derslerin ise **sadece öğretim planında yer aldığı sayı kadarı** kullanılmalıdır.



**Tablo 5.2 Yarıyılar Temelinde Ders Planı**

2021/2022 AKADEMİK YILI DERS PLANI <sup>1,2</sup>										
I. YARIYIL / GÜZ					II. YARIYIL / BAHAR					
DERSİN KODU ve ADI	Haftalık ders saati <sup>3</sup>			AKTS	DERSİN KODU ve ADI	Haftalık ders saati			AKTS	
	T	U	L			T	U	L		
AİİT101 - Atatürk İlkeleri ve İnkılap Tarihi I	2	0	0	1	AİİT102 - Atatürk İlkeleri ve İnkılap Tarihi II	2	0	0	1	
BİL101 - Matematik	3	0	0	3	BİL102 - Veritabanı Yönetim Sistemleri I	2	1	0	4	
BİL 103 - Programlama Temelleri	3	1	0	5	BİL104 - Veri Yapıları ve Programlama	3	1	0	5	
BİL 105 - Web Tasarımının Temelleri I	3	1	0	4	BİL106 - Web Tasarımının Temelleri II	3	1	0	4	
BİL 107 - Bilgisayar Donanımı	2	1	0	5	BİL108 - Grafik ve Animasyon	3	1	0	5	
BİL 109 - Ofis Yazılımları	2	1	0	4	TUR102 - Türk Dili II	2	0	0	1	
TUR101 - Türk Dili I	2	0	0	1	Seçmeli Dersler	7	0	0	8	
Seçmeli Dersler	2	0	0	5						
<b>Toplam Kredi</b>				<b>28</b>	<b>Toplam Kredi</b>				<b>28</b>	
III. YARIYIL / GÜZ					IV. YARIYIL / BAHAR					
DERSİN KODU ve ADI	Haftalık ders saati			AKTS	DERSİN KODU ve ADI	Haftalık ders saati			AKTS	

	T	U	L			T	U	L	
100 - STAJ I	0	0	0	4	200 - Staj II	0	0	0	4
BİL201 - Ağ Temelleri	3	0	0	2	BİL202 - Açık Kaynak İşletim Sistemi	2	1	0	3
BİL203 - Nesne Tabanlı Programlama I	3	1	0	4	BİL204 - Bilişim Hukuku	2	0	0	2
BİL205 - Veritabanı Yönetim Sistemleri II	2	1	0	3	BİL206 - Nesne Tabanlı Programlama II	3	1	0	4
BİL207 - İnternet Programcılığı	3	1	0	4	BİL208 - Sistem Analizi ve Tasarımı	3	0	0	3
BİL209 - Mesleki Yabancı Dil I	2	0	0	2	BİL210 - İnternet Programcılığı II	3	1	0	4
Seçmeli Dersler	11	0	0	13	Seçmeli Dersler	11	0	0	11
<b>Toplam Kredi</b>				<b>32</b>	<b>Toplam Kredi</b>				<b>32</b>

<sup>1</sup>Seçmeli dersleri, yarıyılında, tek satırda ve kod yazmadan **Seçmeli Ders** olarak yazınız. Yazılan AKTS, o yarıyılıda alınması gereken seçmeli derslerin AKTS kredilerinin toplamı olmalıdır.

<sup>2</sup>Alınabilecek seçmeli derslerin (Alan içi/Alan dışı) tümünü yarıyıl bazında Tablo 5.3'te veriniz.

<sup>3</sup>T: Teorik, U: Uygulama (problem çözümü, alan çalışması, tartışma vb.), L: Laboratuvar

**Tablo 5.3 Yarıyıl Temelinde Sunulan Seçmeli Dersler**

I. YARIYIL /GÜZ						
DERSİN KODU ve ADI	Haftalık ders saati <sup>1</sup>			AKTS	ALAN İÇİ (Evet/Hayır)	ALAN DIŞI (Evet/Hayır)
	T	U	L			
BES101 - Beden Eğitimi	2	0	0	3	Hayır	Evet
GS101 - Güzel Sanatlar	2	0	0	3	Hayır	Evet
SD101 - İnsan Bilgisayar Etkileşimi	2	0	0	3	Evet	Hayır
SD103 - Bilişim Sistemlerine Giriş I	2	0	0	3	Evet	Hayır
SD105 - Kariyer Planlama	1	1	0	3	Hayır	Evet
YAD101 - Yabancı Dil I (İngilizce)	2	0	0	2	Hayır	Evet
YAD103 - Yabancı Dil I (Almanca)	2	0	0	2	Hayır	Evet
YAD105 - Yabancı Dil I (Fransızca)	2	0	0	2	Hayır	Evet
<b>Toplam Kredi</b>				21		
II. YARIYIL /BAHAR						
DERSİN KODU ve ADI	Haftalık ders saati <sup>1</sup>			AKTS	ALAN İÇİ (Evet/Hayır)	ALAN DIŞI (Evet/Hayır)
	T	U	L			
SD102 - İçerik Yönetim Sistemi	3	0	0	4	Evet	Hayır
SD104 - Robotik Kodlama	3	0	0	4	Evet	Hayır
SD106 - Sayısal Elektronik	3	0	0	4	Evet	Hayır
SD108 - İstatistik	2	0	0	2	Hayır	Evet
SD110 - Yazılım Kurulumu ve Yönetimi	2	0	0	2	Evet	Hayır
SD112 - Bilişim Sistemlerine Giriş II	3	0	0	2	Evet	Hayır
YAD102 - Yabancı Dil II (İngilizce)	2	0	0	2	Hayır	Evet
YAD104 - Yabancı Dil II (Almanca)	2	0	0	2	Hayır	Evet
YAD106 - Yabancı Dil II (Fransızca)	2	0	0	2	Hayır	Evet
<b>Toplam Kredi</b>				24		

III. YARIYIL /GÜZ						
DERSİN KODU ve ADI	Haftalık ders saati <sup>1</sup>			AKTS	ALAN İÇİ (Evet/Hayır)	ALAN DIŐI (Evet/Hayır)
	T	U	L			
GRS201 - Giriřimcilik I	2	0	0	4	Hayır	Evet
SD201 - Güncel Programlama Dilleri I	3	0	0	3	Evet	Hayır
SD203 - Sunucu İşletim Sistemi	3	0	0	3	Evet	Hayır
SD205 - Yapay Zekaya Giriř	3	0	0	3	Evet	Hayır
SD207 - Bilgisayarla Veri İşleme	3	0	0	3	Evet	Hayır
SD209 - Mobil Programlama I	3	0	0	3	Evet	Hayır
SD211 - Arařtırma Yöntem ve Teknikleri	3	0	0	3	Hayır	Evet
SD213 - Biliřim Etięi	2	0	0	4	Evet	Hayır
SD215 - Elektronik Ticaret	2	0	0	4	Hayır	Evet
SD217 - Çevre Koruma	2	0	0	4	Hayır	Evet
SD219 - Gönüllülük Çalışmaları	1	1	0	4	Hayır	Evet
<b>Toplam Kredi</b>				38		
IV. YARIYIL /BAHAR						
DERSİN KODU ve ADI	Haftalık ders saati <sup>1</sup>			AKTS	ALAN İÇİ (Evet/Hayır)	ALAN DIŐI (Evet/Hayır)
	T	U	L			
GRS202 - Giriřimcilik II	2	0	0	2	Hayır	Evet
SD202 - Güncel Programlama Dilleri II	3	0	0	3	Evet	Hayır
SD204 - Mobil Programlama II	2	1	0	3	Evet	Hayır
SD206 - Bilgisayarlı Kontrol	3	0	0	3	Evet	Hayır
SD208 - Yazılım Mimarileri	3	0	0	3	Evet	Hayır
SD210 - Kablosuz Ağ Teknolojileri	3	0	0	3	Evet	Hayır
SD212 - Veri Ambarı ve Büyük Veri	2	1	0	3	Evet	Hayır
SD214 - Mesleki Yabancı Dil II	2	0	0	2	Hayır	Evet

SD216 - Bilgi Güvenliđi	2	0	0	2	Ev	Hayır
<b>Toplam Kredi</b>						

<sup>1</sup>T: Teorik, U: Uygulama (problem çözümlü, alan çalışması, tartışma vb.), L: Laboratuvar.

**Tablo 5.4 Ders ve Sınıf Büyüklükleri**

**Bilgisayar Programcılığı**

Dersin kodu	Dersin adı	Son İki Yarıyıda Açılan Şube Sayısı	En Kalabalık Şubedeki Öğrenci Sayısı	Haftalık Ders Saati				AKTS
				Teorik	Uygulama	Laboratuvar	Diđer	
AIİT101	Atatürk İlkeleri ve İnkılap Tarihi I	1	28	2	0	0	0	1
BİL101	Matematik	1	28	3	0	0	0	3
BİL103	Programlama Temelleri	1	28	3	1	0	0	5
BİL105	Web Tasarımının Temelleri I	1	28	3	1	0	0	4
BİL107	Bilgisayar Donanımı	1	28	2	1	0	0	5
BİL109	Ofis Yazılımları	1	28	2	1	0	0	4
TUR101	Türk Dili I	1	28	2	0	0	0	1
YAD101	Yabancı Dil I (İngilizce)	1	28	2	0	0	0	2
SD105	Kariyer Planlama	1	28	2	0	0	0	3
BİL201	Ağ Temelleri	1	24	3	0	0	0	2
BİL203	Nesne Tabanlı Programlama I	1	24	3	1	0	0	4
BİL205	Veritabanı Yönetim Sistemleri II	1	24	2	1	0	0	3
BİL207	İnternet Programcılığı	1	24	3	1	0	0	4
BİL209	Mesleki Yabancı Dil I	1	24	2	0	0	0	2

SD209	Mobil Programlama I	1	24	3	0	0	0	3
SD211	Araştırma Yöntem ve Teknikleri	1	24	3	0	0	0	3

Öğretim planının, öğrenciyi meslek kariyerine veya aynı disiplinde öğretimini sürdürmeye nasıl hazırladığını, program eğitim amaçlarına ve program çıktılarına erişimi nasıl desteklediğini açıklanmıştır. Bu bağlamda, öğretim planında yer alan her dersin, program eğitim amaçları ve program çıktıları bileşenlerine katkılarını gösteren bir tablo kullanılmıştır. Program çıktılarının her biri için, o çıktıyı tüm öğrencilere edindirmek amacıyla programda kullanılan yaklaşım ve uygulamalar ayrıntılı olarak belirlenmiştir. Ders-Program çıktısı ilişkisi Tablo 5.5'te verilmiştir.

**Tablo 5.5 Ders-Program Çıktısı İlişkisi**

1.Yarıyıl Ders Planı													
Ders Kodu	Ders Adı	PÇ 1	PÇ 2	PÇ 3	PÇ 4	PÇ 5	PÇ 6	PÇ 7	PÇ 8	PÇ 9	PÇ10	PÇ11	PÇ12
AİİT101	Atatürk İlkeleri ve İnkılap Tarihi I	1	1	1	1	1	1	1	1	1	1	1	1
BİL101	Matematik	4	4	4	4	4	4	4	3	4	4	3	4
BİL103	Programlama Temelleri	4	4	5	2	2	2	2	3	2	1	2	3
BİL105	Web Tasarımının Temelleri I	3	3	3	3	2	3	2	3	4	3	2	2
BİL107	Bilgisayar Donanımı	2	1	1	1	2	2	5	2	1	2	3	1
BİL109	Ofis Yazılımları	2	3	1	1	2	4	2	4	3	3	2	2
TUR101	Türk Dili I	1	2	1	1	1	2	1	2	1	5	2	1
YAD101	Yabancı Dil I (İngilizce)	1	1	1	1	1	1	1	4	1	1	1	1
SD105	Kariyer Planlama	5	2	5	3	4	2	2	2	5	4	5	2
2.Yarıyıl Ders Planı													

Ders Kodu	Ders Adı	PÇ 1	PÇ 2	PÇ 3	PÇ 4	PÇ 5	PÇ 6	PÇ 7	PÇ 8	PÇ 9	PÇ1 0	PÇ1 1	PÇ12
AIİT102	Atatürk İlkeleri ve İnkılap Tarihi II	1	1	1	1	1	1	1	1	1	1	1	1
BİL102	Veri Tabanı Yönetim Sistemleri I	4	4	4	2	2	4	1	4	1	4	2	2
BİL104	Veri Yapıları ve Programlama	4	3	4	3	4	4	3	3	5	2	1	3
BİL106	Web Tasarımının Temelleri II	4	1	3	2	2	5	1	3	4	2	2	1
BİL108	Grafik ve Animasyon	3	3	2	2	1	2	1	2	1	1	4	2
TUR102	Türk Dili II	2	2	2	2	4	2	5	3	2	3	5	3
YAD102	Yabancı Dil II (İngilizce)	2	1	2	2	1	1	1	1	1	3	4	2
SD106	Sayısal Elektronik	4	2	4	3	4	1	2	2	1	4	1	1
SD110	Yazılım Kurulumu ve Yönetimi	1	3	1	1	1	1	1	1	1	1	1	1
<b>3.Yarıyıl Ders Planı</b>													
Ders Kodu	Ders Adı	PÇ 1	PÇ 2	PÇ 3	PÇ 4	PÇ 5	PÇ 6	PÇ 7	PÇ 8	PÇ 9	PÇ1 0	PÇ1 1	PÇ12
100	Staj I	4	4	3	3	3	2	4	5	2	4	4	1
BİL201	Ağ Temelleri	1	1	1	1	4	2	2	1	1	1	1	1
BİL203	Nesne Tabanlı Programlama I	3	4	4	3	3	2	3	3	4	1	1	2
BİL205	Veritabanı Yönetim	2	5	1	2	1	2	1	3	1	1	1	1

	Sistemleri II												
BİL207	İnternet Programcılığı	2	4	2	3	1	4	1	3	5	1	1	1
BİL209	Mesleki Yabancı Dil I	4	1	2	5	2	2	2	1	1	1	1	1
GRS201	Girişimcilik I	3	3	4	3	3	3	4	3	3	3	3	3
SD203	Sunucu İşletim Sistemi	3	1	1	2	5	4	1	1	1	1	1	1
SD217	Çevre Koruma	1	2	1	1	1	1	1	2	3	4	3	3
<b>4.Yarıyıl Ders Planı</b>													
Ders Kodu	Ders Adı	PÇ 1	PÇ 2	PÇ 3	PÇ 4	PÇ 5	PÇ 6	PÇ 7	PÇ 8	PÇ 9	PÇ10	PÇ11	PÇ12
200	Staj II	4	4	3	3	3	2	4	5	2	4	4	1
BİL202	Açık Kaynak İşletim Sistemi	3	2	1	1	5	4	1	2	1	1	1	1
BİL204	Bilişim Hukuku	2	2	2	1	1	2	1	2	1	5	2	1
BİL206	Nesne Tabanlı Programlama II	3	4	5	2	3	2	2	2	2	1	1	2
BİL208	Sistem Analizi ve Tasarımı	3	5	3	2	1	2	1	5	5	2	1	1
BİL210	İnternet Programcılığı II	1	5	1	2	1	2	1	3	5	1	1	1
GRS201	Girişimcilik I	3	3	4	3	3	3	4	3	3	3	3	3
SD206	Bilgisayarlı Kontrol	2	1	1	3	4	3	5	2	1	1	1	2
SD208	Yazılım Mimarileri	4	3	4	4	2	4	2	5	4	2	1	2



SD214	Mesleki Yabancı Dil II	3	1	2	5	2	3	2	2	2	2	1	1
-------	---------------------------	---	---	---	---	---	---	---	---	---	---	---	---

\* İlişki düzeyleri 1 (çok düşük) ve 5 (çok yüksek) arasında ifade edilmiştir

Öğretim planının Ölçüt 10'da verilen programa özgü bileşenleri içerdiği gösterilmiştir. Öğretim planında yer alan tüm derslerin izlenceleri, belirtilen formata uygun olarak ek olarak verilmiştir.

Eğitim planının uygulanmasında kullanılacak eğitim yöntemleri, istenen bilgi, beceri ve davranışların öğrencilere kazandırılmasını sağlamaktadır. Öğretim planının uygulanmasında sunuş yoluyla öğretim, buluş yoluyla öğretim, araştırma-inceleme yoluyla öğrenme gibi öğretim stratejileri kullanılmaktadır. Bu stratejilerle birlikte anlatım, gösterip-yaptırma, probleme dayalı öğretim, proje tabanlı öğrenme gibi öğretim yöntemleri ile öğrencilerin anlamlı öğrenmeleri sağlanmaktadır. 2020-2021 eğitim öğretim yılında dersler pandemi koşulları nedeniyle uzaktan eğitim yoluyla işlenmiştir. 2021-2022 eğitim öğretim yılında eğitimlere yüz yüze olarak devam edilmiştir. Öğretim elemanları, yüz yüze eğitim verdikleri dönemde de derslerini çevrimiçi destekli olarak işlemektedir. Eğitim planının öngörüldüğü biçimde uygulanmasını güvence altına alacak ve sürekli gelişimini sağlayacak bir öğrenme yönetim sistemi bulunmaktadır.

## 6- ÖĞRETİM KADROSU

Öğretim kadrosu, her biri yeterli düzeyde olmak üzere, öğretim üyesi-öğrenci ilişkisini, öğrenci danışmanlığını, üniversiteye hizmeti, mesleki gelişimi, sanayi, mesleki kuruluşlar ve işverenlerle ilişkiyi sürdürebilmeyi sağlayacak ve programın tüm alanlarını kapsayacak biçimde sayıca yeterlidir. Öğretim elemanlarına ilişkin bilgiler Tablo 6.1 ve 6.2’de verilmiştir.

**Tablo 6.1 Öğretim Kadrosu Yük Özeti**

### Bilgisayar Programcılığı

Öğretim elemanının adı ve soyadı	TZ,YZ, DSÜ <sup>1</sup>	Son iki yarıyılıda verdiği dersler (Dersin kodu/kredisi/yarıyılı/yılı) <sup>2</sup>	Toplam etkinlik dağılımı <sup>3</sup>		
			Öğretim	Araştırma	Diğer <sup>4</sup>
Dr. Öğr. Üyesi Cemal Hakan DİKMEN	TZ	Web Tasarımının Temelleri I (BİL105/4 krd / güz 2023-2024) Ofis Yazılımları (BİL109/4 krd / güz 2023-2024) Veritabanı Yönetim Sistemleri II (BİL205/3 krd / güz 2023-2024) Mesleki Yabancı Dil I (BİL209/2 krd / güz 2023-2024) Mobil Programlama I (SD209/3 krd / güz 2023-2024) Veritabanı Yönetim Sistemleri I (BİL102/4 krd / bahar 2023-2024) Açık Kaynak İşletim Sistemi (BİL202/3 krd / bahar 2023-2024) Mesleki Yabancı Dil II (SD214/2 krd / bahar 2023-2024)	%80	%20	
Öğr.Gör. Elif Ebru ÇAKI	TZ	Yazılım Kurulumu ve Yönetimi (SD110/ 2 krd / bahar 2023-2024) Nesne Tabanlı Programlama II( BİL206/ 4 krd / bahar 2023-2024) Sistem Analizi ve Tasarımı( BİL208/ 3 krd / bahar 2023-2024) Bilgisayarlı Kontrol (SD206/3Krd/bahar 2023-2024) Mobil Programlama II (SD204/3 krd / bahar 2023-2024)	%80	%20	
Öğr.Gör. Fatih Süleyman BIÇER	TZ	Grafik ve Animasyon (BİL108/5 krd / bahar 2023-2024) Web Tasarımının Temelleri II (BİL106/4 krd / bahar 2023-2024)			

<sup>1</sup>TZ: Tam zamanlı, YZ: Yarı zamanlı, DSÜ: Ders saati ücretli öğretim elemanı.

<sup>2</sup>Her öğretim elemanı için son iki yarıyılıda verdiği tüm dersleri (lisansüstü ve başka programda verilen dersler dâhil) sıralayınız. Gerekliğinde satır ekleyiniz.

<sup>3</sup>Etkinlik dağılımını, her bir öğretim elemanının toplam etkinliği %100 olacak biçimde yüzde olarak veriniz.

<sup>4</sup>Uzun süreli izinler ve sektör etkinlikleri bu sütunda gösterilir.

**Tablo 6.2 Öğretim Kadrosunun Analizi****Bilgisayar Programcılığı**

Öğretim elemanının adı ve soyadı <sup>1</sup>	Unvanı	TZ, YZ, DSÜ <sup>2</sup>	Aldığı son akademik unvan	Mezun olduğu son kurum ve mezuniyet yılı	Deneyim süresi, yıl			Etkinlik düzeyi <sup>3</sup> (yüksek, orta, düşük, yok)		
					Kamu/özel sektör deneyimi	Öğretim deneyimi	Bu kurumdaki deneyimi	Mesleki kuruluşlarda	Araştırmada	Dış paydaşlara verilen danışmanlıkta
Cemal Hakan DİKMEN	Dr. Öğr. Üyesi	TZ	Dr.	Gazi Üniversitesi /Eğitim Bilimleri Enstitüsü / Bilgisayar ve Öğretim Teknolojileri Eğitimi / 2021	15	15	11	yüksek	orta	yok
Elif Ebru ÇAKI	Öğr. Gör.	TZ		Afyon Kocatepe Üniversitesi / Fen Bilimleri Enstitüsü / Mekatronik Mühendisliği / 2023	2	2	1	yüksek	orta	yüksek
Fatih Süleyman BİÇER	Öğr. Gör.	TZ		Süleyman Demirel Üniversitesi / Eğitim Bilimleri Enstitüsü / Bilgisayar ve Öğretim Teknolojileri Eğitimi / 2019	11	11	1	yüksek	orta	yok

<sup>1</sup>Tabloyu programdaki her öğretim üyesi için doldurunuz. Gerekliyse ek sayfa kullanabilirsiniz.

<sup>2</sup>TZ: Tam zamanlı, YZ: Yarı zamanlı, DSÜ: Ders saati ücretli öğretim elemanı.

<sup>3</sup>Etkinlik düzeyi son 3 yılın ortalamasını yansıtmalıdır.

Tablolar incelendiğinde öğretim kadrosunun yeterli niteliklere sahip olduğu ve programın etkin bir şekilde sürdürülmesini, değerlendirilmesini ve geliştirilmesini sağladığı görülmektedir.

## 7- ALTYAPI

### 7.1. Sınıflar

Sınıflar, laboratuvarlar ve diğer teçhizat, eğitim amaçlarına ve program çıktılarına ulaşmak için yeterli ve öğrenmeye yönelik bir atmosfer hazırlamaya yardımcıdır.

#### 7.1.1 Öğretim için kullanılan sınıflar ve donanımı

Bilgisayar Teknolojileri Bölümü, uyguladığı eğitim programları ile ülkemizde ihtiyaç duyulan nitelikli eleman yetiştirmeyi amaçlamaktadır. Bu kapsamda öğrencilerin kavramsal yeteneklerini artırma kapsamında teorik bilgi ve bilgisayar kullanım becerilerini geliştirmek önem arz etmektedir. Bunu sağlamak için Tablo 7.1.'de gösterildiği gibi Dinar Meslek Yüksekokulu bünyesinde, Bilgisayar Teknolojileri Bölümü öğrencilerinin kullanabilmesi için 5 adet derslik ve 2 adet bilgisayar laboratuvarı ve bir adet dil laboratuvarı bulunmaktadır. Kullanılan dersliklerin her birinde projeksiyon cihazı, projeksiyon perdesi, dersi veren öğretim elemanının kullanımı için internet bağlantısı, beyaz yazı tahtası ile ergonomik öğrenci masaları ve sıraları yer almaktadır. Meslek Yüksekokul bünyesinde yer alan teorik eğitim amaçlı dersliklerin kapasitesi ve teknik donanımı derslerin sürdürülmesi açısından şuan için yeterli düzeydedir.

**Tablo 7. 1 Program Tarafından Kullanılan Sınıflar**

Bulunduğu Kat	Mekân Adı (Derslik)	Büyüküğü (m <sup>2</sup> )	Sıra Sayısı	Öğrenci Kapasitesi
1	301	56	15	45
1	302	56	15	45
1	303	56	15	45
1	304	56	15	45
1	307	56	15	45

#### 7.1.2 Öğretim planında kullanılan derslikler ve kullanımı

Bölümdeki teorik ağırlıklı temel alan dersleri sınıf ortamında yürütülmektedir. Bilgisayar ve programlarının kullanılmasının öğretilmesi için mesleki dersler bilgisayar laboratuvarlarında yapılmaktadır. İngilizce ve Mesleki İngilizce dersleri ise dil laboratuvarında yapılmaktadır.

**Tablo 7.2 Program Tarafından Kullanılan Laboratuvarlar**

Bulunduğu Kat	Laboratuvar No	Mekânın Adı (Derslik/Lab)	Büyüküğü (m <sup>2</sup> )	Sıra/Masa Sayısı	Öğrenci Kapasitesi
1	1	Bilgisayar Lab-1	102	40	40
2	2	Bilgisayar Lab-2	102	40	40
2	3	Yabancı Dil Laboratuvarı	60	30	30

## **7.2. Ders Dışı Etkinliklere İlişkin Ortam ve Altyapı**

Dinar Meslek Yüksekokulu yerleşkemizde, öğrencilerin ders dışı etkinlikler yapmalarına olanak veren, sosyal ve kültürel gereksinimlerini karşılayan, mesleki faaliyetlere ortam yaratarak, mesleki gelişimlerini destekleyen ve öğrenci-öğretim üyesi ilişkilerini canlandıran uygun altyapı bulunmaktadır.

Dinar Meslek Yüksekokulunda öğrencilerin ders aralarında sosyalleşebilmeleri için, atıştırma ve çeşitli sıcak soğuk içeceklerle ulaşabilecekleri ve vakit geçirebilecekleri yüksekokul kantini bulunmaktadır. Öğrenciler kantinde masa tenisi ve satranç oynayabilmektedir. Yüksekokul bahçesinde altışar kişilik kamelyalar bulunmaktadır.

Öğrencilerin sosyal ve sportif faaliyet içerisinde bulunabilecekleri basketbol sahası bulunmaktadır. Bu saha aynı zamanda voleybol ve minyatür futbol için de kullanılabilir.

Bilgisayar Programcılığı programı, öğrencilerine modern mühendislik araçlarını kullanmayı öğrenebilecekleri olanakları sağlamaktadır. Bilgisayar ve enformatik altyapıları, programın eğitim amaçlarını destekleyecek doğrultuda, öğrenci ve öğretim üyelerinin bilimsel ve eğitsel çalışmalarını için yeterli düzeydedir.

## **7.3. Bilgisayar ve Enformatik Altyapı**

Bilgisayar ve enformatik altyapıları, programın eğitim amaçlarını destekleyecek doğrultuda, öğrenci ve öğretim üyelerinin bilimsel ve eğitsel çalışmalarını için yeterli düzeydedir. Bölüm bünyesinde 1 adet yeni teknolojiye sahip bilgisayarlar bulunan bilgisayar laboratuvarı ve 1 adet eski bilgisayar laboratuvarı bulunmaktadır. Bölüm bünyesinde toplam 60 adet bilgisayar bulunan 2 adet bilgisayar laboratuvarları mevcuttur. Bununla birlikte okulun her alanında öğrenci ve öğretim elemanlarının internete bağlanmalarını sağlamak amacıyla kablosuz erişim noktaları bulunmaktadır.

## **7.4. Kütüphane**

Öğrencilere sunulan kütüphane olanakları eğitim amaçlarına ve program çıktıklarına ulaşmak için yeterli düzeydedir. Afyon Kocatepe Üniversitesi Kütüphanesi; görevlerini en iyi şekilde yerine getirmek ve üniversitenin en önemli bilgi yuvalarından biri haline gelmek için özverili, kararlı ve her türlü imkânı seferber eden bir prensip anlayışı ile çalışmaktadır. Bu amaçla teknolojik gelişmelere paralel olarak, gerek ulusal gerekse uluslararası standartlar takip edilerek, üniversite ve araştırmacılara hizmet verilmektedir. Bütün bu çalışmaların sonucunda üniversite ve araştırmacılar için oluşturulan koleksiyonda ekte yer verilen olanaklar yer almaktadır.

Kütüphanede bulunan basılı yayınlar, süreli yayınlar, elektronik kaynaklar ve diğer kütüphane kaynakları öğrencilerin kullanımına sunulmuştur. Ayrıca kütüphane içinde bulunan genel çalışma alanları, grup çalışma odaları, 7/24 çalışma salonu, bilgisayar salonu, self-check cihazı (otomatik ödünç-iade makinesi), katalog tarama bilgisayarları, internet erişimi ve fotokopi-çıkartma hizmetinden öğrencilerimiz faydalanabilmektedir.

Bunun yanında, Dinar Meslek Yüksekokulu yerleşkesinde, öğrencilerin daha kolay ulaşabileceği 3553 adet kitap ve 10 kişilik öğrenci çalışma alanına sahip olan yüksekokul

kütüphanesi de öğrencilere hizmet vermektedir. <https://kutuphane.aku.edu.tr/> adresinden en güncel verilere ulaşılabilir.

**Tablo 7.3 Kütüphanede Yer Alan Basılı ve Elektronik Kaynaklar**

KÜTÜPHANE BİLGİ KAYNAKLARI (BASILI) :			
Merkez Kütüphane	Basılı Yayınlar		Adet
	Basılı Süreli Yayınlar (Dergiler)		Çeşit
	Tezler		Adet
	Kitap Dışı Kaynaklar (Ekler, Proje vb.)		Adet
	Nadir Eserler (Matbu)		Adet
	Nadir Eserler (El Yazması)		Adet
İslami İlimler Fakültesi (Şube)	Basılı Yayınlar		Adet
		TOPLAM	
KÜTÜPHANE BİLGİ KAYNAKLARI (ELEKTRONİK) :			
Merkez Kütüphane	E-kitap (abone + satın)		Adet
	E-dergi (abone)		Adet
	E-tez (abone)		Adet
		TOPLAM	

**Tablo 7.4 Veritabanları ve Deneme Veritabanları**

VERİTABANLARI	
<a href="#">AYEUM (Araştırma Yöntemleri Eğitim ve Uygulama Merkezi)</a>	<a href="#">Nature Journals</a>
<a href="#">Bmj Journals</a>	<a href="#">Ovid - LWW</a>
<a href="#">Cab Abstract (ULAKBİM)</a>	<a href="#">ProQuest Dissertations &amp; Theses</a>
<a href="#">EBSCO e - Books</a>	<a href="#">Sage</a>
<a href="#">EBSCO (EKUAL) Veritabanları</a>	<a href="#">ScienceDirect</a>
<a href="#">Elsevier e - Book</a>	<a href="#">Scopus</a>
<a href="#">Emerald e - Journals Premier</a>	<a href="#">Sobiad - Sosyal Bilimler Atıf Dizini</a>

<a href="#">Grammarly Premium Aboneliđi</a>	<a href="#">Springer Link</a>
<a href="#">IEEE Xplore</a>	<a href="#">Taylor &amp; Francis Online Journals (Informaworld)</a>
<a href="#">IEEE MIT e - Books Library</a>	<a href="#">Turnitin</a>
<a href="#">IGI Global</a>	<a href="#">VETİS</a>
<a href="#">IThenticate</a>	<a href="#">Wiley Online Library</a>
<a href="#">İdealonline Elektronik Veritabanı</a>	<a href="#">Wiley E-Book Library</a>
<a href="#">JSTOR Archive Journal Content</a>	<a href="#">World eBook Library</a>
<a href="#">Legal Online Veri Tabanı</a>	<a href="#">WoS - Web of Science</a>
<a href="#">Mendeley</a>	
<b>DENEME VERİTABANLARI</b>	
CABI Vetmed Resource Veri Tabanı Deneme Erişimi	
Education Source Deneme Erişimi	
Engineering Source Deneme Erişimi	
Humanities Source Ultimate Deneme Erişimi	
Rosetta Stone Library Solution Veritabanı Deneme Erişimi	

## 7.5. Güvenlik Önlemleri

Öğretim ortamında ve öğrenci laboratuvarlarında gerekli güvenlik önlemleri alınmıştır. Bununla birlikte engelliler için altyapı düzenlemesi yapılmıştır.

### 7.5.1. Kampüste ve binada alınan güvenlik önlemleri

Yüksekokul girişinde güvenlik görevlileri bulunmaktadır. Yüksekokul binası girişinde de görev yapan toplamda iki adet güvenlik görevlisi bulunmaktadır. Ayrıca bina içi ve çevresi 14 adet güvenlik kamerası ile 24 saat izlenmektedir.

### 7.5.2. Engelliler için önlemler

Afyon Kocatepe Üniversitesi Engellilere yönelik gerçekleştirmiş olduğu çalışmalar doğrultusunda “Engelsiz Üniversite” Belgesi almıştır. Bu kapsamda yüksekokul ve üniversite genelinde engelliler için geniş çaplı düzenlemeler gerçekleştirilmiştir. Bunun sonucunda da üniversitemiz “Engelsiz Üniversite Ödülleri 2020”de Birincilik Ödülüne layık görülmüştür.

Dinar Meslek Yüksekokulunda bina girişinde tekerlekli sandalye rampası bulunmaktadır. İdari binada (kantin ve yemekhane binası), bina içerisinde bir adet engelli asansörü ve engelli lavabosu bulunmaktadır.

## 8- KURUM DESTEĞİ VE PARASAL KAYNAKLAR

### 8.1. Bütçe Süreci ve Kurumsal Destek

Üniversitenin idari desteği, yapıcı liderliği, parasal kaynaklar ve dağıtımında izlenen strateji, programın kalitesini ve bunun sürdürülebilmesini sağlayacak düzeyde olmalıdır.

#### 8.1.1. Program bütçesinin oluşturulma süreci

Bilgisayar Teknolojileri Bölümü program bütçesi Dinar Meslek Yüksekokulu bütçesi içerisinde yer almaktadır. Aşağıda belirtilen kalemlerden oluşan Dinar Meslek Yüksekokulu bütçesi her yıl Temmuz ayında teklif olarak Strateji Geliştirme Daire Başkanlığı'na iletilmekte, ilgili daire başkanlığı mali yılsonunda (Aralık ayı) Dinar Meslek Yüksekokulu bütçesini netleştirmekte ve takip eden yılın ilk ayında (merkezi bütçe onayına bağlı olarak) onaylamaktadır. Meslek Yüksekokul bütçesi içerisinde mali yıl süresince gelir ve giderlerin takibi yapılmakta ve ilgili daire başkanlığına bildirilmektedir. Bilgisayar Teknolojileri program bütçesi gelirlerinin tamamı döner Sermaye olmaksızın Afyon Kocatepe Üniversitesi merkezi bütçesinden sağlanan destekle oluşmaktadır. İlgili destek her mali yıl, kanun ve yönetmelikler doğrultusunda değişen oranlarda düzenli olarak bölüme tahsis edilmektedir. Afyon Kocatepe Üniversitesi Dinar Meslek Yüksekokulu Bütçe Kalemleri ise;

Temel Maaşlar

Taban Aylığı

Zamlar ve Tazminatlar

Ödenekler

Sosyal Haklar

Ek Çalışma Karşılıkları

Ek Ders Ücretleri

Sosyal Güvenlik Primi Ödemeleri

Sağlık Primi Ödemeleri

Sosyal Güvenlik Primi ödemeleri

Sağlık Primi Ödemeleri

Sosyal Güvenlik Primi Ödemeleri

Kırtasiye Alımları

Temizlik Malzemesi Alımları

Yurtiçi Geçici Görev Yollukları

Yurtiçi Sürekli Görev Yollukları



Büro ve İşyeri Makine ve Teçhizat Alımları

Diğer Dayanıklı Mal ve Malzeme Alımları

Makine Teçhizat Bakım ve Onarım Giderleri

Okul Bakım ve Onarımı Giderleri

Ek Ders Ücretleri

**Tablo 8.1 Parasal Kaynaklar ve Harcamalar**

**Afyon Kocatepe Üniversitesi- Dinar Meslek Yüksekokulu**

Harcama kalemi	Mali Yıl		
	Önceki yıl (Gerçekleşen) (TL)	Başvurunun yapıldığı yıl (Bütçelenen) (TL)	Sonraki yıl (Bütçelenen) (TL)
Ücretler <sup>1</sup>	-	-	-
Yolluklar	39.190,38	60.000	-
Hizmet alımları	-	-	-
Tüketim malları ve malzemeleri alımları	9.460,80	16.626	-
Bakım ve onarım giderleri	20.779,33	10,278	-
Yatırım harcamaları	-	-	-
Döner Sermaye gelirleri <sup>2</sup>	-	-	-
Öğrenci harçlarından düşen pay <sup>3</sup>	-	-	-
Diğer <sup>4</sup>	-	-	-

<sup>1</sup>Öğretim elemanlarının ek ders, döner sermaye vs. dâhil tüm gelirlerini belirtiniz.

<sup>2</sup>Döner sermaye gelirlerinden program kullanımı için ayrılan miktarı belirtiniz.

<sup>3</sup>Öğrenci harçlar fonundan program kullanımı için ayrılan miktarı yazınız.

<sup>4</sup>Miktar ve kaynak belirtiniz.

## **8.2. Bütçenin Öğretim Kadrosu Açısından Yeterliliği**

Kaynaklar, nitelikli bir öğretim kadrosunu çekecek, tutacak ve mesleki gelişimini sürdürmesini sağlayacak yeterliliktedir.

### **8.2.1 Öğretim kadrosu açısından bütçenin yeterliliği**

Bölüm öğretim kadrosunun yapılanması ve kısa-orta ve uzun dönemli akademik kadro gelişim planlamaları Dinar Meslek Yüksekokulu ve Bilgisayar Teknolojileri Bölüm Başkanlığı'nın ortak çalışmaları ile her yıl belirlenmekte ve bu doğrultuda Afyon Kocatepe Üniversitesi Rektörlüğü'ne yıllık olarak kadro ihtiyacı bildirilmektedir. Rektörlük makamı onayı ve merkezi bütçe olanakları doğrultusunda bölüme kadro tahsisi gerçekleştirilmekte, tahsis sürecinde tahsise ilişkin bütçe de sağlanmaktadır. Bunun yanı sıra bölüm öğretim elemanlarına akademik ve mesleki gelişim olanakları sunulmaktadır. Bu süreçte öğretim elemanının bir önceki yıldaki performansına bağlı olarak proje destek ödemeleri artırılabilmektedir.

### **8.2.2 Öğretim elemanlarına kendilerini geliştirmesi için sağlanan bütçe olanakları**

Dinar Meslek Yüksekokulunda görevli her öğretim elemanına, her yarıyılıda bir ulusal ya da uluslararası bilimsel etkinliğe katılım için yolluk-yevmiye desteği sağlanmaktadır. Öğretim elemanlarının projeler için ihtiyaç duydukları finansal destekler Afyon Kocatepe Üniversitesi bünyesinde faaliyet gösteren Bilimsel Araştırma Projeleri Koordinasyon Birimi (BAP) tarafından sağlanmaktadır. Bu kapsamda lisansüstü tez projeleri, tematik projeler, fikri ve sınai mülkiyet hakları destek projesi ve kariyer destek projeleri BAP tarafından değerlendirmeye alınmakta ve uygun görülen projeler BAP koordinatörlüğünde yürütülmektedir.

## **8.3. Altyapı ve Donanım Desteği**

Program için gereken altyapıyı temin etmeye, bakımını yapmaya ve işletmeye yetecek parasal kaynak sağlanmaktadır.

### **8.3.1. Altyapı ve donanımı temin etmek için parasal desteğin yeterliliği**

Bölümde ihtiyaç duyulan altyapı ve donanımın temini, ilgili altyapı ve donanımın bakımı ve işletilmesi amacıyla Dinar Meslek Yüksekokulu Müdürlüğü, Afyon Kocatepe Üniversitesi Rektörlüğü merkezi bütçesinden finansman talep edilmektedir. Üniversite tarafından yüksekokul için tahsis edilen bütçe teorik ve uygulamalı derslerin sürdürülebilmesi, gerekli ekipman ve malzemelerin tahsisi, makine ve teçhizatın düzenli bakımı, uygulamalı dersler için gerekli malzemelerin temini ve paket programların kiralanması için yeterli düzeydedir.

Buna ek olarak, dersliklerdeki öğretim donanımı (projeksiyon cihazı, perde vb.) her dönem belirli aralıklarla gözden geçirilmekte ve olası aksaklıklar ve sorunlara anında müdahale imkanı edinilmektedir. Bu konularda bütçe planlaması dönem başında yapılmakta ve sağlanan bütçenin yetersiz kaldığı durumlarda, işlerliğin aksatılmaması için üniversite yönetiminden ek bütçe desteği alınmaktadır.

## **8.4. Teknik ve İdari Personelin Yeterliliği**

Program gereksinimlerini karşılayacak destek personeli ve kurumsal hizmetler sağlanmaktadır. Teknik ve idari kadrolar, program çıktılarını sağlamaya destek verecek sayı ve niteliktedir.

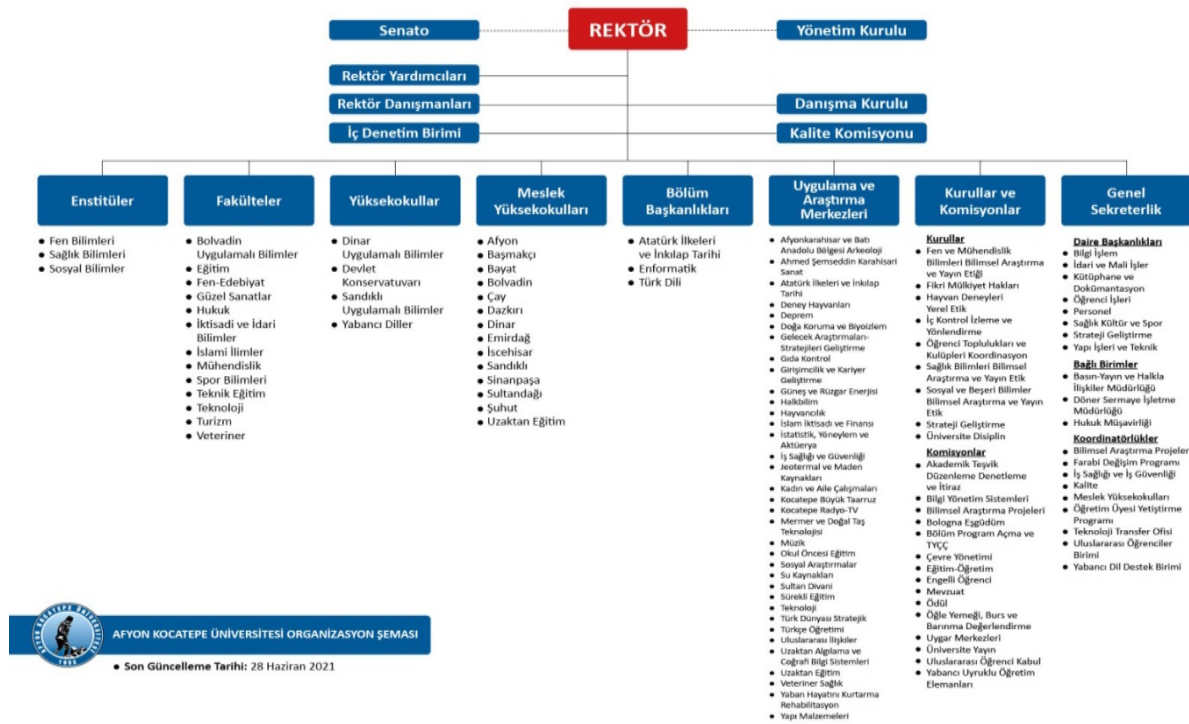
#### **8.4.1 Teknik ve idari personelin sayıca yeterliliđi**

Dinar Meslek Yüksekokulu kapsamında bir yüksekokul sekreteri bulunmaktadır. Bir evrak kayıt, iki öğrenci işleri, bir tekniker, bir kütüphane sorumlusu, bir ayniyat görevlisi, bir yardımcı hizmetler, bir kalorifer görevlisi ve altı güvenlik görevlisi olmak üzere 14 idari personel bulunmaktadır.

## 9-ORGANİZASYON VE KARAR ALMA SÜREÇLERİ

Yükseköğretim kurumunun organizasyonu ile rektörlük, yüksekokul ve bölümün kendi içlerindeki ve aralarındaki tüm karar alma süreçleri, program çıktılarının gerçekleştirilmesini ve eğitim amaçlarına ulaşılmasını destekleyecek şekilde Üniversite Organizasyon Şeması ve Birim Organizasyon Şeması olarak düzenlenmiştir.

Tablo 9.1 Üniversite Organizasyon Şeması



AFYON KOCATEPE ÜNİVERSİTESİ ORGANİZASYON ŞEMASI

• Son Güncelleme Tarihi: 28 Haziran 2021

Tablo 9.2 Birim Organizasyon Şeması



## **10- PROGRAMA ÖZGÜ ÖLÇÜTLER**

### **10.1. Programa Özgü Ölçütlerin Sağlanma Yöntemi**

Bilgisayar Teknolojileri Bölümünde programa özgü ölçütlerin sağlanmasında öğretim planında yer alan dersler temel alınmaktadır. Bu kapsamda derslerden öğrenilen bilgi ve becerilerin ölçümü için ara sınavlar ve dönem sonu sınavları somut ölçüm yöntemi olarak kullanılmaktadır. Öğrencilerin dersler ile elde ettiği bilgi beceri ve yetkinliklerin ölçümünde sınavlara ek olarak ödev ve proje hazırlama etkinlikleri, sınıf ortamında belirli bir konunun sunumu, grup aktiviteleri, mesleki uygulamalar ve dersin sorumlu öğretim elemanı tarafından bağımsız olarak ya da sınavlar içerisinde değerlendirilmektedir. Programa özgü ölçütlerin sağlanmasında destekleyici diğer unsurlar ise; Öğrencilerin belirli aralıklarla sektör temsilcileri ile buluşturulması, Öğrencilere yönelik istihdam ve kariyer günü etkinlikleri düzenlenmesi, bölüm öğretim elemanlarının alanımız ile ilgili ulusal ve uluslararası kongrelere katılımı ve buradan elde edilen bilgilerin öğrenciler ile paylaşılmasıdır.