



AFYON KOCATEPE ÜNİVERSİTESİ  
DİNAR MESLEK YÜKSEKOKULU

HUKUK BÖLÜMÜ CEZA İNFAZ VE GÜVENLİK HİZMETLERİ PROGRAMI  
ÖZ DEĞERLENDİRME RAPORU

Ağustos, 2024

Doç. Dr. Ender BAYKUT

Öğr. Gör. Ecenur KESEMEN

Öğr. Gör. Nursel ÇİTİL

Öğr. Gör. İlknur YEŞİL

## İçindekiler

0. GİRİŞ	4
1- ÖĞRENCİLER	4
1.1. Öğrenci Kabulleri	4
1.1.1. Programa Kabul Edilen Öğrencilerin Niteliği	4
1.1.2. Öğrencilerin Giriş Derecelerine İlişkin Bilgiler	5
1.2. Yatay ve Dikey Geçişler	5
1.2.1 Yatay Geçiş, Dikey Geçiş ve Çift Anadal Bilgileri	6
1.2.2 Ders Muafiyeti	6
1.3. Öğrenci Hareketliliği	7
1.4. Danışmanlık Hizmetleri	9
1.4.1. Danışmanlık Hizmetlerinin Kapsamı	9
1.4.2 Öğretim Üyelerinin Danışmanlık Hizmetlerine Katkıları	9
1.5. Ölçme ve Değerlendirme	9
2- PROGRAM EĞİTİM AMAÇLARI	11
2.1. Bilgisayar Programcılığı Program Eğitim Amaçları	11
2.2. Bölüm Özgörevleri	12
2.3. Üniversite Özgörevleri	12
2.4. İç ve Dış Paydaşlar	14
2.4.1. Programın iç ve Dış Paydaşları	14
2.5. Program Öğretim Amaçları	14
3- PROGRAM ÇIKTILARI	15
3.1. Program Çıktılarının Tanımlanması	15
3.2. Program Çıktılarının Değerlendirilmesi	17
4- SÜREKLİ İYİLEŞTİRME	18
5- EĞİTİM PLANI	19
6- ÖĞRETİM KADROSU	34
7- ALTYAPI	39
7.1. Sınıflar	39
7.1.1 Öğretim İçin Kullanılan Sınıflar ve Donanımı	39
7.1.2 Öğretim Planında Kullanılan Derslikler ve Kullanımı	39
7.2. Ders Dışı Etkinliklere İlişkin Ortam ve Altyapı	40
7.3. Bilgisayar ve Enformatik Altyapı	40

7.4. Kütüphane	40
7.5. Güvenlik Önlemleri	42
7.5.1. Kampüste Ve Binada Alınan Güvenlik Önlemleri	42
7.5.2. Engelliler İçin Önlemler	42
8- KURUM DESTEĞİ VE PARASAL KAYNAKLAR	42
8.1. Bütçe Süreci ve Kurumsal Destek	42
8.1.1. Program Bütçesinin Oluşturulma Süreci	42
8.2. Bütçenin Öğretim Kadrosu Açısından Yeterliliği	44
8.2.1 Öğretim Kadrosu Açısından Bütçenin Yeterliliği	44
8.2.2 Öğretim Elemanlarına Kendilerini Geliştirmesi İçin Sağlanan Bütçe Olanakları	44
8.3. Altyapı ve Donanım Desteği	45
8.3.1. Altyapı ve Donanımı Temin Etmek İçin Parasal Desteğin Yeterliliği	45
8.4. Teknik ve İdari Personelin Yeterliliği	45
8.4.1 Teknik ve İdari Personelin Sayıca Yeterliliği	45
9-ORGANİZASYON VE KARAR ALMA SÜREÇLERİ	46
10- PROGRAMAMA ÖZGÜ ÖLÇÜTLER	48
10.1. Programama Özgü Ölçütlerin Sağlanma Yöntemi	48

## 0. GİRİŞ

Ceza İnfaz ve Güvenlik Hizmetleri Programı Afyon Kocatepe Üniversitesi Dinar Meslek Yüksekokulu bünyesinde 2021 yılında kurulmuştur. Hukuk bölümünde kadrolu olarak görev yapan dört öğretim görevlisi bulunmaktadır. Ceza İnfaz ve Güvenlik Hizmetleri programının eğitim ve öğretim süresi iki yıl olup, yaz döneminde 30 iş günü zorunlu staj uygulaması bulunmaktadır. Bilgisayar Programcılığı programı öğrenci alımına 2022-2023 eğitim öğretim yılında başlanmış olup bölüm ilk mezunlarını 2024 yılında vermiştir.

## 1- ÖĞRENCİLER

Bu bölümde Dinar Meslek Yüksekokulu Ceza İnfaz ve Güvenlik Hizmetleri Programı öğrencilerine ilişkin bilgilere yer verilmiştir.

### 1.1. Öğrenci Kabulleri

Programa kabul edilen öğrencilerin, programın kazandırmayı hedeflediği çıktıları (bilgi, beceri ve davranışları) öngörülen sürede edinebilecek altyapıya sahip olması gerekmektedir. Öğrencilerin kabulünde göz önüne alınan göstergeler izlenmiş ve bunların yıllara göre gelişimi değerlendirilmiştir.

#### 1.1.1. Programa Kabul Edilen Öğrencilerin Niteliği

Afyon Kocatepe Üniversitesi, Dinar Meslek Yüksekokulu, Hukuk Bölümü Ceza İnfaz ve Güvenlik Hizmetleri Programı öğrenci kaydı, Öğrenci Seçme ve Yerleştirme Merkezi (ÖSYM) tarafından uygulanan merkezi sınav sonuçlarına göre yapılmaktadır. ÖSYM tarafından yapılan sınav sonuçlarına göre bölümümüze yerleştirilen öğrencilerin kesin kayıtları, Yüksek Öğretim Kurulu (YÖK), ÖSYM ve Rektörlük tarafından belirlenen ilkeler (2547 Sayılı Yükseköğretim Kanununun Eğitim ve Öğretim ile İlgili Yükseköğretime Giriş Maddeleri) uyarınca istenen belgelerle, her yıl belirlenen ve ilan edilen tarihlerde, Öğrenci İşleri Daire Başkanlığı tarafından yürütülmektedir. Kayıt için zamanında başvurmayan veya gerekli belgeleri zamanında sağlamayan öğrenciler kayıt hakkını kaybetmektedirler. Kayıt için sunulan belgelerde eksiklik veya tahrifat olduğunun belirlenmesi, öğrencinin başka bir yükseköğretim kurumuna kayıtlı olması veya başka bir yükseköğretim kurumundan çıkarma cezası almış olması hallerinde, kesin kayıt yapılmış olsa bile kayıt iptal edilmektedir. Ayrıca, öğrenciler kayıt işlemlerini kendileri E-devlet üzerinden gerçekleştirebilmektedirler. Yabancı öğrencilerin bölüme kabulü “Afyon Kocatepe Üniversitesi Uluslararası Öğrenci Kabul Yönergesi” esaslarına göre yapılmaktadır. İlgili yönerge <https://ogrenci.aku.edu.tr/yurtdisindan-ogrenci-alim-yonergesi/> adresinde yer almaktadır. Son beş yılda programa alınan öğrencilerin ve mezunların sayıları Tablo 1.1'de verilmiştir.

**Tablo 1.1. Programa Alınan Öğrenci ve Programdan Mezun Sayıları**

Öğrenci / Mezun	2020	2021	2022	2023	2024
Öğrenci	-	-	29	31	-
Mezun	-	-	-	18	-

### 1.1.2. Öğrencilerin Giriş Derecelerine İlişkin Bilgiler

Tablo 1.2’de son beş yıla ilişkin kontenjanlar, programa yeni kayıt yaptıran öğrencilerin sayıları, giriş puanları ve başarı sıraları belirtilmiştir.

**Tablo 1.2 Ön Lisans Öğrencilerinin Giriş Derecelerine İlişkin Bilgiler**

Akademik Yıl <sup>1</sup>	Kontenjan	Kayıt Yaptıran Öğrenci Sayısı	Giriş Puanı		Giriş Başarı Sırası		Yerleştirme puan türü
			En yüksek	En düşük	En yüksek	En düşük	
2024	-	-	-	-	-	-	-
2023	30	31	336,98	295,90 646	518,151	932.562	TYT
2022	30	29	327,41	288,11 002		937.821	TYT
2021	-	-	-	-	-	-	-
2020	-	-	-	-	-	-	-

<sup>1</sup>İçinde bulunulan yıl dahil, son beş yıl için veriniz.

Programa kabul edilen öğrencilerin giriş puanlarından, programın kazandırmayı hedeflediği çıktıları (bilgi, beceri ve davranışları) öngörülen sürede edinebilecek altyapıya sahip oldukları anlaşılmaktadır. Ceza İnfaz ve Güvenlik Hizmetleri Programında hazırlık sınıfı bulunmamaktadır.

### 1.2. Yatay ve Dikey Geçişler

Yatay ve dikey geçişle öğrenci kabulü, çift ana dal, yan dal ve öğrenci değişimi uygulamaları ile başka kurumlarda ve/veya programlarda alınmış dersler ve kazanılmış kredilerin değerlendirilmesinde uygulanan politikalar ayrıntılı olarak tanımlanmış ve uygulanmıştır.

Hukuk Bölümü yatay hakkı kazanan öğrencilerin intibak işlemleri bölüm yatay geçiş komisyonu tarafından yapılmaktadır. Bölüm kurulu kararı ile Meslek Yüksekokulu Müdürlüğü makamına bildirilen ve öğrencilerin yatay geçiş ders muafiyet uygulamalarını gerçekleştiren ilgili komisyonda görev yapan öğretim elemanları şu şekildedir:

#### **Bölüm Yatay Geçiş Komisyonu**

Doç. Dr. Ender BAYKUT **Komüsyon Başkanı ve Hukuk Böl. Bşk. V.**

Öğr. Gör. İlknur YEŞİL Üye

Öğr. Gör. Özge SÖNMEZLER DURAN Üye

Öğr. Gör. Ece Nur KESEMEN AKAR Üye

### 1.2.1 Yatay Geiş, Dikey Geiş ve ift Anadal Bilgileri

Son beş yıl içerisindeki yatay geiş, dikey geiş ve ift anadal hakkındaki bilgiler Tablo 1.3'te verilmiştir.

**Tablo 1.3 Yatay Geiş, Dikey Geiş ve ift Anadal Bilgileri**

Akademik Yıl <sup>1,2</sup>	Programa Yatay Geiş Yapan Öğrenci Sayısı
2024	-
2023	2
2022	0
2021	0
2020	0
2019	0
2018	0

<sup>1</sup>İçinde bulunulan yıl dahil, son beş yıl için veriniz.

<sup>2</sup>Sayılar ilgili akademik yılda geiş yapmış ya da ift anadala başlamış olan öğrenci sayılarıdır.

### 1.2.2 Ders Muafiyeti

Ders muafiyeti kapsamında, yatay geiş, dikey geiş, ift anadal ve yandal uygulamaları ile başka programlarda ve/veya kurumlarda alınmış dersler ve kazanılmış kredilerin değerlendirilmesi Afyon Kocatepe Üniversitesi Önlisans ve Lisans Eğitim Öğretim Sınav Yönetmeliğinin esaslarına ve Afyon Kocatepe Üniversitesi Önlisans ve Lisans Muafiyet İşlemleri Yönergesi esaslarına göre uygulanmaktadır.

Yönerge esaslarına göre intibak işlemleri aşağıdaki basamaklar izlenerek yapılmaktadır:

1. ÖSYM yerleştirme sonuçlarına son kayıt tarihinden sonra iki hafta içerisinde birim öğrenci işlerine dilekçe ile intibak ve muafiyet başvurusu öğrenci tarafından yapılır. Yatay geiş öğrencilerinin ayrıca başvuru yapmasına gerek yoktur.
2. Dilekçeye öğrencinin daha önce başarılı olduğu ders içerikleri (mühürlü, kaşeli ve imzalı) ve not belgesi eklenmesi zorunludur. Belge eksikliği olan dilekçeler işleme alınmaz.
3. Son başvuru tarihini takip eden bir hafta içerisinde Birim/Bölüm Muafiyet Komisyonu tarafından değerlendirilerek Bölüm Yönetim Kurulu tarafından karara bağlanması beklenir.
4. Öğrenci intibak ve muafiyet sonuçlarına Bölüm Yönetim Kurulu kararının öğrenciye tebliğ tarihinden itibaren 5 iş günü içerisinde itiraz edebilir. İtirazlar, komisyonlar tarafından yeniden incelenir varsa değişiklik Bölüm Yönetim Kurulu ile karara bağlanır. İtirazlar varsa komisyon tarafından tekrar incelenir ve Birim yönetim Kurulu tarafından karara bağlanır.
5. Alınan kararlar birim öğrenci işlerine iletilerek öğrencinin muaf tutulduğu derslerin harf notu karşılıkları eklenir ve öğrenci muafiyet işlemleri tamamlanır.

**Tablo 1.4 Muafiyet ve İntibak Not Dönüşüm Tablosu**

Üniversite Başarı Katsayısı	Üniversite Başarı Notu	Diğer Karşılıklar				Üniversite Başarı Notu Aralığı
4,0	AA	5	A	Mükemmel / Excellent	> 3,50	90 – 100
3,5	BA	4	B	Pekiyi / Very Good	3,25 – 3,50	85 – 89
3,0	BB	3	C	İyi / Good	2,75 – 3,24	75 – 84
2,5	CB	2	D	Orta / Good Satisfactory	2,50 – 2,74	70 – 74
2,0	CC	1	E	Geçer / Satisfactory	2,00 – 2,49	60 – 69
1,5	DC		FX- F	Şartlı Geçer / Pass / Sufficient	1,50 – 1,99	50 – 59
1,0	DD			Başarısız / Fail	1,00 – 1,49	40 – 49
0,5	FD			Başarısız / Fail	0,50 – 0,99	30 – 39
0,0	FF			Başarısız / Fail	< 0,50	0 – 29

### 1.3. Öğrenci Hareketliliği

Öğrenci değişimi kapsamında Afyon Kocatepe Üniversitesi, ERASMUS öğrenci hareketliliği, FARABİ değişim programı uygulamaları ve MEVLANA değişim programı uygulamaları gerçekleştirilmektedir. Bölüm bazında anlaşma bulunmamaktadır. Son 5 yıl içerisinde Erasmus öğrenci hareketliliği ve Mevlana değişim programlarına öğrenciler tarafından başvuru yapılmamıştır. Farabi değişimi programına başvuran öğrencilere ilişkin bilgiler Tablo 1.10'da verilmiştir.

**Tablo 1.5 Lisans Düzeyinde Erasmus Anlaşması Bulunan Üniversiteler**

Üniversite	Ülke
-	0

**Tablo 1.6 Lisansüstü Düzeyde Erasmus Anlaşması Bulunan Üniversiteler**

Üniversite	Ülke
-	0

**Tablo 1.7 Erasmus Bilgilendirme Toplantıları**

Toplantı Konusu	Tarih	Yer
-	-	-

Değişim programlarından yararlanan öğrenciler hakkında sayısal ve niteliksel bilgi verilmiştir.

**Tablo 1.8 Erasmus Programı Kapsamında Giden Öğrenci Hareketliliği**

Gittiği ülke ve üniversite	Giden öğrenci bilgileri		
	Program	Sınıf	Sayı
-	-	-	0
Toplam			0

**Tablo 1.9 Erasmus Programı Kapsamında Gelen Öğrenci Hareketliliği**

Geldiği ülke ve üniversite	Gelen öğrenci bilgileri		
	Program	Sınıf	Sayı
-	-	-	0
Toplam			0

**Tablo 1.10 Farabi Programı Kapsamında Giden Öğrenci Hareketliliği**

Gittiği üniversite	Giden öğrenci bilgileri		
	Program	Sınıf	Sayı
-	-	-	0
Toplam			0

**Tablo 1.11 Farabi Programı Kapsamında Gelen Öğrenci Hareketliliği**

Geldiği üniversite	Gelen öğrenci bilgileri		
	Program	Sınıf	Sayı
-	-	-	0
Toplam			0



#### 1.4. Danışmanlık Hizmetleri

Öğrencileri ders ve kariyer planlaması konularında yönlendirecek danışmanlık hizmeti verilmektedir.

##### 1.4.1. Danışmanlık Hizmetlerinin Kapsamı

Hukuk Bölümü öğrencileri üniversiteye kayıt oldukları zaman diliminden başlamak üzere akademik danışman kontrolünde eğitimlerine devam etmektedir. Akademik danışman öğrencilerin kariyer hedefleri doğrultusunda öğrencilere yardımcı olmaktadır. Bu kapsamda öğrencilerin mezun olduktan sonra elde edebileceği kariyer fırsatları ve bu fırsatlardan faydalanmak için yapması gerekenlerin bilgisi verilmektedir.

##### 1.4.2 Öğretim Üyelerinin Danışmanlık Hizmetlerine Katkıları

Hukuk Bölümü öğrencilerine yönelik akademik danışmanlık hizmetleri iki öğretim elemanı tarafından yürütülmektedir. Her sınıf için bir öğretim görevlisi bölüm öğrencilerine danışmanlık yapmak üzere görevlendirilmektedir. Akademik danışmanlık kapsamında öğretim elemanları öğrencilerin ders seçimlerini sağlıklı bir şekilde yapmasını sağlamanın yanı sıra staj danışmanlığı ile öğrencilerin staj konusunda bilgilendirilmesini de sağlamaktadırlar. Bu kapsamda Tablo 1.4.2.1.'de sınıflar ve öğrenci sayıları ile danışmanlık hizmeti veren öğretim elemanlarına ilişkin bilgiler sunulmuştur.

**Tablo 1.12 Giriş Yılına Göre Öğrenci Danışmanlıklarının Dağılımı**

ÖĞRENCİ DANIŞMANLIKLARI		
GİRİŞ YILI	DANIŞMAN	SAYI
2024	-	-
2023	Öğr. Gör. Nefise KORKUTMAZ ERGİN	31
2022	Öğr. Gör. İlknur YEŞİL	29
2021	-	-
2020	-	-

#### 1.5. Ölçme ve Değerlendirme

Öğrencilerin program kapsamındaki tüm dersler ve diğer etkinliklerdeki başarıları şeffaf, adil ve tutarlı yöntemlerle ölçülmekte ve değerlendirilmektedir.

Öğrencilerin derslerdeki başarıları, sınav, ödev, sunum ve proje ödevleri gibi araçlarla ölçülmektedir. Öğrencilerin derslerdeki başarılarının değerlendirilmesinde hangi araçların kullanılacağı ve ağırlıklarının ne kadar olacağı, dersi verecek öğretim elemanı tarafından her yarıyıl başında sistemde tanımlanarak öğrenciye ilan edilmektedir. İlgili ders için öğrencilerin sorumlu olacakları yarıyıl içi sınavı, kısa sınavlar, ödevler, projeler, sunumlar, yarıyıl sonu sınavı vb. araçlar ve başarı oranlarına etkileri tanımlanmaktadır. Yarıyıl içerisinde yapılması gereken tüm sınavların programları önce taslak olarak hazırlanmakta, öğrencilerden ve öğretim elemanlarından gelen geribildirimler doğrultusunda son halini almakta ve herkese duyurulmaktadır.

Öğrencinin başarısı, yarıyıl başında tanımlanmış olan başarı değerlendirme araçlarında aldığı notların belirtilen oranlar dâhilinde hesaplanması ile elde edilmektedir. Yarıyıl sonunda öğrencilerin 100 üzerinden elde ettikleri notlar, genel başarı düzeyi de göz önüne alınarak, harf notuna dönüştürülmekte ve dörtlük sistemdeki karşılıkları hesaplanmaktadır.

Başarı ölçme ve değerlendirme yöntemleri Afyon Kocatepe Üniversitesi Önlisans ve Lisans Eğitim Öğretim ve Sınav Yönetmeliği esaslarına göre değerlendirilmektedir. Öğrenci başarısını ifade eden notların sayısal değerleri ve onlara karşılık gelen harf notları ile başarıyı tanımlayan özel koşullar yönetmelik çerçevesinde tanımlıdır. İlgili yönetmelik <https://kms.kaysis.gov.tr/Home/Goster/40519> adresinde yer almaktadır.

Bu yöntemler şeffaf, adil ve tutarlı niteliktedir. Öğrencilerin mezuniyetlerine karar verebilmek için, programın gerektirdiği tüm koşulların yerine getirildiğini belirleyecek güvenilir yöntemler geliştirilmekte ve uygulanmaktadır. Programdaki öğrenci ve mezun sayılarının yıllara göre değişimi Tablo 1.13'te belirtilmiştir.

**Tablo 1.13 Öğrenci ve Mezun Sayıları**

Akademik Yıl <sup>1</sup>	Sınıf <sup>2</sup>		Öğrenci Sayıları <sup>3</sup>	Mezun Sayıları <sup>3</sup>
	1.	2.	ÖL	ÖL
2024	-	-	-	-
2023	31	25	56	18
2022	29	-	29	-
2021	-	-	-	-
2020	-	-	-	-

<sup>1</sup>İçinde bulunulan yıl dahil, son beş yıl için veriniz.

<sup>2</sup>Kurumca tanımlanan "sınıf" kavramını burada açıklayınız.

<sup>3</sup>ÖL: Ön Lisans

**Öğrencilerin mezuniyetlerine karar vermek ve programın gerektirdiği tüm koşulları yerine getirdiklerini belirlemek için kullanılan yöntemler:**

Öğrencilerin mezuniyet karar süreci Afyon Kocatepe Üniversitesi Önlisans ve Lisans Eğitim Öğretim Sınav Yönetmeliğinin <https://ogrenci.aku.edu.tr/wp-content/uploads/sites/97/2020/02/y%C3%B6netmelikLisansonlisans-1.pdf> diploma ile ilgili esaslara ve Afyon Kocatepe Üniversitesi Diploma, Diploma Eki ve Diğer Belgelerin Düzenlenmesine İlişkin Yönergeye göre düzenlenmektedir. Bu kapsamda;

1. Bölüm ve programın yükümlülüklerini yerine getiren ve mezuniyetine hak kazanan öğrencilerin seçimi Öğrenci Bilgi Sistemi (OBS) üzerinden yapılır. OBS üzerinden mezun onayı alınamayan hallerde ilişik kesme işleminin manuel olarak belge düzenlenmesi ve onay verecek birim sorumluların isim ve imzalarının bulunması gerekmektedir.

2. Mezuniyete onay verecek bölüm/program sorumluları OBS üzerinde tanımlanır, tanımlanan onay birimlerince mezuniyet onay işlemi gerçekleştirilir.

3. Mezuniyet onay işlemi sona eren öğrenciler için ilgili birimlerce düzenlenen transkript ve diploma föyleri, oluşturulur.

4. Mezuniyet Komisyon Raporu, transkript ve diploma föyü diploma basımı için Öğrenci İşleri Daire Başkanlığına gönderilir.

Birimlerinden OBS üzerinde alınan “ilişik kesme” belgeleri iki nüsha olarak düzenlenir. Belge üzerindeki imzalar tamamlandıktan sonra bir belge öğrenciye verilir. İkinci nüsha ilgili birimce dönem itibarıyla arşivlenir ve imha edilmez. Enstitülerde ilişik kesme işlemlerinde, ilgili enstitünün ilişik kesme belgesi kullanılır. İlişik kesme belgesi ile başvuran mezuna diploması vb. belgeleri verilir.

### **Mezuniyet Belirleme Yönteminin Güvenilirliği**

Afyon Kocatepe Üniversitesi Önlisans ve Lisans Eğitim-Öğretim ve Sınav Yönetmeliği beşinci bölüm diploma ile ilgili yönetmelik maddelerine ve Afyon Kocatepe Üniversitesi Diploma, Diploma Eki ve Diğer Belgelerin Düzenlenmesine İlişkin Yönerge 'ye ilave olarak öğrenci işleri tarafından öğrenci bilgi sistem programında yer alan mezun adayların işlemlerinde;

1. AGNO kontrolü,
2. Kredi kontrolü,
3. AKTS kontrolü, zorunlu ders kontrolü,
4. Seçmeli ders kontrolü,
5. Başarısız ders kontrolü,
6. Staj kontrolü yapılır ve mezun öğrencilerin listesi oluşturulur.

Mezun listesinin oluşturulmasında otomasyon kullanılması tüm öğrenciler için eşit ve güvenilir bir sonuç ortaya çıkartmaktadır. Mezun öğrencilerin listesi öğrencilerin akademik danışmanına öğrenci bilgi sistemi üzerinden gönderilmektedir ve danışman tarafından öğrencilerin mezuniyet şartlarını sağladığına dair onay alınmaktadır. Onaylanan öğrenciler transkriptleri ile birlikte bölüm yönetim kurulunun onayının alınması için bölüme gönderilmektedir. Bölüm yönetim kurulu kararı ile öğrencilerin mezuniyetlerine karar verilmektedir. Sonuç olarak, mezun öğrencilerin belirlenmesi için otomasyon programının kullanılması, akademik danışman onayının alınması ve yönetim kurulu kararının alınması mezuniyet koşullarının sağlanması için güvenilirliği artırmaktadır.

## **2- PROGRAM EĞİTİM AMAÇLARI**

### **2.1. Bilgisayar Programcılığı Program Eğitim Amaçları**

Ceza İnfaz ve Güvenlik Hizmetleri programı için program eğitim amaçları tanımlanmıştır. Tanımlanan program öğretim amaçları Tablo 2.1'de verilmiştir.

**Tablo 2.1 Program Eğitim Amaçları**

No	Program Eğitim Amaçları
PEA1	Hukuk mesleğinin gerektirdiği dürüstlük, adalet ve etik anlayışı bilincine sahip olmak
PEA2	Hukuk alanına ilişkin temel düzeydeki bir çalışmayı bağımsız olarak yürütmek
PEA3	Sorumluluğu altında çalışanların bir proje çerçevesinde gelişimlerine yönelik etkinlikleri yürütmek
PEA4	Hukuk alanına ilişkin temel konularda düşüncelerini uzman olan ve olmayan kişilerle paylaşmak
PEA5	Hukuk alanının gerektirdiği en az Avrupa Bilgisayar Kullanma Lisansı Temel Düzeyinde bilgisayar yazılımı ile birlikte bilişim ve iletişim teknolojilerini kullanır

Tablo 2.1 incelendiğinde bu amaçların; programın mezunlarının yakın bir gelecekte erişmeleri istenen kariyer hedefleri ve mesleki beklentileri tanımına uyduğu anlaşılmaktadır.

## **2.2. Bölüm Özgörevleri**

Bölümün özgörevi; Alanı ile ilgili piyasanın ihtiyaç duyduğu, donanım ve yazılım projelerinde çalışabilecek, gerektiğinde araştırma-geliştirme yapabilecek elemanlar yetiştirmektir.

## **2.3. Üniversite Özgörevleri**

Afyon Kocatepe Üniversitesi Özgörevleri; “Evrensel düzeyde bilimsel bilgi üretmek, mesleki açıdan çağdaşlarıyla rekabet edebilen nitelikli bireyler yetiştirmek ve bölgesel kalkınmaya katkı sağlamaktır.”

## **Üniversite Özgörevlerinin Yayınlanması**

Afyon Kocatepe Üniversitesi Özgörevleri üniversite web sitesi üniversite hakkında genel bilgiler sekmesi altında misyonumuz ve vizyonumuz başlığı altındaki <https://aku.edu.tr/hakimizda/universitemizgenel-bilgiler/misyon-vizyonumuz> belirtilen web adresinde yer almaktadır.

Kurum, fakülte ve bölümün özgörevlerinin (misyonu) uyumlu olduğu görülmektedir. Bilgisayar Teknolojileri Bölümü Program öğretim amaçları ile bölüm özgörevlerinin bileşenleri ile aralarındaki çapraz ilişkiler ve uyumluluk durumu Tablo 2.2.’de gösterilmiştir.

**Tablo 2.2 Program Eğitim Amaçlarının Kurum, Fakülte, Bölüm Vizyon ve Misyonu ile Uyumlu**

	AFYON KOCATEPE ÜNİVERSİTESİ		Dinar Meslek Yüksekokulu		Ceza İnfaz ve Güvenlik Hizmetleri Programı	
	Misyon	Vizyon	Misyon	Vizyon	Misyon	Vizyon
<b>Program Eğitim Amaçları (PEA)</b>	Evrensel düzeyde bilimsel bilgi üretmek, mesleki açıdan çağdaşlarıyla rekabet edebilen, nitelikli bireyler yetiştirmek ve bölgesel kalkınmaya katkı sağlamaktır.	Bilimsel araştırma ve eğitim faaliyetlerinde kaliteyi sürekli artırarak bölgesel kalkınmaya katkı sunan, yenilikçi projelerle ulusal düzeyde girişimci üniversiteler arasında yer almak ve uzun vadede uluslararası tanınır bir üniversite haline gelmektir.	Araştırma ve eğitim hizmetlerini geliştirerek çağın ve mesleğin gerektirdiği bilgi ve teknolojiyi etkin kullanıp, iş dünyasının ihtiyaç duyduğu pratik ve teorik bilgiyle donatılmış, bilgi düzeyi ile meslek ahlakına sahip, toplum bilinci gelişmiş, milli menfaatlerimizi her türlü menfaatin üzerinde tutarak ülke çıkarlarını gözeterek, ulusal ve uluslararası düzeyde nitelikli ve ara eleman yetiştirmektedir	Gelişen teknolojiyi etkin kullanarak çağa uyum sağlayabilen, kendini sürekli yenileyen ve geliştiren, ulusal ve uluslararası düzeyde nitelikli insan gücü yetiştiren, Üniversite/ Sanayi/ Toplum birliğini gözeterek ülke kalkınmasına katkıda bulunan bir eğitim kurumu olmaktadır.	Çağdaş değerler ve bilimsel ilkeler ışığında, yargı örgütü ve ceza infaz kurumları başta olmak üzere ilgili tüm sektörler için temel hukuk ve mesleki teknik bilgilere sahip nitelikli öğrenciler yetiştirmektedir.	Yurt içinde en çok tercih edilen, itibarı yüksek bir mesleki eğitim vermek.
PEA1.	Uyumlu	Uyumlu	Uyumlu	Uyumlu	Uyumlu	Uyumlu
PEA2.	Uyumlu	Uyumlu	Uyumlu	Uyumlu	Uyumlu	Uyumlu
PEA3.	Uyumlu	Uyumlu	Uyumlu	Uyumlu	Uyumlu	Uyumlu
PEA4.	Uyumlu	Uyumlu	Uyumlu	Uyumlu	Uyumlu	Uyumlu
PEA5.	Uyumlu	Uyumlu	Uyumlu	Uyumlu	Uyumlu	Uyumlu

## **2.4. İç ve Dış Paydaşlar**

Programın çeşitli iç ve dış paydaşları sürece dahil edilerek belirlenmiştir.

### **2.4.1. Programın İç ve Dış Paydaşları**

Bilgisayar Teknolojileri bölümü iç paydaşları arasında; öğrenciler, öğretim elemanları, Dinar Meslek Yüksekokulu Müdürlüğü ve birimleri ile rektörlük ve birimleri olmak üzere 4 temel yapıtaşı bulunmaktadır.

#### **Ceza İnfaz ve Güvenlik Hizmetleri Programının İç Paydaşları**

Ceza İnfaz ve Güvenlik Hizmetleri Programı öğrencileri,

Ceza İnfaz ve Güvenlik Hizmetleri Programı öğrenci temsilcisi,

Ceza İnfaz ve Güvenlik Hizmetleri Programı öğretim elemanları,

Meslek Yüksekokul bünyesindeki diğer bölümlerin (Muhasebe Bölümü, Bilgisayar Programcılığı) öğretim elemanları,

Dinar Meslek Yüksekokulu Müdürlüğü,

Dinar Meslek Yüksekokulu İdari Birimleri (Meslek Yüksekokul Sekreterliği, Öğrenci İşleri, Ayniyat, Tahakkuk)

Afyon Kocatepe Üniversitesi Rektörlüğü.

#### **Programın Dış Paydaşları**

Ceza İnfaz ve Güvenlik Hizmetleri Programı Dış Paydaşları aşağıdaki şekildedir;

Yasal Kuruluşlar (Milli Eğitim Bakanlığı, Yüksek Öğretim Kurumu, Ölçme, Seçme ve Yerleştirme Merkezi, Adalet Bakanlığı, Ceza Tevkif Evleri Genel Müdürlüğü)

Mezunlar

Sektör İşletmeleri

Meslek Odaları/Birlikler

Diğer Üniversitelerin Bilgisayar Programcılığı Programları

Programın dış paydaşları kolayca erişilebilecek şekilde yayımlanmıştır.

## **2.5. Program Öğretim Amaçları**

Program öğretim amaçlarına Afyon Kocatepe Üniversitesi Bologna Bilgi Sistemi içerisinde yer verilmektedir. Bununla birlikte Hukuk Bölümü program öğretim amaçları <https://dinarmyo.aku.edu.tr/genel-bilgiler2/> web adresinde yayınlanmaktadır. Bölüm tanıtım sayfasında program öğretim amaçlarına ulaşmak için link verilmiştir.

Programın öğretim amaçları, programın iç ve dış paydaşlarının gereksinimleri doğrultusunda uygun aralıklarla güncellenmektedir. Hukuk bölümü program öğretim amaçları esasen öğrencilerin mesleki ve akademik kariyer gelişimlerine mümkün olan en fazla katkıyı verecek

şekilde oluşturulmuştur. MEB, YÖK ve ÖSYM gibi yasal kuruluşlarca getirilen yeni düzenlemeler doğrultusunda gerekli değişiklik ve güncellemeler ivedilikle yerine getirilmektedir. İç paydaşlardan alınan istek, görüş ve öneriler doğrultusunda program ders içeriğinde zenginleştirmeler yapılmaktadır. İç paydaşlardan çeşitli yöntemler ile (memnuniyet anketleri, öğrenci temsilcisi, bölüm öğretim elemanlarının görüşlerinin alınması vb.) elde edilen bilgiler, kalite komisyonunda değerlendirildikten sonra, genellikle bölüm genel kurullarında görüşülerek karara bağlanmakta; gerekli durumlarda meslek yüksekokul müdürlüğüne veya meslek yüksekokulu koordinatörlüğüne sunulmaktadır.

### 3- PROGRAM ÇIKTILARI

Program Çıktıları:	Öğrencilerin programdan mezun oluncaya kadar kazanmaları gereken bilgi, beceri, deneyim ve davranışları tanımlayan ifadelerdir (FEDEK, 2017).
Ölçme:	Bu ölçüte ilişkin ölçme, program çıktılarına erişim düzeylerini saptamak üzere çeşitli yöntemler kullanılarak yürütülen veri ve kanıt tanımlama, toplama ve düzenleme sürecidir (FEDEK, 2017).
Değerlendirme:	Bu ölçüte ilişkin değerlendirme, ölçmeler sonucu elde edilen verilerin ve kanıtların çeşitli yöntemler kullanılarak yorumlanması sürecidir. Değerlendirme süreci, program çıktılarına erişim düzeylerini vermeli, elde edilen sonuçlar programı iyileştirmek üzere alınacak kararlar ve yürütülecek eylemlerde kullanılmalıdır (FEDEK, 2017).

#### 3.1. Program Çıktılarının Tanımlanması

Program çıktıları, program eğitim amaçlarına ulaşabilmek için gerekli bilgi, beceri ve davranış bileşenlerinin tümünü kapsamaktadır. Bununla birlikte ilgili (MÜDEK, FEDEK, SABAK, EPDAD vb. gibi) değerlendirme çıktılarına da içerecek biçimde tanımlanmıştır. Tanımlanan program çıktıları Tablo 3.1'de verilmiştir. Program çıktılarının ilgili akreditasyon kuruluşlarının tanımlarına uyduğu ve öğrencilerin mezuniyetlerine kadar edinmeleri beklenen bilgi, beceri ve davranışlardan oluştuğu görülmektedir.

**Tablo 3.1 Program Çıktıları**

No	Program Çıktısı
PÇ1	Ceza İnfaz ve Güvenlik Hizmetleri programı mezunu, Adalet Bakanlığı'nın açmış olduğu sınavı kazanmak kaydıyla, Ceza ve Tevkif Evlerinde ceza infaz ve koruma memurluğu yapabilir
PÇ2	Ceza İnfaz ve Güvenlik Hizmetleri programı mezunu, Adalet Bakanlığı'nın açmış olduğu sınavı kazanmak kaydıyla, Ceza İnfaz Kurumlarında ceza infaz kâtipliği yapabilir
PÇ3	Ceza İnfaz ve Güvenlik Hizmetleri programı mezunu, ilgili yönetmelik şartlarının yerine getirilmesi durumunda başta Hukuk/siyaset bilimi ve kamu yönetimi/maliye gibi bölümler olmak üzere 4 yıllık programlara devam edebilir
PÇ4	Ceza İnfaz ve Güvenlik Hizmetleri programı mezunu, ceza infaz kurumu ve denetimli serbestlik uygulamasındaki sorunları analiz edebilir
PÇ5	Ceza İnfaz ve Güvenlik Hizmetleri programı mezunu, ceza infaz kurumu ve denetimli serbestlik uygulamasında kolaylık sağlayabilecek yöntemler geliştirebilir
PÇ6	Ceza İnfaz ve Güvenlik Hizmetleri programı mezunu, insan hakları ihlallerine karşı duyarlıdır
PÇ7	Ceza İnfaz ve Güvenlik Hizmetleri programı mezunu, sivil toplum örgütlerinde, meslek örgütlerinde görev almaya eğilimlidir
PÇ8	Ceza İnfaz ve Güvenlik Hizmetleri programı mezunu, çalışabileceği iş alanlarında kendisi için yeterli olabilecek seviyede bilgisayar bilgisine sahiptir
PÇ9	Ceza İnfaz ve Güvenlik Hizmetleri programı mezunu, bakmadan, hatasız ve hızlı bir şekilde on parmak F klavye yazabilir
PÇ10	Tutuklu ve Hükümlüler ile ilgili karşılaşılan temel sorunların bilgisine sahiptir
PÇ11	Ceza İnfaz kurumlarında UYAP sistemini kullanır
PÇ12	Genel idare uygulamaları ve infaz işlemlerine ilişkin ilgili defterli tutar ve iş yurtlarına ilişkin belge ve defterli düzenler
PÇ13	Devlet memurlarının görev ve sorumlulukları, etik değerleri, UYAP sisteminin ceza ilişkin yazılımlarını, Suç ve suçluluğa ilişkin kriminolojik özellikleri, Ceza sistemindeki güvenlik unsurlarını bilir
PÇ14	Sorumluluğu altında çalışan ekip arkadaşlarının bir proje çerçevesinde gelişimlerine yönelik etkinlikleri yürütür



### 3.2. Program Çıktılarının Değerlendirilmesi

Bilgisayar Programcılığı programının program çıktılarının nasıl değerlendirildiği bu bölümde açıklanmıştır. TYYÇ - Program Yeterlilikleri İlişkisinde dair bilgiler Tablo 3.2'de verilmiştir.

**Tablo 3.2 TYYÇ-Program Yeterlilikleri İlişkisi (<https://obs.aku.edu.tr/oibs/bologna/>) adresinden ulaşılabilir.**

Temel Alan	Program Yeterlilikleri												Ulusal Yeterlilik		
	1	2	3	4	5	6	7	8	9	10	11	12			
Bilgi	1													1	Bilgi
Beceriler	1													1	Beceriler
	2													2	
Yetkinlikler <i>Bağımsız Çalışabilme ve Sorumluluk Alabilme</i>	1													1	Yetkinlikler <i>Bağımsız Çalışabilme ve Sorumluluk Alabilme</i>
	2													2	
	3													3	
Yetkinlikler <i>Öğrenme</i>	1													1	Yetkinlikler <i>Öğrenme</i>
	2													2	
	3													3	
Yetkinlikler <i>İletişim ve Sosyal</i>	1													1	Yetkinlikler <i>İletişim ve Sosyal</i>
	2													2	
	3													3	
	4													4	
	1													1	

Bir program yeterliliği,

- Bir temel alan yeterliliği ile ilişkili ise ilgili kutucuğa (turuncu renk ile belirtilmiş) X işareti koyunuz.
- Bir ulusal yeterlilik ile ilişkili ise ilgili kutucuğa (gri renk ile belirtilmiş) X işareti koyunuz.
- Aynı kutucukta hem (turuncu renk ile belirtilmiş) X hem de (gri renk ile belirtilmiş) X işareti kullanılabilir ki bu, program yeterliliğinin hem temel alan hem de ulusal yeterlilik ile ilişkili olduğunu gösterir.

Program çıktılarının, program eğitim amaçlarıyla uyumunu irdelenmiş ve program eğitim amaçlarına erişilmesini nasıl desteklediği aralarındaki ilişkiler kullanılarak açıklanmıştır. Program çıktılarının program eğitim amaçlarıyla uyumu Tablo 3.3'te verilmiştir.

**Tablo 3.3 Program Çıktılarının Program Eğitim Amaçlarıyla Uyumu**

Program Eğitim Amaçları (PEA)	Program Çıktıları (PÇ)													
	PÇ1	PÇ2	PÇ3	PÇ4	PÇ5	PÇ6	PÇ7	PÇ8	PÇ9	PÇ10	PÇ11	PÇ12	PÇ13	PÇ14
PEA1	5	5	5	5	5	5	5	5	5	5	5	5	5	5
PEA2	5	5	5	5	5	5	5	5	5	5	5	5	5	5
PEA3	5	5	5	5	5	5	5	5	5	5	5	5	5	5
PEA4	5	5	5	5	5	5	5	5	5	5	5	5	5	5
PEA5	5	5	5	5	5	5	5	5	5	5	5	5	5	5

\*Uyum düzeyleri 1 (çok düşük) ve 5 (çok yüksek) arasında ifade edilmiştir.

#### 4- SÜREKLİ İYİLEŞTİRME

Kurulan ölçme ve değerlendirme sistemlerinden elde edilen sonuçlar, programın sürekli iyileştirilmesine yönelik olarak kullanılmaktadır. Bilgisayar Teknolojileri Bölümünün sürekli iyileştirme kapsamında yaptığı çalışmalara ekteki şekilde yer verilmektedir.

Hukuk Bölümünde eğitim öğretim kalitesinin artırılması ve belirlenen sorunların giderilmesi kapsamında sürekli iyileştirme çalışmaları yapılmaktadır. Bu kapsamda, öncelikli olarak iç ve dış paydaşlardan görüşler alınmaktadır. Hukuk Bölümünün iç paydaşlarından olan bölüm öğrencileri, mezun durumda olan öğrenciler, bölüm öğretim üyeleri ve fakülte'deki diğer bölüm öğretim elemanlarından bölüm özgörevleri, program öğretim amaçları ve program çıktılarının

belirlenmesi hususlarında anket/görüş formu aracılığıyla görüş ve önerileri alınmaktadır. Ayrıca, iç paydaşlardan olan Dinar Meslek Yüksekokulu Müdürlüğü ve Rektörlükten alınan bilgi ve talimatlar doğrultusunda bölümde yapılan/yapılacak olan faaliyet ve uygulamalara yönelik düzenlemeler ve değişiklikler yapılmaktadır. Dış paydaşlar olarak belirlenen bölüm mezunları, sektör temsilcileri, diğer üniversitelerdeki akademisyenler ve yerel yönetimlerden bölüm program çıktılarının ve program öğretim amaçlarının belirlenmesi konularında görüş ve önerileri alınmaktadır. Yine dış paydaşlardan olan Sanayi sektörleri, YÖK, ÖSYM, MEB tarafından çıkarılan yasa ve yönetmeliklere göre bölümde değişiklikler/düzenlemeler yapılmaktadır. Ayrıca, bölüm öğretim elemanları İstihdam ve Kariyer Günlerine katılan işletme temsilcileri ile görüşmeler yapmakta ve görüşlerini almaktadırlar. Bölüm başkanlığı tarafından iç ve dış paydaşlardan alınan görüş ve öneriler, bölüm kalite komisyonu tarafından analiz edilerek raporlanıp Bölüm Kuruluna sunulmaktadır. Bölüm Kuruluna sunulan bu görüş ve öneriler, bölüm öğretim elemanları tarafından tartışılıp görüşülerek bir karara bağlanmaktadır. Bölüm Kurul toplantılarında iç ve dış paydaşlardan alınan görüş ve öneriler dışında, bölüm öz görevleri, program öğretim amaçları, program çıktılarının belirlenmesi, öğretim planı (müfredat) ve içeriğinin oluşturulması, eğitim-öğretim kadrosunun belirlenmesi ve eğitim-öğretim altyapısının geliştirilmesi konuları görüşülmektedir. Bölüm kurulunda görüşülen konular ve alınan kararlar eğitim-öğretim faaliyetlerinin sürdürülmesinde önemli bir rol oynamaktadır. Ara sınav ve dönem sonu sınavları, öğrenci anketleri, mezun anketleri, staj anketleri, bölüm kurul toplantıları, akademik kurul toplantıları, bölümdeki diğer komisyonların faaliyetleri, öğretim üyelerinin görüşleri ve dış paydaş görüşleri eğitim ve öğretimin sürdürülmesinde ve değerlendirilmesinde dikkate alınmaktadır. Bu kapsamda elde edilen bilgiler bölüm başkanlığı tarafından doğrudan değerlendirilmekle birlikte, aynı zamanda kalite komisyonu tarafından düzenli olarak analiz edilerek dönemlik, yıllık ve iki yıllık sonuçlar oluşturulmaktadır. Bölüm başkanlığının tespitleri ile bölüm kalite komisyonu raporları doğrultusunda gerekli durumlarda eğitim öğretim faaliyetlerinin sürdürülmesine yönelik düzeltici ve geliştirici önlemler alınmaktadır.

Bu iyileştirme çalışmalarının, başta Ölçüt 2 ve Ölçüt 3 ile ilgili alanlar olmak üzere, programın gelişmeye açık tüm alanları ile ilgili, sistematik bir biçimde toplanmış, somut verilere dayalı olması gerekmektedir. Bu süreç çalışmalarından sonra somut veri kanıtlarının elde edilmesi ve sunulması planlanmaktadır.

## 5- EĞİTİM PLANI

**Kredi:** Bir kredi, yarıyıl boyunca her hafta düzenli olarak verilen bir saatlik teorik dersin ya da yapılan iki ya da üç saatlik uygulama veya pratik / laboratuvar çalışmalarının öğretim yüküne eşdeğerdir.

**AKTS Kredisi:** Avrupa Kredi Transfer Sisteminde tanımlanan kredi.

Ceza İnfaz ve Güvenlik Hizmetleri programının, program eğitim amaçlarını ve program çıktılarını destekleyen bir eğitim planı (müfredatı) bulunmaktadır. Eğitim planı bu ölçütte verilen ortak bileşenler ve disipline özgü bileşenleri içermektedir. Öğretim planı Tablo 5.1, Tablo 5.2, Tablo 5.3 ve Tablo 5.4'te verilmiştir.

**Tablo 5.1 Öğretim Planı****Ceza İnfaz ve Güvenlik Hizmetleri**

Ders Kodu	Ders adı <sup>1</sup>	Öğretim Dili <sup>2</sup>	Kategori (AKTS Kredisi) <sup>3</sup>				
			Alanına uygun temel öğretim	Alanına uygun öğretim	Seçmeli Dersler		Diğer <sup>4</sup>
					Alan içi	Alan dışı	
1. Yarıyıl							
AIİT101	Atatürk İlkeleri ve İnkılap Tarihi I	Türkçe					2
CGH101	Temel Bilgi Teknolojisi Kullanımı I	Türkçe		3			
CGH103	Temel Hukuk	Türkçe	5				
CGH105	Devlet Teşkilatı ve Bakanlık Teşkilat Yapısı	Türkçe		5			
CGH107	Sosyolojiye Giriş	Türkçe	4				
CGH109	İletişim	Türkçe	2				
TUR101	Türk Dili I	Türkçe					2
SG101	Yabancı Dil I Seçmeli Ders Grubu	Türkçe				3	
SG103	Seçmeli I Ders Grubu	Türkçe				3	
2. Yarıyıl							
AIİT102	Atatürk İlkeleri ve İnkılap Tarihi II	Türkçe					2
CGH102	Temel Bilgi Teknolojisi Kullanımı II	Türkçe		3			
CGH104	Psikolojiye Giriş	Türkçe	4				
CGH106	Ceza Hukuku Genel Hükümler	Türkçe	4				
TUR102	Türk Dili II	Türkçe					2
SG102	Yabancı Dil II Ders Grubu	Türkçe				3	
SG201	Seçmeli II-III Ders Grubu	Türkçe			3		
3. Yarıyıl							
100	Staj	Türkçe	4				
CGH201	Türkiyenin Toplumsal Yapısı	Türkçe		3			

Ders Kodu	Ders adı <sup>1</sup>	Öğretim Dili <sup>2</sup>	Kategori (AKTS Kredisi) <sup>3</sup>				
			Alanına uygun temel öğretim	Alanına uygun öğretim	Seçmeli Dersler		Diğer <sup>4</sup>
					Alan içi	Alan dışı	
CGH203	Mesleki Müdahale Teknik Taktikleri Ve Silah Bilgisi I	Türkçe	4				
CGH205	Kriminoloji	Türkçe	3				
CGH207	Ceza Muhakemesi Hukuku	Türkçe	5				
CGH209	Ceza İnfaz Kurumları Yönetimi	Türkçe	5				
SG202	Seçmeli İv-V Ders Grubu	Türkçe			3		
4. Yarıyıl							
CGH202	ULUSAL YARGI AĞI BİLİŞİM SİSTEMLERİ-UYAP	Türkçe	5				
CGH204	MESLEKİ MÜDAHALE TEKNİK TAKTİKLERİ VE SİLAH BİLGİSİ II	Türkçe	4				
CGH206	CEZA İNFAZ KURUMLARINDA PSİKOSOSYAL YAKLAŞIMLAR	Türkçe	4				
CGH208	CEZA İNFAZ KURUMLARI GÜVENLİĞİ	Türkçe	4				
SG301	SEÇMELİ VI-VII-VIII DERS GRUBU	Türkçe			3		
5. Yarıyıl							
200	STAJ II	Türkçe	4				
PROGRAMDAKİ KATEGORİ TOPLAMLARI <sup>5</sup>			61	14	9	9	4
MEZUNİYET İÇİN TOPLAM KREDİ			61	14	9	9	4
TOPLAMLARIN GENEL TOPLAMDAKİ YÜZDESİ			%62,8	%14,4	%9,2	%9,2	%4,1
Toplamlar bu satırlardan en az birini sağlamalıdır	En düşük AKTS kredisi		60	90	60		
	En düşük yüzde		% 25	% 37,5	%25		

<sup>1</sup>Öğretim dili Türkçe olmasa bile ders adını Türkçe veriniz.

<sup>2</sup>Öğretim dilini yazınız.

<sup>3</sup>Yukarıdaki kategoriler için derslerin ilgili akreditasyon kuruluşunun ölçütlerini sağlama kontrolü öğretim malzemeleri ve öğrenci çalışmalarına bakılarak yapılacaktır.

<sup>4</sup>Diğer: Yukarıdaki 3 kategoriye girmeyen dersler. Örnekler: Temel Bilgisayar Kullanımı ve Programlama, 2547 sayılı Kanununun 5(i) maddesi kapsamında okutulan dersler, bireysel beceri geliştirmeye yönelik spor, müzik vb.

<sup>5</sup>Toplam krediler ve yüzdeleri hesaplanırken; zorunlu derslerin tümü kullanılmalıdır. Seçmeli derslerin ise **sadece öğretim planında yer aldığı sayı kadarı** kullanılmalıdır.

**Tablo 5.2 Yarıyollar Temelinde Ders Planı**

2021/2022 AKADEMİK YILI DERS PLANI <sup>1,2</sup>									
I. YARIYIL / GÜZ					II. YARIYIL / BAHAR				
DERSİN KODU ve ADI	Haftalık ders saati <sup>3</sup>			AKT S	DERSİN KODU ve ADI	Haftalık ders saati			AKTS
	T	U	L			T	U	L	
AİİT101 - Atatürk İlkeleri ve İnkılap Tarihi I	2	0	0	2	AİİT102 - Atatürk İlkeleri ve İnkılap Tarihi II	2	0	0	2
CGH101 - Temel Bilgi Teknolojisi Kullanımı I	2	0	0	3	CGH102 - Temel Bilgi Teknolojisi Kullanımı II	2	0	0	3
CGH103 - Temel Hukuk	3	0	0	5	CGH104 - Psikolojiye Giriş	2	0	0	4
CGH105 - Devlet Teşkilatı Ve Bakanlık Teşkilat Yapısı	3	0	0	5	CGH106 - Ceza Hukuku Genel Hükümler	2	0	0	4
CGH107 - Sosyolojiye Giriş	3	0	0	4	TUR102 - Türk Dili II	2	0	0	2
CGH109 - İletişim	2	0	0	2	Seçmeli Dersler	5	0	0	11
TUR101 - Türk Dili I	2	0	0	2					
Seçmeli Dersler	5	0	0	7					
<b>Toplam Kredi</b>				<b>30</b>	<b>Toplam Kredi</b>				<b>26</b>
III. YARIYIL / GÜZ					IV. YARIYIL / BAHAR				
DERSİN KODU ve ADI	Haftalık ders saati				DERSİN KODU ve ADI	Haftalık ders saati			AKTS

	T	U	L	AKT S		T	U	L	
100 - STAJ I	0	0	0	4	CGH202 - Ulusal Yargi Ađı Biliřim Sistemleri-UYAP	1	4	0	5
BİL201 - Türkiyenin Toplumsal Yapısı	2	0	0	3	CGH204 - Mesleki Müdahale Teknik Taktikleri ve Silah Bilgisi II	3	2	0	4
CGH203 - Mesleki Müdahale Teknik Taktikleri ve Silah Bilgisi I	2	2	0	4	CGH206 - Ceza İnfaz Kurumlarında Psikososyal Yaklaşımlar	2	0	0	4
CGH205 - Kriminoloji	3	0	0	3	CGH208 - Ceza İnfaz Kurumları Güvenliđi	2	0	0	4
CGH207 - Ceza Muhakemesi Hukuku	3	0	0	5	Seçmeli Dersler	2	0	0	9
CGH209- Ceza İnfaz Kurumları Yönetimi	3	0	0	5					
Seçmeli Dersler	2	0	0	10					
<b>Toplam Kredi</b>				<b>34</b>	<b>Toplam Kredi</b>				<b>26</b>
<b>V. Yarıyıl</b>									
DERSİN KODU ve ADI	Haftalık ders saati			AKTS					
	T	U	L						
200- Staj II	0	0	0	4					
<b>Toplam Kredi</b>				<b>4</b>					

<sup>1</sup>Seçmeli dersleri, yarıyılında, tek satırda ve kod yazmadan **Seçmeli Ders** olarak yazınız. Yazılan AKTS, o yarıyıldan alınması gereken seçmeli derslerin AKTS kredilerinin toplamı olmalıdır.

<sup>2</sup>*Alınabilecek seçmeli derslerin (Alan içi/Alan dışı) tümünü yarıyıl bazında Tablo 5.3'te veriniz.*

<sup>3</sup>**T:** Teorik, **U:** Uygulama (problem çözümü, alan çalışması, tartışma vb.), **L:** Laboratuvar



**Tablo 5.3 Yarıyıl Temelinde Sunulan Seçmeli Dersler**

I. YARIYIL /GÜZ						
DERSİN KODU ve ADI	Haftalık ders saati <sup>1</sup>			AKT S	ALAN İÇİ (Evet/Hayır)	ALAN DIŞI (Evet/Hayır)
	T	U	L			
KP101 - Kariyer Planlama (Seç)	2	0	0	4	Hayır	Evet
SD101 - Yazılı Anlatım Türleri ve Adli Yazışmalar (Seç)	2	0	0	4	Evet	Hayır
SD103 - Medya Okuryazarlığı (Seç)	2	0	0	4	Hayır	Evet
YAD101 - Yabancı Dil I (İngilizce)	3	0	0	3	Hayır	Evet
YAD103 - Yabancı Dil I (Almanca)	3	0	0	3	Hayır	Evet
YAD105 - Yabancı Dil I (Fransızca)	3	0	0	3	Hayır	Evet
<b>Toplam Kredi</b>				21		
II. YARIYIL /BAHAR						
DERSİN KODU ve ADI	Haftalık ders saati <sup>1</sup>			AKT S	ALAN İÇİ (Evet/Hayır)	ALAN DIŞI (Evet/Hayır)
	T	U	L			
SD102 - Gönüllülük Uygulamaları (Seç)	2	0	0	8	Hayır	Evet
SD104 - Öfke Kontrolü ve Stres Yönetimi (Seç)	2	0	0	8	Evet	Hayır
SD106 - İş Sağlığı ve Güvenliği (Seç)	2	0	0	8	Evet	Hayır
SD108 - Kriz ve Kriz Yönetimi (Seç)	2	0	0	8	Evet	Hayır
SD110 - İnsan Hakları ve Demokrasi (Seç)	2	0	0	8	Evet	Hayır
YAD102 - Yabancı Dil II (İngilizce)	3	0	0	3	Hayır	Evet
YAD104 - Yabancı Dil II (Almanca)	3	0	0	3	Hayır	Evet
YAD106 - Yabancı Dil II (Fransızca)	3	0	0	3	Hayır	Evet
<b>Toplam Kredi</b>				49		
III. YARIYIL /GÜZ						
DERSİN KODU ve ADI	Haftalık ders saati <sup>1</sup>			AKT S	ALAN İÇİ	ALAN DIŞI

	T	U	L		(Evet/Hayı r)	(Evet/Hayı r)
SD201 - İşaret Dili (Seç)	2	0	0	10	Hayır	Evet
SD203 - Avukat ve Cezaevi İlişkileri (Seç)	2	0	0	10	Evet	Hayır
SD205 - Uzlaştırma (Seç)	2	0	0	10	Evet	Hayır
SD207 - Kolluk Hukuku (Seç)	2	0	0	10	Evet	Hayır
<b>Toplam Kredi</b>				40		
<b>IV. YARIYIL /BAHAR</b>						
DERSİN KODU ve ADI	Haftalık ders saati <sup>1</sup>			AKT S	ALAN İÇİ (Evet/Hayı r)	ALAN DIŞI (Evet/Hayı r)
	T	U	L			
SD202 - İnfaz Hukuku Ve Denetimli Serbestlik (Seç)	2	0	0	9	Evet	Hayır
SD204 - İlk Yardım (Seç)	2	0	0	9	Hayır	Evet
SD206 - Temel Hak ve Özgürlüklerin Korunması (Seç)	2	0	0	9	Evet	Hayır
SD208 - Psikolojik Taciz (Seç)	2	0	0	9	Evet	Hayır
SD210 - Tebligat Hukuku (Seç)	2	0	0	9	Evet	Hayır
SD212 - Felsefe (Seç)	2	0	0	9	Hayır	Evet
SD214 - Suç Sosyolojisi (Seç)	2	0	0	9	Hayır	Evet
<b>Toplam Kredi</b>				63		

<sup>1</sup>T: Teorik, U: Uygulama (problem çözümü, alan çalışması, tartışma vb.), L: Laboratuvar.

**Tablo 5.4 Ders ve Sınıf Büyüklükleri**

**Ceza İnfaz ve Güvenlik Hizmetleri**

Dersin kodu	Dersin adı	Son İki Yarıyıda Açılan Şube Sayısı	En Kalabalık Şubedeki Öğrenci Sayısı	Haftalık Ders Saati				AKTS
				Teori k	Uygulam a	Laboratuvar	Diğ er	
AlİT101	Atatürk İlkeleri ve İnkılap Tarihi I	1	31	2	0	0	0	2
CGH101	Temel Bilgi Teknolojisi Kullanımı I	1	31	2	0	0	0	3

CGH103	Temel Hukuk	1	31	3	0	0	0	5
CGH105	Devlet Teşkilatı ve Bakanlık Teşkilat Yapısı	1	31	3	0	0	0	5
CGH107	Sosyolojiye Giriş	1	31	3	0	0	0	4
CGH109	İletişim	1	31	2	0	0	0	2
TUR101	Türk Dili I	1	31	2	0	0	0	2
YAD101	Yabancı Dil I (İngilizce)	1	31	3	0	0	0	3
SD103	Medya Okuryazarlığı	1	9	2	0	0	0	4
KP101	Kariyer Planlama (Seç)	1	10	2	0	0	0	4
SD101	Yazılı Anlatım Türleri ve Adli Yazışmalar (Seç)	1	9	2	0	0	0	4
AİİT102	Atatürk İlkeleri ve İnkılap Tarihi II	1	30	2	0	0	0	2
CGH102	Temel Bilgi Teknolojisi Kullanımı I	1	30	2	0	0	0	3
CGH104	- Psikolojiye Giriş	1	30	2	0	0	0	4
CGH106	Ceza Hukuku Genel Hükümler	1	30	2	0	0	0	4
TUR102	Türk Dili II	1	30	2	0	0	0	2
YAD102	Yabancı Dil II (İngilizce)	1	30	3	0	0	0	3
SD110	İnsan Hakları ve Demokrasi (Seç)	1	19	2	0	0	0	8
SD102	Gönüllülük Uygulamaları (Seç)	1	23	2	0	0	0	8
SD106	İş Sağlığı ve Güvenliği (Seç)	1	14	2	0	0	0	8
BİL201	Türkiyenin Toplumsal Yapısı	1	25	2	0	0	0	3

CGH203	Mesleki Müdahale Teknik Taktikleri ve Silah Bilgisi I	1	25	2	2	0	0	4
CGH205	Kriminoloji	1	25	3	0	0	0	3
CGH207	Ceza Muhakemesi Hukuku	1	25	3	0	0	0	5
CGH209	Ceza İnfaz Kurumları Yönetimi	1	25	3	0	0	0	5
SD203	Avukat ve Cezaevi İlişkileri (Seç)	1	19	2	0	0	0	10
SD205	Uzlaştırma (Seç)	1	17	2	0	0	0	10
SD207	Kolluk Hukuku (Seç)	1	14	2	0	0	0	10
CGH202	Ulusal Yargı Ağı Bilişim Sistemleri-UYAP	1	25	1	4	0	0	5
CGH204	Mesleki Müdahale Teknik Taktikleri ve Silah Bilgisi II	1	25	3	2	0	0	4
CGH206	Ceza İnfaz Kurumlarında Psikososyal Yaklaşımlar	1	25	2	0	0	0	4
CGH208	Ceza İnfaz Kurumları Güvenliği	1	25	2	0	0	0	4
SD214	Suç Sosyolojisi	1	25	2	0	0	0	9
SD204	İlk Yardım (Seç)	1	25	2	0	0	0	9
SD208	Psikolojik Taciz (Seç)	1	24	2	0	0	0	9

Öğretim planının, öğrenciyi meslek kariyerine veya aynı disiplinde öğretimini sürdürmeye nasıl hazırladığını, program eğitim amaçlarına ve program çıktılarına erişimi nasıl desteklediğini açıklanmıştır. Bu bağlamda, öğretim planında yer alan her dersin, program eğitim amaçları ve program çıktıları bileşenlerine katkılarını gösteren bir tablo kullanılmıştır. Program çıktılarının her biri için, o çıktıyı tüm öğrencilere edindirmek amacıyla programda kullanılan yaklaşım ve uygulamalar ayrıntılı olarak belirlenmiştir. Ders-Program çıktısı ilişkisi Tablo 5.5'te verilmiştir.

**Tablo 5.5 Ders-Program Çıktısı İlişkisi**

1.Yarıyıl Ders Planı																	
Ders Kodu	Ders Adı	Zorunlu/Seçmeli	Grup Kodu	P1	P2	P3	P4	P5	P6	P7	P8	P9	P10	P11	P12	P13	P14
AIİT101	ATATÜRK İLKELERİ VE İNKILAP TARİHİ I	Zorunlu		1	1	1	1	1	1	1	1	1	1	1	1	1	1
CGH101	TEMEL BİLGİ TEKNOLOJİSİ KULLANIMI I	Zorunlu		2	3	3	3	3	3	3	5	3	2	3	3	2	-
CGH103	TEMEL HUKUK	Zorunlu		4	4	4	4	4	4	4	4	4	4	4	4	4	4
CGH105	DEVLET TEŞKİLATI VE BAKANLIK TEŞKİLAT YAPISI	Zorunlu		1	1	3	2	1	1	1	1	1	1	1	1	1	2
CGH107	SOSYOLOJİYE GİRİŞ	Zorunlu		5	3	4	5	3	4	3	3	4	5	5	4	5	4
CGH109	İLETİŞİM	Zorunlu		5	3	4	5	3	4	3	3	4	5	5	4	5	4
TUR101	TÜRK DİLİ I	Zorunlu		1	4	1	3	1	1	2	1	3	1	1	4	1	3
[G] SG101	YABANCI DİL I SEÇMELİ DERS GRUBU	Seçmeli		5	3	4	5	3	4	3	3	4	5	5	4	5	
[G] SG103	SEÇMELİ I DERS GRUBU	Seçmeli		5	3	4	5	3	4	5	5	4	3	3	4	5	
Gruplu Dersler																	
KP101	KARİYER PLANLAMA (SEÇ)	Seçmeli	SG103	4	4	4	4	4	4	4	4	5	5	5	5	-	-
SD101	YAZILI ANLATIM TÜRLERİ VE ADLİ YAZIŞMALAR (SEÇ)	Seçmeli	SG103	4	4	4	4	4	4	4	4	5	5	5	5	4	5
SD103	MEDYA OKURYAZARLIĞI (SEÇ)	Seçmeli	SG103	5	3	4	5	3	4	3	3	4	5	5	4	5	4

YAD101	YABANCI DİL I (İNGİLİZCE I) (SEÇ)	Seçmeli	SG101	5	3	4	5	3	4	3	3	4	5	5	4	5	4
YAD103	YABANCI DİL I (ALMANCA I) (SEÇ)	Seçmeli	SG101	3	2	2	2	2	2	4	3	5	5	5	4	5	2
YAD105	YABANCI DİL I (FRANSIZCA I) (SEÇ)	Seçmeli	SG101	2	2	1	1	1	5	1	1	1	3	4	1	1	1

## 2.Yarıyıl Ders Planı

Ders Kodu	Ders Adı	Zorunlu/Seçmeli	Grup Kodu	P1	P2	P3	P4	P5	P6	P7	P8	P9	P10	P11	P12	P13	P14
AİİT102	ATATÜRK İLKE VE İNKILAP TARİHİ II	Zorunlu		1	1	1	1	1	1	1	1	1	1	1	1	1	1
CGH102	TEMEL BİLGİ TEKNOLOJİSİ KULLANIMI II	Zorunlu		1	1	1	1	1	1	1	5	1	3	1	4	1	-
CGH104	PSİKOLOJİYE GİRİŞ	Zorunlu		5	3	4	5	3	4	3	3	4	5	5	4	5	4
CGH106	CEZA HUKUKU GENEL HÜKÜMLER	Zorunlu		5	5	5	5	5	5	5	5	5	5	5	5	-	-
TUR102	TÜRK DİLİ II	Zorunlu		3	5	3	4	3	3	3	3	3	3	3	3	3	4
[G] SG102	YABANCI DİL II DERS GRUBU	Seçmeli		5	3	4	5	3	4	3	3	4	5	5	4	5	
[G] SG201	SEÇMELİ II-III DERS GRUBU	Seçmeli		5	3	4	5	3	4	3	3	4	5	5	4	5	
Gruplu Dersler																	
SD102	GÖNÜLLÜLÜK UYGULAMALARI (SEÇ)	Seçmeli	SG201	1	1	1	-	-	-	-	3	-	4	-	-	-	-
SD104	ÖFKE KONTROLÜ VE STRES YÖNETİMİ (SEÇ)	Seçmeli	SG201	5	3	4	5	3	4	3	3	4	5	5	4	5	4
SD106	İŞ SAĞLIĞI VE GÜVENLİĞİ (SEÇ)	Seçmeli	SG201	5	3	4	5	3	4	3	3	4	5	5	4	5	4
SD108	KRİZ VE KRİZ YÖNETİMİ (SEÇ)	Seçmeli	SG201	5	3	4	5	3	4	3	3	4	5	5	4	5	4

SD110	İNSAN HAKLARI VE DEMOKRASİ (SEÇ)	Seçmeli	SG201	5	3	4	5	3	4	3	3	4	5	5	4	5	4
YAD102	YABANCI DİL II (İNGİLİZCE II) (SEÇ)	Seçmeli	SG102	5	5	5	4	5	4	5	4	-	5	4	5	-	5
YAD104	YABANCI DİL II (ALMANCA II) (SEÇ)	Seçmeli	SG102	3	2	2	2	3	3	4	3	4	4	5	4	5	2
YAD106	YABANCI DİL II (FRANSIZCA II) (SEÇ)	Seçmeli	SG102	3	2	2	2	2	2	4	3	5	5	5	4	5	2

### 3.Yarıyıl Ders Planı

Ders Kodu	Ders Adı	Zorunlu/Seçmeli	Grup Kodu	P1	P2	P3	P4	P5	P6	P7	P8	P9	P10	P11	P12	P13	P14
100	STAJ I	Zorunlu		5	3	4	5	3	4	3	3	4	5	5	4	5	-
CGH201	TÜRKİYEİN TOPLUMSAL YAPISI	Zorunlu		5	3	4	5	3	4	3	3	4	5	5	4	5	4
CGH203	MESLEKİ MÜDAHALE TEKNİK TAKTİKLERİ VE SİLAH BİLGİSİ I	Zorunlu		4	4	5	5	4	4	5	4	5	5	5	5	4	5
CGH205	KRİMİNOLOJİ	Zorunlu		5	5	5	5	5	5	2	5	5	1	5	5	5	5
CGH207	CEZA MUHALEMESİ HUKUKU	Zorunlu		4	4	4	4	4	4	4	4	4	4	4	4	4	4
CGH209	CEZA İNFAZ KURUMLARI YÖNETİMİ	Zorunlu		5	3	4	5	3	4	3	3	4	5	5	4	5	-
[G] SG202	SEÇMELİ IV-V DERS GRUBU	Seçmeli		5	3	4	5	3	4	3	3	4	5	5	4	5	
Gruplu Dersler																	
SD201	İŞARET DİLİ (SEÇ)	Seçmeli	SG202	5	3	4	5	3	4	3	3	4	5	5	4	5	4
SD203	AVUKAT VE CEZAEVİ İLİŞKİLERİ (SEÇ)	Seçmeli	SG202	4	4	4	4	4	4	5	4	5	5	5	5	4	5
SD205	UZLAŞTIRMA (SEÇ)	Seçmeli	SG202	2	2	2	3	3	3	2	1	1	3	1	1	2	2

SD207	KOLLUK HUKUKU (SEÇ)	Seçmeli	SG202	4	4	4	4	4	4	4	4	4	4	4	4	4	4
<b>4.Yarıyıl Ders Planı</b>																	
Ders Kodu	Ders Adı	Zorunlu/Seçmeli	Grup Kodu	P1	P2	P3	P4	P5	P6	P7	P8	P9	P10	P11	P12	P13	P14
CGH202	ULUSAL YARGI AĞI BİLİŞİM SİSTEMLERİ-UYAP	Zorunlu		5	3	4	5	3	4	3	3	4	5	5	4	5	4
CGH204	MESLEKİ MÜDAHALE TEKNİK TAKTİKLERİ VE SİLAH BİLGİSİ II	Zorunlu		4	4	5	5	4	4	5	4	5	5	5	5	4	5
CGH206	CEZA İNFAZ KURUMLARINDA PSİKOSOSYAL YAKLAŞIMLAR	Zorunlu		5	3	4	5	3	4	3	3	4	5	5	4	5	4
CGH208	CEZA İNFAZ KURUMLARI GÜVENLİĞİ	Zorunlu		5	5	5	5	4	5	4	5	4	5	5	5	5	4
[G] SG301	SEÇMELİ VI-VII-VIII DERS GRUBU	Seçmeli		5	3	4	5	3	4	3	3	4	5	5	4	5	
<b>Gruplu Dersler</b>																	
SD202	İNFAZ HUKUKU VE DENETİMLİ SERBESTLİK (SEÇ)	Seçmeli	SG301	5	5	5	5	5	5	5	5	5	5	5	5	5	5
SD204	İLK YARDIM (SEÇ)	Seçmeli	SG301	1	2	2	1	1	1	1	5	4	5	3	2	4	-
SD206	TEMEL HAK VE ÖZGÜRLÜKLERİN KORUNMASI (SEÇ)	Seçmeli	SG301	3	2	3	2	2	5	4	1	1	3	1	1	3	3
SD208	PSİKOLOJİK TACİZ (SEÇ)	Seçmeli	SG301	4	4	4	4	4	4	4	4	5	5	5	5	4	5
SD210	TEBLİGAT HUKUKU (SEÇ)	Seçmeli	SG301	5	3	4	5	3	4	3	3	4	5	5	4	5	4
SD212	FELSEFE (SEÇ)	Seçmeli	SG301	5	3	4	5	3	4	3	3	4	5	5	4	5	4
SD214	SUÇ SOSYOLOJİSİ (SEÇ)	Seçmeli	SG301	5	3	4	5	3	4	3	3	4	5	5	4	5	4



### 5.Yarıyıl Ders Planı

Ders Kodu	Ders Adı	Zorunlu/Seçmeli	Grup Kodu	P1	P2	P3	P4	P5	P6	P7	P8	P9	P10	P11	P12	P13	P14
200	STAJ II	Zorunlu		5	3	4	5	3	4	3	3	4	5	5	4	5	-

\* İlişki düzeyleri 1 (çok düşük) ve 5 (çok yüksek) arasında ifade edilmiştir.

Öğretim planının Ölçüt 10'da verilen programa özgü bileşenleri içerdiği gösterilmiştir. Öğretim planında yer alan tüm derslerin izlenceleri, belirtilen formata uygun olarak ek olarak verilmiştir.

Eğitim planının uygulanmasında kullanılacak eğitim yöntemleri, istenen bilgi, beceri ve davranışların öğrencilere kazandırılmasını sağlamaktadır. Öğretim planının uygulanmasında sunuş yoluyla öğretim, buluş yoluyla öğretim, araştırma-inceleme yoluyla öğrenme gibi öğretim stratejileri kullanılmaktadır. Bu stratejilerle birlikte anlatım, gösterip-yaptırma, probleme dayalı öğretim, proje tabanlı öğrenme gibi öğretim yöntemleri ile öğrencilerin anlamlı öğrenmeleri sağlanmaktadır. 2020-2021 eğitim öğretim yılında dersler pandemi koşulları nedeniyle uzaktan eğitim yoluyla işlenmiştir. 2021-2022 eğitim öğretim yılında eğitimlere yüz yüze olarak devam edilmiştir. Öğretim elemanları, yüz yüze eğitim verdikleri dönemde de derslerini çevrimiçi destekli olarak işlemektedir. Eğitim planının öngörüldüğü biçimde uygulanmasını güvence altına alacak ve sürekli gelişimini sağlayacak bir öğrenme yönetim sistemi bulunmaktadır.

## 6- ÖĞRETİM KADROSU

Öğretim kadrosu, her biri yeterli düzeyde olmak üzere, öğretim üyesi-öğrenci ilişkisini, öğrenci danışmanlığını, üniversiteye hizmeti, mesleki gelişimi, sanayi, mesleki kuruluşlar ve işverenlerle ilişkiyi sürdürebilmeyi sağlayacak ve programın tüm alanlarını kapsayacak biçimde sayıca yeterlidir. Öğretim elemanlarına ilişkin bilgiler Tablo 6.1 ve 6.2’de verilmiştir.

**Tablo 6.1 Öğretim Kadrosu Yük Özeti**

### **Ceza İnfaz ve Güvenlik Hizmetleri**

Öğretim elemanının adı ve soyadı	TZ,YZ, DSÜ <sup>1</sup>	Son iki yarıyılıda verdiği dersler (Dersin kodu/kredisi/yarıyılı/yılı) <sup>2</sup>	Toplam etkinlik dağılımı <sup>3</sup>		
			Öğretim	Araştırma	Diğer <sup>4</sup>
Doç. Dr. Ender BAYKUT	TZ	Financial Mathematics/ ING208/ 3 krd./ 2023-2024/Bahar Financial Management II/ ING302/ 3krd./ 2023-2024/Bahar Genel Muhasebe II/ ML104/ 6 krd./2023-2024/Bahar Menkul Kıymet ve Portföy Yönetimi / ISL-837/ 3 krd./ 2023-2024/ Financial Management I/ ING300/ 3 krd./ 2023-2024/ Güz Genel Muhasebe I/ ML102/ 6 krd. /2023-2024/Bahar	% 80	%20	
Öğr.Gör. Ece Nur KESEMEN	TZ		% 80	%20	

Öğr.Gör. Nursel ÇİTİL	TZ	Temel hukuk (CGH103/3 krd/ güz 2023-2024)	% 100		
		Ceza muhakemesi hukuku (CGH207/ 3 krd/ güz 2023-2024)			
		Temel hukuk (HK107/3 krd / güz 2023-2024)			
		Hukukun temel kavramları (İKT117/ 3 krd/ güz 2023-2024)			
		Hukukun temel kavramları (İŞL117/3 krd/ güz 2023-2024)			
		Hukukun temel kavramları (ML103/ 3 krd/ güz 2023-2024)			
		Hukukun temel kavramları (ML103/ 3 krd /güz 2023-2024 (İ.Ö) )			
		Medeni hukuk (SD205/ 3 krd/güz 2023-2024)			
		Medeni hukuk (SD205/ 3 krd/ güz 2023-2024)			
		Kolluk hukuku (SD207/ 2 krd/ güz 2023-2024)			
		Hukukun temel kavramları (UTIF119/ 3 krd/ güz 2023-2024)			
		Ticaret Hukuku (UTIF203/3 krd / güz 2023-2024)			
		Ceza hukuku Genel hükümler (CGH106/ 2 krd/ bahar 2023-2024)			
		Borçlar hukuku (İKT118/ 3 krd/ bahar 2023-2024)			
		Borçlar hukuku (İŞL118/ 3 krd/ bahar 2023-2024)			
		Borçlar hukuku (ML108/ 3 krd/ bahar 2023-2024)			
		Borçlar hukuku (ML108/3 krd /bahar 2023-2024(İ.Ö.))			
Borçlar hukuku (SD206/ 3 krd/ bahar 2023-2024)					
Borçlar hukuku (SD206/ 3 krd /bahar 2023-2024 (İ.Ö.))					
Borçlar hukuku (UTIF118/ 3 krd/ bahar 2023-2024)					
Ticaret Hukuku (126/ 3 krd/ bahar 2023-2024)					
Ticaret Hukuku (134/ 3 krd / bahar 2023-2024)					

		Borçlar hukuku (138/ 2 krd/ bahar 2023-2024)			
Öğr. Gör. İlknur YEŞİL	TZ	Psikolojiye Giriş (CGH104/ 2 krd/ bahar 2023-2024) Sosyolojiye Giriş (CGH107/ 3 krd/ güz 2023-2024) İnsan Hakları ve Demokrasi (SD110/ 2 krd/ bahar 2023-2024) Ceza İnfaz Kurumlarında Psikososyal Yaklaşımlar (CGH206/ 2 krd/ bahar 2023-2024) Suç Sosyolojisi (Seç) (SD214/ 2 krd/ bahar 2023-2024) Türkiye'nin Toplumsal Yapısı (CGH201/ 2 krd/ güz 2023-2024) Medya Okuryazarlığı (Seç) (SD103/ 2 krd/ güz 2023-2024) Teknoloji Sosyolojisi (SOS421/ 6krd/ güz 2023-2024) Yabancı Dil I (YAD101/ 5krd/ güz 2023-2024) İngilizce I (109/ 2 krd/ güz 2023-2024) İletişim (139/ 2 krd/ güz 2023-2024) Gelişim Psikolojisi II (CG208/ 3 krd/ bahar 2023-2024) Sosyal Politika (SD112/ 3 krd / bahar 2023-2024) Gelişim ve Öğrenme Psikolojisi (SOS114/ 8 krd/ bahar 2023-2024)	% 80	% 20	

<sup>1</sup>TZ: Tam zamanlı, YZ: Yarı zamanlı, DSÜ: Ders saati ücretli öğretim elemanı.

<sup>2</sup>Her öğretim elemanı için son iki yarıyıldaki verdiği tüm dersleri (lisansüstü ve başka programda verilen dersler dâhil) sıralayınız. Gerektiğinde satır ekleyiniz.

<sup>3</sup>Etkinlik dağılımını, her bir öğretim elemanının toplam etkinliği %100 olacak biçimde yüzde olarak veriniz.

<sup>4</sup>Uzun süreli izinler ve sektör etkinlikleri bu sütunda gösterilir.

**Tablo 6.2 Öğretim Kadrosunun Analizi****Ceza İnfaz ve Güvenlik Hizmetleri**

Öğretim elemanının adı ve soyadı <sup>1</sup>	Unvanı	TZ, YZ, DS Ü <sup>2</sup>	Aldığı son akademik unvan	Mezun olduğu son kurum ve mezuniyet Yılı	Deneyim süresi, yıl			Etkinlik düzeyi <sup>3</sup> (yüksek, orta, düşük, yok)		
					Kamu / özel sektör deneyimi	Öğretim deneyimi	Bu kurumdaki deneyimi	Mesleki kuruluşlarda	Araştırma da	Dış paydaşlara verilen danışmanlıkta
Ender BAYKURT	Doç Dr.	TZ	Doç.	Afyon Kocatepe Üniversitesi /Sosyal Bilimler Enstitüsü / İşletme / 2017	13	11	13	-	yüksek	orta
Ece Nur KESEMEN AKAR	Öğr. Gör.	TZ		Afyon Kocatepe Üniversitesi (Anadolu Üniversitesi ORTAK) / Sosyal Bilimler Enstitüsü / Özel Hukuk / 2019	9	6	4	yok	yok	yok
Nursel ÇİTİL	Öğr. Gör.	TZ		Kocaeli Üniversitesi / Sosyal Bilimler Enstitüsü / Özel Hukuk / 2000	30	28	2	düşük	düşük	düşük
İlknur YEŞİL	Öğr. Gör.	TZ		Afyon Kocatepe Üniversitesi /Sosyal Bilimler Enstitüsü / Sosyoloji / 2020	2	2	2	yok	yok	yok

<sup>1</sup>Tabloyu programdaki her öğretim üyesi için doldurunuz. Gerekliyse ek sayfa kullanabilirsiniz.

<sup>2</sup>TZ: Tam zamanlı, YZ: Yarı zamanlı, DSÜ: Ders saati ücretli öğretim elemanı.

<sup>3</sup>*Etkinlik düzeyi son 3 yılın ortalamasını yansıtmalıdır.*

Tablolar incelendiğinde öğretim kadrosunun yeterli niteliklere sahip olduğu ve programın etkin bir şekilde sürdürülmesini, değerlendirilmesini ve geliştirilmesini sağladığı görülmektedir.

## 7- ALTYAPI

### 7.1. Sınıflar

Sınıflar, laboratuvarlar ve diğer teçhizat, eğitim amaçlarına ve program çıktılarına ulaşmak için yeterli ve öğrenmeye yönelik bir atmosfer hazırlamaya yardımcıdır.

#### 7.1.1 Öğretim İçin Kullanılan Sınıflar ve Donanımı

Bilgisayar Teknolojileri Bölümü, uyguladığı eğitim programları ile ülkemizde ihtiyaç duyulan nitelikli eleman yetiştirmeyi amaçlamaktadır. Bu kapsamda öğrencilerin kavramsal yeteneklerini artırma kapsamında teorik bilgi ve bilgisayar kullanım becerilerini geliştirmek önem arz etmektedir. Bunu sağlamak için Tablo 7.1.'de gösterildiği gibi Dinar Meslek Yüksekokulu bünyesinde, Bilgisayar Teknolojileri Bölümü öğrencilerinin kullanabilmesi için 5 adet derslik ve 2 adet bilgisayar laboratuvarı ve bir adet dil laboratuvarı bulunmaktadır. Kullanılan dersliklerin her birinde projeksiyon cihazı, projeksiyon perdesi, dersi veren öğretim elemanının kullanımı için internet bağlantısı, beyaz yazı tahtası ile ergonomik öğrenci masaları ve sıraları yer almaktadır. Meslek Yüksekokul bünyesinde yer alan teorik eğitim amaçlı dersliklerin kapasitesi ve teknik donanımı derslerin sürdürülmesi açısından şuan için yeterli düzeydedir.

**Tablo 7.1 Program Tarafından Kullanılan Sınıflar**

Bulunduğu Kat	Mekân Adı (Derslik)	Büyüküğü (m <sup>2</sup> )	Sıra Sayısı	Öğrenci Kapasitesi
1	301	56	15	45
1	302	56	15	45
1	303	56	15	45
1	304	56	15	45
1	307	56	15	45

#### 7.1.2 Öğretim Planında Kullanılan Derslikler ve Kullanımı

Bölümdeki teorik ağırlıklı temel alan dersleri sınıf ortamında yürütülmektedir. Bilgisayar ve programlarının kullanılmasının öğretilmesi için mesleki dersler bilgisayar laboratuvarlarında yapılmaktadır. İngilizce ve Mesleki İngilizce dersleri ise dil laboratuvarında yapılmaktadır.

**Tablo 7.2 Program Tarafından Kullanılan Laboratuvarlar**

Bulunduğu Kat	Laboratuvar No	Mekânın Adı (Derslik/Lab)	Büyüküğü (m <sup>2</sup> )	Sıra/Masa Sayısı	Öğrenci Kapasitesi
2	3	Yabancı Dil Laboratuvarı	60	30	30

## 7.2. Ders Dışı Etkinliklere İlişkin Ortam ve Altyapı

Dinar Meslek Yüksekokulu yerleşkemizde, öğrencilerin ders dışı etkinlikler yapmalarına olanak veren, sosyal ve kültürel gereksinimlerini karşılayan, mesleki faaliyetlere ortam yaratarak, mesleki gelişimlerini destekleyen ve öğrenci-öğretim üyesi ilişkilerini canlandıran uygun altyapı bulunmaktadır.

Dinar Meslek Yüksekokulunda öğrencilerin ders aralarında sosyalleşebilmeleri için, atıştırma alanları ve çeşitli sıcak soğuk içeceklerle ulaşabilecekleri ve vakit geçirebilecekleri yüksekokul kantini bulunmaktadır. Öğrenciler kantinde masa tenisi ve satranç oynayabilmektedir. Yüksekokul bahçesinde altışar kişilik kamelyalar bulunmaktadır.

Öğrencilerin sosyal ve sportif faaliyet içerisinde bulunabilecekleri basketbol sahası bulunmaktadır. Bu saha aynı zamanda voleybol ve minyatür futbol için de kullanılabilir.

Bilgisayar Programcılığı programı, öğrencilerine modern mühendislik araçlarını kullanmayı öğrenebilecekleri olanakları sağlamaktadır. Bilgisayar ve enformatik altyapıları, programın eğitim amaçlarını destekleyecek doğrultuda, öğrenci ve öğretim üyelerinin bilimsel ve eğitsel çalışmaları için yeterli düzeydedir.

## 7.3. Bilgisayar ve Enformatik Altyapı

Bilgisayar ve enformatik altyapıları, programın eğitim amaçlarını destekleyecek doğrultuda, öğrenci ve öğretim üyelerinin bilimsel ve eğitsel çalışmaları için yeterli düzeydedir. Bölüm bünyesinde 1 adet yeni teknolojiye sahip bilgisayarlar bulunan bilgisayar laboratuvarı ve 1 adet eski bilgisayar laboratuvarı bulunmaktadır. Bölüm bünyesinde toplam 60 adet bilgisayar bulunan 2 adet bilgisayar laboratuvarları mevcuttur. Bununla birlikte okulun her alanında öğrenci ve öğretim elemanlarının internete bağlanmalarını sağlamak amacıyla kablosuz erişim noktaları bulunmaktadır.

## 7.4. Kütüphane

Öğrencilere sunulan kütüphane olanakları eğitim amaçlarına ve program çıktılarına ulaşmak için yeterli düzeydedir. Afyon Kocatepe Üniversitesi Kütüphanesi; görevlerini en iyi şekilde yerine getirmek ve üniversitenin en önemli bilgi yuvalarından biri haline gelmek için özveri, kararlı ve her türlü imkânı seferber eden bir prensip anlayışı ile çalışmaktadır. Bu amaçla teknolojik gelişmelere paralel olarak, gerek ulusal gerekse uluslararası standartlar takip edilerek, üniversite ve araştırmacılara hizmet verilmektedir. Bütün bu çalışmaların sonucunda üniversite ve araştırmacılar için oluşturulan koleksiyonda ekte yer verilen olanaklar yer almaktadır.

Kütüphanede bulunan basılı yayınlar, süreli yayınlar, elektronik kaynaklar ve diğer kütüphane kaynakları öğrencilerin kullanımına sunulmuştur. Ayrıca kütüphane içinde bulunan genel çalışma alanları, grup çalışma odaları, 7/24 çalışma salonu, bilgisayar salonu, self-check cihazı (otomatik ödünç-iade makinesi), katalog tarama bilgisayarları, internet erişimi ve fotokopi-çıkartma hizmetinden öğrencilerimiz faydalanabilmektedir.

Bunun yanında, Dinar Meslek Yüksekokulu yerleşkesinde, öğrencilerin daha kolay ulaşabileceği 3553 adet kitap ve 10 kişilik öğrenci çalışma alanına sahip olan yüksekokul kütüphanesi de öğrencilere hizmet vermektedir. <https://kutuphane.aku.edu.tr/> adresinden en güncel verilere ulaşılabilir.



**Tablo 7.3 Kütüphanede Yer Alan Basılı ve Elektronik Kaynaklar**

<b>KÜTÜPHANE BİLGİ KAYNAKLARI (BASILI) :</b>			
Merkez Kütüphane	Basılı Yayınlar		Adet
	Basılı Süreli Yayınlar (Dergiler)		Çeşit
	Tezler		Adet
	Kitap Dışı Kaynaklar (Ekler, Proje vb.)		Adet
	Nadir Eserler (Matbu)		Adet
	Nadir Eserler (El Yazması)		Adet
İslami İlimler Fakültesi (Şube)	Basılı Yayınlar		Adet
TOPLAM			
<b>KÜTÜPHANE BİLGİ KAYNAKLARI (ELEKTRONİK) :</b>			
Merkez Kütüphane	E-kitap (abone + satın)		Adet
	E-dergi (abone)		Adet
	E-tez (abone)		Adet
TOPLAM			

**Tablo 7.4 Veritabanları ve Deneme Veritabanları**

<b>VERİTABANLARI</b>	
<a href="#">AYEUM (Araştırma Yöntemleri Eğitim ve Uygulama Merkezi)</a>	<a href="#">Nature Journals</a>
<a href="#">Bmj Journals</a>	<a href="#">Ovid - LWW</a>
<a href="#">Cab Abstract (ULAKBİM)</a>	<a href="#">ProQuest Dissertations &amp; Theses</a>
<a href="#">EBSCO e - Books</a>	<a href="#">Sage</a>
<a href="#">EBSCO (EKUAL) Veritabanları</a>	<a href="#">ScienceDirect</a>
<a href="#">Elsevier e - Book</a>	<a href="#">Scopus</a>
<a href="#">Emerald e - Journals Premier</a>	<a href="#">Sobiad - Sosyal Bilimler Atf Dizini</a>
<a href="#">Grammarly Premium Aboneliği</a>	<a href="#">Springer Link</a>
<a href="#">IEEE Xplore</a>	<a href="#">Taylor &amp; Francis Online Journals (Informaworld)</a>
<a href="#">IEEE MIT e - Books Library</a>	<a href="#">Turnitin</a>
<a href="#">IGI Global</a>	<a href="#">VETİS</a>

<a href="#">iThenticate</a>	<a href="#">Wiley Online Library</a>
<a href="#">İdealonline Elektronik Veritabanı</a>	<a href="#">Wiley E-Book Library</a>
<a href="#">JSTOR Archive Journal Content</a>	<a href="#">World eBook Library</a>
<a href="#">Legal Online Veri Tabanı</a>	<a href="#">WoS - Web of Science</a>
<a href="#">Mendeley</a>	
<b>DENEME VERİTABANLARI</b>	
CABI Vetmed Resource Veri Tabanı Deneme Erişimi	
Education Source Deneme Erişimi	
Engineering Source Deneme Erişimi	
Humanities Source Ultimate Deneme Erişimi	
Rosetta Stone Library Solution Veritabanı Deneme Erişimi	

## 7.5. Güvenlik Önlemleri

Öğretim ortamında ve öğrenci laboratuvarlarında gerekli güvenlik önlemleri alınmıştır. Bununla birlikte engelliler için altyapı düzenlemesi yapılmıştır.

### 7.5.1. Kampüste ve Binada Alınan Güvenlik Önlemleri

Yüksekokul girişinde güvenlik görevlileri bulunmaktadır. Yüksekokul binası girişinde de görev yapan toplamda iki adet güvenlik görevlisi bulunmaktadır. Ayrıca bina içi ve çevresi 14 adet güvenlik kamerası ile 24 saat izlenmektedir.

### 7.5.2. Engelliler İçin Önlemler

Afyon Kocatepe Üniversitesi Engellilere yönelik gerçekleştirmiş olduğu çalışmalar doğrultusunda “Engelsiz Üniversite” Belgesi almıştır. Bu kapsamda yüksekokul ve üniversite genelinde engelliler için geniş çaplı düzenlemeler gerçekleştirilmiştir. Bunun sonucunda da üniversitemiz “Engelsiz Üniversite Ödülleri 2020”de Birincilik Ödülüne layık görülmüştür.

Dinar Meslek Yüksekokulunda bina girişinde tekerlekli sandalye rampası bulunmaktadır. İdari binada (kantin ve yemekhane binası), bina içerisinde bir adet engelli asansörü ve engelli lavabosu bulunmaktadır.

## 8- KURUM DESTEĞİ VE PARASAL KAYNAKLAR

### 8.1. Bütçe Süreci ve Kurumsal Destek

Üniversitenin idari desteği, yapıcı liderliği, parasal kaynaklar ve dağıtımında izlenen strateji, programın kalitesini ve bunun sürdürülebilmesini sağlayacak düzeyde olmalıdır.

#### 8.1.1. Program Bütçesinin Oluşturulma Süreci

Bilgisayar Teknolojileri Bölümü program bütçesi Dinar Meslek Yüksekokulu bütçesi içerisinde yer almaktadır. Aşağıda belirtilen kalemlerden oluşan Dinar Meslek Yüksekokulu bütçesi her

yıl Temmuz ayında teklif olarak Strateji Geliştirme Daire Başkanlığı'na iletilmekte, ilgili daire başkanlığı mali yılsonunda (Aralık ayı) Dinar Meslek Yüksekokulu bütçesini netleştirmekte ve takip eden yılın ilk ayında (merkezi bütçe onayına bağlı olarak) onaylamaktadır. Meslek Yüksekokul bütçesi içerisinde mali yıl süresince gelir ve giderlerin takibi yapılmakta ve ilgili daire başkanlığına bildirilmektedir. Bilgisayar Teknolojileri program bütçesi gelirlerinin tamamı döner Sermaye olmaksızın Afyon Kocatepe Üniversitesi merkezi bütçesinden sağlanan destekle oluşmaktadır. İlgili destek her mali yıl, kanun ve yönetmelikler doğrultusunda değişen oranlarda düzenli olarak bölüme tahsis edilmektedir. Afyon Kocatepe Üniversitesi Dinar Meslek Yüksekokulu Bütçe Kalemleri ise;

Temel Maaşlar

Taban Aylığı

Zamlar ve Tazminatlar

Ödenekler

Sosyal Haklar

Ek Çalışma Karşılıkları

Ek Ders Ücretleri

Sosyal Güvenlik Primi Ödemeleri

Sağlık Primi Ödemeleri

Sosyal Güvenlik Primi ödemeleri

Sağlık Primi Ödemeleri

Sosyal Güvenlik Primi Ödemeleri

Kırtasiye Alımları

Temizlik Malzemesi Alımları

Yurtiçi Geçici Görev Yollukları

Yurtiçi Sürekli Görev Yollukları

Büro ve İşyeri Makine ve Teçhizat Alımları

Diğer Dayanıklı Mal ve Malzeme Alımları

Makine Teçhizat Bakım ve Onarım Giderleri

Okul Bakım ve Onarımı Giderleri

Ek Ders Ücretleri

***Tablo 8.1 Parasal Kaynaklar ve Harcamalar***

## Afyon Kocatepe Üniversitesi- Dinar Meslek Yüksekokulu

Harcama kalemi	Mali Yıl		
	Önceki yıl (Gerçekleşen) (TL)	Başvurunun yapıldığı yıl (Bütçelenen) (TL)	Sonraki yıl (Bütçelenen) (TL)
Ücretler <sup>1</sup>	-	-	-
Yolluklar	39.190,38	60.000	-
Hizmet alımları	-	-	-
Tüketim malları ve malzemeleri alımları	9.460,80	16.626	-
Bakım ve onarım giderleri	20.779,33	10,278	-
Yatırım harcamaları	-	-	-
Döner Sermaye gelirleri <sup>2</sup>	-	-	-
Öğrenci harçlarından düşen pay <sup>3</sup>	-	-	-
Diğer <sup>4</sup>	-	-	-

<sup>1</sup>Öğretim elemanlarının ek ders, döner sermaye vs. dâhil tüm gelirlerini belirtiniz.

<sup>2</sup>Döner sermaye gelirlerinden program kullanımı için ayrılan miktarı belirtiniz.

<sup>3</sup>Öğrenci harçlar fonundan program kullanımı için ayrılan miktarı yazınız.

<sup>4</sup>Miktar ve kaynak belirtiniz.

### 8.2. Bütçenin Öğretim Kadrosu Açısından Yeterliliği

Kaynaklar, nitelikli bir öğretim kadrosunu çekecek, tutacak ve mesleki gelişimini sürdürmesini sağlayacak yeterliliktedir.

#### 8.2.1 Öğretim Kadrosu Açısından Bütçenin Yeterliliği

Bölüm öğretim kadrosunun yapılanması ve kısa-orta ve uzun dönemli akademik kadro gelişim planlamaları Dinar Meslek Yüksekokulu ve Bilgisayar Teknolojileri Bölüm Başkanlığı'nın ortak çalışmaları ile her yıl belirlenmekte ve bu doğrultuda Afyon Kocatepe Üniversitesi Rektörlüğü'ne yıllık olarak kadro ihtiyacı bildirilmektedir. Rektörlük makamı onayı ve merkezi bütçe olanakları doğrultusunda bölüme kadro tahsisi gerçekleştirilmekte, tahsis sürecinde tahsise ilişkin bütçe de sağlanmaktadır. Bunun yanı sıra bölüm öğretim elemanlarına akademik ve mesleki gelişim olanakları sunulmaktadır. Bu süreçte öğretim elemanının bir önceki yıldaki performansına bağlı olarak proje destek ödemeleri artırılabilir.

#### 8.2.2 Öğretim Elemanlarına Kendilerini Geliştirmesi İçin Sağlanan Bütçe Olanakları

Dinar Meslek Yüksekokulunda görevli her öğretim elemanına, her yarıyılıda bir ulusal ya da uluslararası bilimsel etkinliğe katılım için yolluk-yevmiye desteği sağlanmaktadır. Öğretim elemanlarının projeler için ihtiyaç duydukları finansal destekler Afyon Kocatepe Üniversitesi bünyesinde faaliyet gösteren Bilimsel Araştırma Projeleri Koordinasyon Birimi (BAP) tarafından sağlanmaktadır. Bu kapsamda lisansüstü tez projeleri, tematik projeler, fikri ve sınai mülkiyet hakları destek projesi ve kariyer destek projeleri BAP tarafından değerlendirmeye alınmakta ve uygun görülen projeler BAP koordinatörlüğünde yürütülmektedir.

### **8.3. Altyapı ve Donanım Desteđi**

Program için gereken altyapıyı temin etmeye, bakımını yapmaya ve işletmeye yetecek parasal kaynak sağlanmaktadır.

#### **8.3.1. Altyapı ve Donanımı Temin Etmek İçin Parasal Desteđin Yeterliliđi**

Bölümde ihtiyaç duyulan altyapı ve donanımın temini, ilgili altyapı ve donanımın bakımı ve işletilmesi amacıyla Dinar Meslek Yüksekokulu Müdürlüğü, Afyon Kocatepe Üniversitesi Rektörlüğü merkezi bütçesinden finansman talep edilmektedir. Üniversite tarafından yüksekokul için tahsis edilen bütçe teorik ve uygulamalı derslerin sürdürülebilmesi, gerekli ekipman ve malzemelerin tahsisi, makine ve teçhizatın düzenli bakımı, uygulamalı dersler için gerekli malzemelerin temini ve paket programların kiralanması için yeterli düzeydedir.

Buna ek olarak, dersliklerdeki öğretim donanımı (projeksiyon cihazı, perde vb.) her dönem belirli aralıklarla gözden geçirilmekte ve olası aksaklıklar ve sorunlara anında müdahale imkanı edinilmektedir. Bu konularda bütçe planlaması dönem başında yapılmakta ve sağlanan bütçenin yetersiz kaldığı durumlarda, işlerliđin aksatılmaması için üniversite yönetiminden ek bütçe desteđi alınmaktadır.

### **8.4. Teknik ve İdari Personelin Yeterliliđi**

Program gereksinimlerini karşılayacak destek personeli ve kurumsal hizmetler sağlanmaktadır. Teknik ve idari kadrolar, program çıktılarını sağlamaya destek verecek sayı ve niteliktedir.

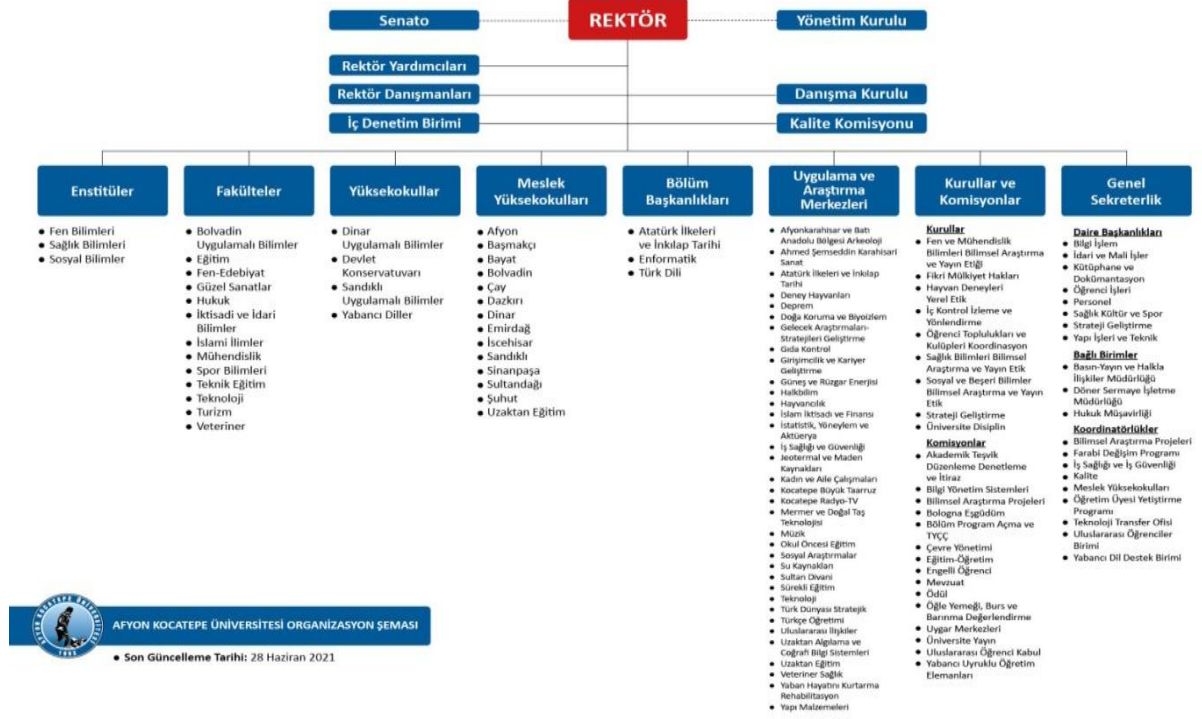
#### **8.4.1 Teknik ve İdari Personelin Sayıca Yeterliliđi**

Dinar Meslek Yüksekokulu kapsamında bir yüksekokul sekreteri bulunmaktadır. Bir evrak kayıt, iki öğrenci işleri, bir tekniker, bir kütüphane sorumlusu, bir ayniyat görevlisi, bir yardımcı hizmetler, bir kalorifer görevlisi ve altı güvenlik görevlisi olmak üzere 14 idari personel bulunmaktadır.

## 9-ORGANİZASYON VE KARAR ALMA SÜREÇLERİ

Yükseköğretim kurumunun organizasyonu ile rektörlük, yükseköğretim ve bölümün kendi içlerindeki ve aralarındaki tüm karar alma süreçleri, program çıktılarının gerçekleştirilmesini ve eğitim amaçlarına ulaşılmasını destekleyecek şekilde Üniversite Organizasyon Şeması ve Birim Organizasyon Şeması olarak düzenlenmiştir.

Tablo 9.1 Üniversite Organizasyon Şeması



Tablo 9.2 Birim Organizasyon Şeması



## **10- PROGRAMA ÖZGÜ ÖLÇÜTLER**

### **10.1. Programa Özgü Ölçütlerin Sağlanma Yöntemi**

Hukuk Bölümünde programa özgü ölçütlerin sağlanmasında öğretim planında yer alan dersler temel alınmaktadır. Bu kapsamda derslerden öğrenilen bilgi ve becerilerin ölçümü için ara sınavlar ve dönem sonu sınavları somut ölçüm yöntemi olarak kullanılmaktadır. Öğrencilerin dersler ile elde ettiği bilgi beceri ve yetkinliklerin ölçümünde sınavlara ek olarak ödev ve proje hazırlama etkinlikleri, sınıf ortamında belirli bir konunun sunumu, grup aktiviteleri, mesleki uygulamalar ve dersin sorumlu öğretim elemanı tarafından bağımsız olarak ya da sınavlar içerisinde değerlendirilmektedir. Programa özgü ölçütlerin sağlanmasında destekleyici diğer unsurlar ise; Öğrencilerin belirli aralıklarla sektör temsilcileri ile buluşturulması, Öğrencilere yönelik istihdam ve kariyer günü etkinlikleri düzenlenmesi, bölüm öğretim elemanlarının alanımız ile ilgili ulusal ve uluslararası kongrelere katılımı ve buradan elde edilen bilgilerin öğrenciler ile paylaşılmasıdır.